

# Zagraniczna mobilność edukacyjna uczniów i absolwentów oraz kadry kształcenia zawodowego

Fundusze Europejskie

Projekt realizowany przez  
Fundację Rozwoju Systemu Edukacji  
na zasadach programu Erasmus+



[www.frse.org.pl/fers-vet](http://www.frse.org.pl/fers-vet)



Fundusze Europejskie  
dla Rozwoju Społecznego



Rzeczpospolita  
Polska

Dofinansowane przez  
Unię Europejską



**f r s e**  
Fundacja Rozwoju Systemu Edukacji

CZĘŚĆ I

ZARZĄDZANIE PROJEKTEM – KWESTIE MERYTORYCZNE

Zespół projektowy

Współpraca  
z Partnerami  
(Pośrednikami)

Zasady polityki horyzontalnej

Obowiązki  
realizatora  
w zakresie informacji  
i promocji

Proces rekrutacji  
uczestników



## ZESPÓŁ PROJEKTOWY

- **Przykładowy skład zespołu:** dyrektor szkoły, koordynator projektu, kierownik szkolenia praktycznego, członkowie Komisji Rekrutacyjnej, opiekunowie wyjeżdżający z młodzieżą, księgowa, wychowawcy klas, z których rekrutowani są uczniowie
- **Znajomość zasad programu i zapisów umowy finansowej pomiędzy beneficjentem a FRSE**
- **Jasny podział zadań i odpowiedzialności w zespole**





## WSPÓŁPRACA Z PARTNERAMI

### Organizacje zaangażowane w projekt mobilności:



**Wysyłająca** - odpowiada za dokonywanie wyboru osób uczących się/kadry oraz wysyłanie ich za granicę w celu realizacji stażu/szkolenia w zagranicznej instytucji



**Pośrednicząca** - wspiera organizację wysyłającą w zakresie procedur administracyjnych, dopasowywania profili osób uczących się do potrzeb przedsiębiorców w przypadku staży oraz przygotowania uczestników (np. firmy specjalizujące się w organizacji praktyk zagranicznych). Partner pośredniczy wówczas w znalezieniu odpowiedniego miejsca stażu czy szkolenia, ale nie oferuje go bezpośrednio u siebie



**Przyjmująca** - odpowiada za bezpośrednie przyjmowanie z zagranicy osób uczących się/kadry oraz oferuje im realizację programu działań lub korzystanie z zajęć dydaktycznych w swojej instytucji



Fundusze Europejskie  
dla Rozwoju Społecznego



Rzeczpospolita  
Polska

Dofinansowane przez  
Unię Europejską



Fundacja Rozwoju Systemu Edukacji

## WSPÓŁPRACA Z PARTNERAMI

### Współpraca w ramach grupy partnerskiej:

- sugerujemy podpisanie Umowy partnerskiej/Porozumienia o współpracy
- zrównoważony podział obowiązków
- doprecyzowanie z partnerem kwestii:
  - terminów mobilności
  - programów staży/szkoleń
  - miejsc realizacji staży/szkoleń
  - form i zasad opieki nad uczestnikami
  - organizacji zakwaterowania, wyżywienia i transportu



W przypadku uczestniczenia w projekcie organizacji wspierających (np. firmy krajowe specjalizujące się w zarządzaniu projektami) rekomendujemy prowadzenie bieżącego nadzoru nad stanem realizacji działań. **Odpowiedzialność za prawidłowość działań w projekcie ponosi Beneficjent**

## ZARZĄDZANIE PROJEKTEM - NAJWAŻNIEJSZE KWESTIE

- Realizacja działań zgodnie z wnioskiem aplikacyjnym oraz rekomendacjami ekspertów
- Przestrzeganie zasad i terminów wynikających z Umowy finansowej pomiędzy FRSE a beneficjentem
- Zgodność projektu z zasadami horyzontalnymi
- Dbłość o wysoką jakość działań i dokumentacji projektowej
- Wszelkie zmiany w projekcie należy konsultować z FRSE
- Instytucją przekazującą i rozliczającą dofinansowanie jest FRSE, dlatego jedynie ustalenia z Fundacją są wiążące oraz dają pewność poprawnego zrealizowania i rozliczenia projektu
- Korzystanie ze wzorów dokumentów i wytycznych właściwych dla danego programu (FERS), sektora (VET) oraz konkursu wniosków (2023)



<https://www.frse.org.pl/fers-vet-konkurs-2023>



Fundusze Europejskie  
dla Rozwoju Społecznego



Rzeczpospolita  
Polska

Dofinansowane przez  
Unię Europejską



frse  
Fundacja Rozwoju Systemu Edukacji

Dany uczestnik może wziąć udział w zagranicznej mobilności tylko jeden raz w ramach całego projektu FRSE „Zagraniczna mobilność edukacyjna uczniów i absolwentów oraz kadry kształcenia zawodowego” (obejmującego konkursy wniosków: 2022, 2023 i 2024).



**UWAGA!**



Fundusze Europejskie  
dla Rozwoju Społecznego



Rzeczpospolita  
Polska

Dofinansowane przez  
Unię Europejską



Fundacja Rozwoju Systemu Edukacji

# ZGODNOŚĆ PROJEKTÓW Z ZASADAMI HORYZONTALNYMI

## Warunki szczególne (art. 1.14 Wsparcie włączenia)



Na każdym etapie realizacji projektu instytucje wysyłające zobowiązane są do:

- przestrzegania zasady równości szans i niedyskryminacji
- realizacji najistotniejszych praw i zasad zawartych w Karcie Praw Podstawowych
- przestrzegania obowiązków wynikających z Konwencji o Prawach Osób Niepełnosprawnych
- przestrzegania zasady zrównoważonego rozwoju
- stosowania standardu minimum realizacji zasady równości kobiet i mężczyzn





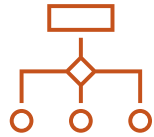
# ZGODNOŚĆ PROJEKTÓW Z ZASADAMI HORYZONTALNYMI

## Zasada równości szans i niedyskryminacji:

- przekazywanie informacji o projekcie różnymi kanałami
- dbałość o stosowanie języka, który nie jest stereotypowy i nie wyklucza żadnej z płci
- zawarcie w procesie rekrutacji informacji dot. udziału w mobilności osób o mniejszych szansach oraz zapewnienie usprawnień w celu umożliwienia tym osobom udziału w procesie rekrutacji
- ocena zasadności udziału w mobilności jedynie w oparciu o kryteria merytoryczne
- w przypadku zakwalifikowania się do projektu osoby z orzeczoną niepełnosprawnością: możliwość rozliczenia mobilności wg kosztów rzeczywistych i pokrycie uzasadnionych kosztów dodatkowych związanych z jej udziałem w mobilności
- dostosowanie programu oraz długości mobilności do potrzeb i możliwości osób o mniejszych szansach
- zachowanie równości szans K i M w oparciu o standard minimum



## ZGODNOŚĆ PROJEKTÓW Z ZASADAMI HORYZONTALNYMI

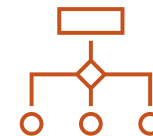


### Obowiązek przestrzegania Karty Praw Podstawowych (przykłady):

- **Art. 8 - Ochrona danych osobowych:** dodanie w dokumentach projektowych zapisów RODO
- **Art. 14 - Prawo do nauki:** zapewnienie bezpłatnej oraz dostosowanej do potrzeb możliwości uczenia się wszystkim uczestnikom, w tym wzmacnianie kompetencji zawodowych i kluczowych
- **Art. 20 - Równość wobec prawa oraz Art. 23 - Równość kobiet i mężczyzn:** przekazywanie informacji o projekcie różnymi kanałami; dbałość o stosowanie języka, który nie jest stereotypowy i nie wyklucza żadnej z płci; prowadzenia rekrutacji do projektów w oparciu o zasady niedyskryminacji, równego dostępu do informacji o realizowanym projekcie i równości szans
- **Art. 21 - Niedyskryminacja:** zasadność udziału danej osoby w mobilności oceniane będzie jedynie w oparciu kryteria merytoryczne



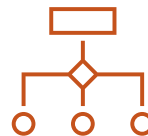
# ZGODNOŚĆ PROJEKTÓW Z ZASADAMI HORYZONTALNYMI



## Obowiązek przestrzegania Karty Praw Podstawowych (przykłady):

- **Art. 24 - Prawa dziecka:** przestrzegania praw dziecka, w tym praw ucznia
- **Art. 26 - Integracja osób z niepełnosprawnościami:** możliwość rozliczenia mobilności wg kosztów rzeczywistych i pokrycie uzasadnionych kosztów dodatkowych bezpośrednio związanych z udziałem w mobilności osób o mniejszych szansach; dostosowanie programu oraz długości mobilności do potrzeb i możliwości osób o mniejszych szansach; zawarcia w procesie rekrutacji uczestników informacji dot. udziału w realizacji działań osób o mniejszych szansach oraz zapewnienie usprawnień w celu umożliwienia tym osobom udziału w procesie rekrutacji
- **Art. 37 - Ochrona środowiska:** propagowania działań i zachowań odpowiedzialnych oraz zrównoważonych środowiskowo; możliwość realizacji podróży z wykorzystaniem ekologicznych środków transportu; realizacja działań w sposób przyjazny środowisku

# ZGODNOŚĆ PROJEKTÓW Z ZASADAMI HORYZONTALNYMI

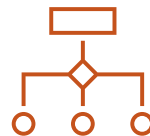


Obowiązek przestrzegania Konwencji o Prawach Osób Niepełnosprawnych (przykłady):

- Art. 5 - Równość i niedyskryminacja
- Art. 7 - Dzieci z niepełnosprawnościami
- Art. 9 - Dostępność
- Art. 20 - Mobilność
- Art. 21 - Wolność wypowiedzenia się i wyrażania opinii oraz dostęp do informacji
- Art. 24 - Edukacja



# ZGODNOŚĆ PROJEKTÓW Z ZASADAMI HORYZONTALNYMI



## Obowiązek przestrzegania Konwencji o Prawach Osób Niepełnosprawnych:

**Dostępność:** możliwość korzystania z infrastruktury, transportu, technologii i systemów informacyjno-komunikacyjnych oraz produktów i usług. Pozwala ona w szczególności osobom z niepełnosprawnościami i osobom starszym na korzystanie z nich na zasadzie równości z innymi osobami. Stosowanie ww. zasady oznacza, że wszystkie produkty projektów (w tym usługi), które otrzymają dofinansowanie z FERS, muszą być dostępne dla wszystkich użytkowników i użytkowniczek.

Przykładami tych produktów są: strona lub aplikacja internetowa, materiały szkoleniowe, konferencja.

Wytyczne dotyczące realizacji zasad równościowych w ramach funduszy unijnych na lata 2021-2027 wraz z załącznikami: w załączniku nr 2 zostały opisane Standardy dostępności, które należy stosować przy realizacji projektów FERS.

## ZGODNOŚĆ PROJEKTÓW Z ZASADAMI HORYZONTALNYMI

### Przestrzeganie zasady zrównoważonego rozwoju:

- propagowania działań i zachowań mających na celu zmniejszenie lub zrównoważenie śladu środowiskowego
- zastosowanie rozwiązań ekologicznych (np. oszczędność energii i wody, powtórne wykorzystanie zasobów, **wykorzystaniem ekologicznych środków transportu**, zamiana dokumentacji papierowej na elektroniczną, stosowanie informacyjnych kanałów wirtualnych zamiast tradycyjnych)
- zasada „nie czyń poważnych szkód” (z ang.: **DNSH - Do Not Significant Harm**)



# ZGODNOŚĆ PROJEKTÓW Z ZASADAMI HORYZONTALNYMI

Stosowanie standardu minimum realizacji zasady równości kobiet i mężczyzn:

Standard minimum:

- narzędzie używane do oceny realizacji zasady równości kobiet i mężczyzn w ramach projektów współfinansowanych z EFS+
- obejmuje pięć zagadnień i pomaga ocenić, czy w projekcie uwzględniono kwestie równościowe w ramach analizy potrzeb, zaplanowanych działań, wskaźników lub w ramach działań prowadzonych na rzecz zespołu projektowego
- stanowi załącznik nr 1 do Wytycznych dotyczących realizacji zasad równościowych w ramach funduszy unijnych na lata 2021-2027



## INFORMACJA I PROMOCJA

- Działania informacyjne i promocyjne są elementem realizacji projektów dofinansowanych z Funduszy Europejskich.
- Działania te są równie istotne, jak wszystkie pozostałe i podlegają kontroli.
- Beneficjent, który otrzymał dofinansowanie z Funduszy Europejskich, ma obowiązek informowania opinię publiczną, uczestników i odbiorców o uzyskaniu dofinansowania.
- Niewypełnienie niektórych obowiązków może skutkować pomniejszeniem dofinansowania, na co wskazują zapisy w umowie o dofinansowanie każdego projektu.





## INFORMACJA I PROMOCJA



### Kiedy ?

Od momentu uzyskania dofinansowania tj. od podpisania umowy do końca realizacji projektu lub do końca okresu trwałości projektu.

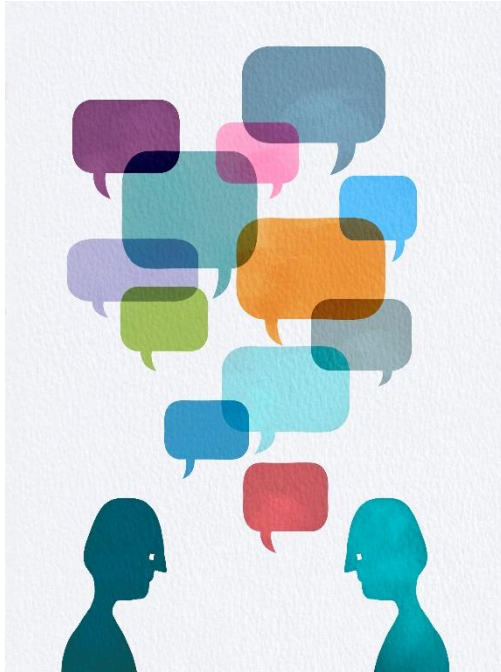
### Co?

Działania informacyjne i promocyjne oraz dokumenty związane z realizacją projektu, które trafiają do wiadomości publicznej lub są przeznaczone dla uczestników projektu muszą być oznakowane.

Wszystkie materiały promocyjne, gadżety, prezentacje, artykuły itp.



## INFORMACJA I PROMOCJA



### Jak tworzyć treści z informacją o wsparciu z Funduszy Europejskich?

#### **W materiałach i działaniach informacyjnych lub promocyjnych dotyczących projektu należy:**

- a) wypełnić obowiązki informacyjne np. oznakować działania obowiązkowymi zestawieniami znaków, umieszczać tablice, plakaty i naklejki,
- b) oraz w treści materiału podać rzetelną informację o dofinansowaniu projektu z Unii Europejskiej !





# NIEDOPUSZCZALNE ZASTOSOWANIE ZNAKÓW I ANIMACJI

Zmiana proporcji i elementów znaku względem siebie



Deformacja znaku



Zmiana proporcji i elementów znaku względem siebie

Dofinansowane przez Unię Europejską



Umieszczenie znaku pełnokolorowego na kolorowych tłach lub dostosowywanie do tła

Dofinansowane przez Unię Europejską



Deformacja znaku

Dofinansowane przez Unię Europejską



Stosowanie w znaku innego kroju

Dofinansowane przez Unię Europejską



Dofinansowane przez Unię Europejską



## WIZUALIZACJA

Oznaczenie projektu musi zawierać znaki : **Znak barw Rzeczypospolitej Polskiej, Znak Unii Europejskiej, Znak Funduszy Europejskich**



Liczba znaków w zestawieniu (tzn. w jednej linii ) nie może przekraczać czterech. Nie można w zestawieniu umieszczać znaków wykonawców. Którzy nie są beneficjentami. Inne znaki, jeśli są potrzebne można umieścić poza zestawieniem - linią znaków.





## WIZUALIZACJA

### Motyw marki Fundusze Europejskie



- **Element przewodni** tożsamości wizualnej marki składa się z symbolu - prostokąta w kolorze i proporcjach sygnetu (flagi) UE i niebieskich gwiazd z sygnetu znaku Funduszy Europejskich oraz napisu „Fundusze Europejskie” na niebieskim polu.
- **Motyw marki** to element przewodni rozszerzony o dwa prostokąty.



Fundusze Europejskie  
dla Rozwoju Społecznego



Rzeczpospolita  
Polska

Dofinansowane przez  
Unię Europejską



Fundacja Rozwoju Systemu Edukacji

## WIZUALIZACJA

### Motyw marki Fundusze Europejskie

Zdjęcie projektu



Tekst prezentujący idee,  
pomysły, zamierzenia.

- Element Motyw marki jest podstawowym narzędziem w budowaniu layoutu. W jednym polu możemy umieszczać zdjęcia lub grafikę, w drugim - tytuły, hasła lub teksty.
- Obowiązkowy zestaw znaków zamyka layout.



Fundusze Europejskie  
dla Rozwoju Społecznego



Rzeczpospolita  
Polska

Dofinansowane przez  
Unię Europejską



Fundacja Rozwoju Systemu Edukacji

## Wzór plakatu



- Oznaczenie miejsca projektu
- Plakat
- Musi się znajdować w miejscu realizacji projektu w dobrze widocznym i ogólnodostępnym miejscu.
- Przynajmniej jeden plakat w siedzibie Beneficjenta.
- Wzór plakatu jest obowiązkowy, tzn. nie można go modyfikować, dodawać lub usuwać znaków poza uzupełnieniem treści we wskazanych polach.
- Wzory dostępne są na stronie:  
<https://www.rozwojspoeczny.gov.pl/strony/dowiedz-sie-wiecej-o-programie/promocja-programu/>

## Oznaczenie sprzętu



### Naklejka:

- Obowiązek umieszczenia naklejki na zakupionym sprzęcie ze środków UE i budżetu państwa.
- Naklejka musi zawierać: zestawienie znaków właściwe dla programu oraz tekst „Zakup finansowany ze środków Unii Europejskiej i budżetu państwa”.
- Wzór jest obowiązkowy, tzn. nie można go modyfikować.

## Strona internetowa / konto w mediach społecznościowych



Musi się tam znaleźć :

- ✓ informacja o otrzymaniu dofinansowania z UE,
- ✓ opis projektu, w tym opis celów i rezultatów,
- ✓ zestawienie znaków: Funduszy Europejskich dla RS, barw Rzeczypospolitej Polskiej, Unii Europejskiej.

Oznaczenia na stronach internetowych i w mediach społecznościowych występują zawsze w wariancie pełnokolorowym.

**Nie można tu zastosować wersji achromatycznych!**

Jeżeli tworzysz nową stronę internetową, którą finansujesz w ramach projektu, **oznaczenia graficzne muszą znaleźć się na samej górze strony internetowej.**



Fundusze Europejskie  
dla Rozwoju Społecznego



Rzeczpospolita  
Polska

Dofinansowane przez  
Unię Europejską



Fundacja Rozwoju Systemu Edukacji



## Strona internetowa / konto w mediach społecznościowych



Opis projektu na stronie internetowej musi zawierać min.:

- a) **tytuł projektu** lub jego skróconą nazwę,
- b) **działania**, które będą realizowane w ramach projektu (opis, co zostanie zrobione, zakupione etc.)
- c) **grupy docelowe** (do kogo skierowany jest projekt, kto z niego skorzysta),
- d) **cel lub cele projektu**,
- e) **efekty, rezultaty projektu** (jeśli opis zadań, działań nie zawiera opisu efektów, rezultatów)
- f) **wartość projektu** (łączy koszt projektu),
- g) **wysokość wkładu z Funduszy Europejskich.**



## Materiały do pobrania

Aby zachować właściwy standard oznaczeń, zaleca się korzystać z gotowych wersji elektronicznych znaków umieszczonych na portalu:

<https://www.funduszeuropejskie.gov.pl/strony/o-funduszach/fundusze-2021-2027/prawo-i-dokumenty/zasady-komunikacji-fe/>



**Obowiązkowa lektura :**

Księga Tożsamości Wizualnej marki Fundusze Europejskie 2021 - 2027



Fundusze Europejskie  
dla Rozwoju Społecznego



Rzeczpospolita  
Polska

Dofinansowane przez  
Unię Europejską



**f r s e**  
Fundacja Rozwoju Systemu Edukacji

## GRUPA DOCELOWA PROJEKTU FRSE

Grupą docelową projektu mogą być:



- osoby uczące się i uczniowie zawodu korzystający z kształcenia i szkolenia zawodowego podstawowego oraz ustawicznego kształcenia i szkolenia zawodowego



- absolwenci do 1 roku od ukończenia nauki



- kadra, nauczyciele, osoby prowadzące szkolenia oraz wszyscy inni eksperci niebędący nauczycielami i pracownicy zajmujący się kształceniem i szkoleniem zawodowym podstawowym oraz ustawicznym kształceniem i szkoleniem zawodowym



# REKRUTACJA UCZESTNIKÓW



## Zasady rekrutacji:

- I. przygotowanie dokumentacji rekrutacyjnej:
  - **regulaminu** zawierającego **przejrzyste kryteria oceny** i **procedurę odwoławczą**
  - **formularzy zgłoszeniowych** uczestników (zgodne ze wzorami FRSE)
  - innych dokumentów, jeśli występują (np. testy kwalifikacyjne, oceny rozmów kwalifikacyjnych)
- II. powołanie **Komisji Rekrutacyjnej**
- III. akcja informacyjna o uruchomieniu naboru
- IV. selekcja uczestników, potwierdzona **protokołem z rekrutacji** (podpisanym przez Komisję Rekrutacyjną)
- V. stworzenie **list rankingowych: głównej i rezerwowej**
- VI. poinformowanie o wynikach rekrutacji



## REKRUTACJA UCZESTNIKÓW



### Dodatkowe informacje:

- dokumentacja rekrutacyjna powinna dokładnie odzwierciedlać wszystkie etapy naboru uczestników do projektu
- w przypadku **rekrutacji uzupełniającej** - fakt ten należy potwierdzić w dokumentach rekrutacyjnych
- **zmiany grupy docelowej** (np. zmiana zawodów objętych wsparciem, rozszerzenie grupy o dodatkowe klasy) **wymagają każdorazowej akceptacji FRSE**
- **przeprowadzenie rekrutacji dla kadry**, analogicznie jak dla uczniów
- osoby wchodzące w skład Komisji Rekrutacyjnej nie powinny oceniać własnych formularzy zgłoszeniowych





## KWALIFIKOWALNOŚĆ UCZESTNIKÓW

Beneficjent na etapie rekrutacji jest zobowiązany do weryfikacji, czy udział uczestników jest zgodny z zasadami i wytycznymi projektu FERS „Zagraniczna mobilność edukacyjna uczniów i absolwentów oraz kadry kształcenia zawodowego” realizowanego przez FRSE.



**UWAGA!** Dany uczestnik może wziąć udział w zagranicznej mobilności tylko jeden raz w ramach całego projektu FRSE „Zagraniczna mobilność edukacyjna uczniów i absolwentów oraz kadry kształcenia zawodowego” (obejmującego konkursy wniosków: 2022, 2023 i 2024).



# Zapraszamy do zadawania pytań!

Q & A



Fundusze Europejskie  
dla Rozwoju Społecznego



Rzeczpospolita  
Polska

Dofinansowane przez  
Unię Europejską



Fundacja Rozwoju Systemu Edukacji