



UNIA EUROPEJSKA

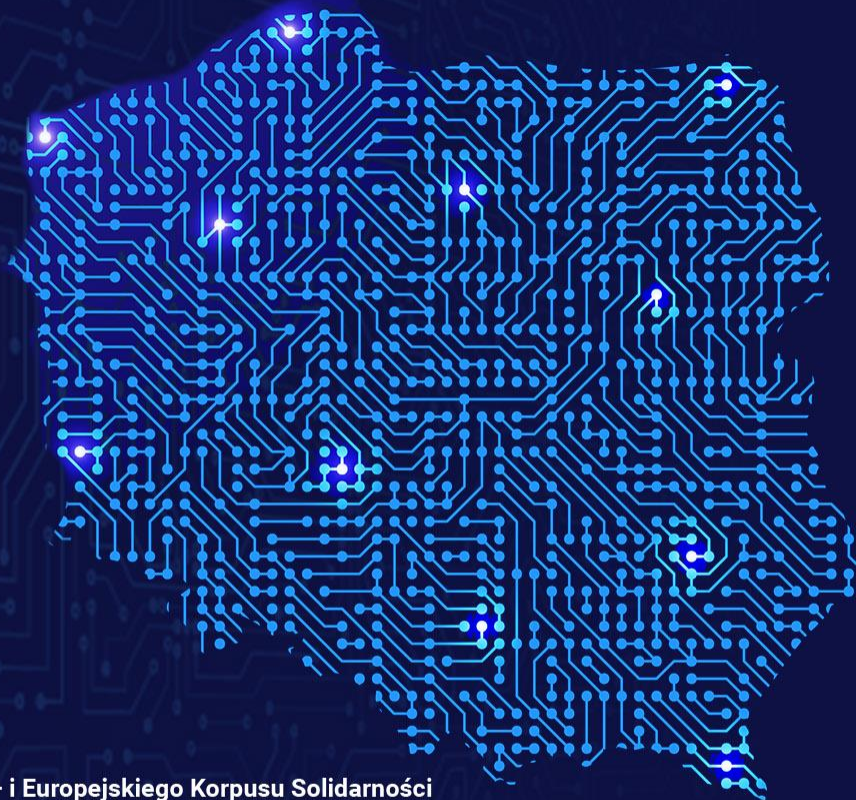
Ogólnopolski Dzień  
Informacyjny



# XI Ogólnopolski Dzień Informacyjny

1 lutego 2024 r.

PGE Narodowy, Warszawa



Narodowa Agencja Programu Erasmus+ i Europejskiego Korpusu Solidarności  
Edukacja, Szkolenia, Młodzież



Fundacja Rozwoju Systemu Edukacji

**Erasmus+**  
Zmienia życie, otwiera umysły.

Edukacja szkolna



# Priorytety Komisji Europejskiej na lata 2021-2027



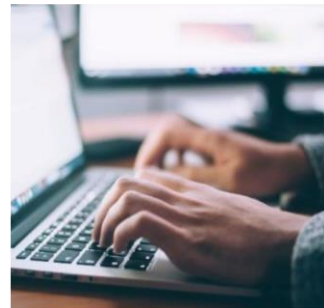
## Włączanie społeczne i różnorodność

Docieranie do wszystkich uczestników i promowanie włączającego podejścia do działań w zakresie mobilności i współpracy



## Zielony Erasmus+

Pogłębianie wiedzy na temat zrównoważonego rozwoju i działań na rzecz klimatu oraz promowanie korzystania z ekologicznych środków transportu



## Cyfryzacja

Rozwijanie ogólnodostępnej edukacji cyfrowej o wysokiej jakości oraz rozwijanie potencjału cyfrowego



## Aktywne uczestnictwo

Zwiększanie uczestnictwa w życiu demokratycznym i zaangażowania obywatelskiego



## Edukacja Szkolna

### Akcja 1

Mobilność uczniów  
i kadry edukacji  
szkolnej

### Akcja 2

Współpraca organizacji  
i instytucji w dziedzinie  
edukacji szkolnej

- Akcja 1 wspiera szkoły i inne organizacje działające w obszarze edukacji szkolnej, które chcą zorganizować mobilności edukacyjne dla uczniów i pracowników szkół.
- O dofinansowanie można ubiegać się, składając wniosek w ramach projektów krótkoterminowych lub przyznanej Akredytacji Erasmus.
- Organizacje uczestniczące w swoich działaniach powinny aktywnie promować włączenie społeczne i różnorodność, zrównoważenie środowiskowe oraz edukację cyfrową, wykorzystując w tych celach konkretne możliwości finansowania przewidziane w programie, poprzez podnoszenie świadomości wśród uczestników, dzielenie się najlepszymi praktykami oraz wybieranie odpowiednich rozwiązań dla swoich działań.



## Erasmus+ | Priorytety SEKTOROWE

1. Zwalczanie trudności w uczeniu się, przedwczesnego kończenia nauki i niskiej biegłości w zakresie umiejętności podstawowych;
2. Wspieranie nauczycieli, dyrektorów i pozostałej kadry edukacyjnej w rozwoju zawodowym;
3. Rozwijanie kompetencji kluczowych;
4. Promowanie kompleksowego podejścia do nauczania i uczenia się języków;
5. Zwiększanie zainteresowania naukami ścisłymi, technologią, inżynierią i matematyką (STEM) oraz podejścia STEAM oraz doskonalenie umiejętności w tym zakresie;
6. Rozwijanie wysokiej jakości systemów edukacyjnych na poziomie edukacji wczesnoszkolnej i przedszkolnej;
7. Uznawanie efektów uczenia się za granicą podczas mobilności edukacyjnych



Państwa członkowskie UE			Państwa spoza UE uczestniczące w Programie
Austria	Hiszpania	Słowacja	Islandia
Belgia	Holandia	Słowenia	Macedonia Północna
Bułgaria	Irlandia	Szwecja	Lichtenstein
Chorwacja	Litwa	Węgry	Norwegia
Cypr	Luksemburg	Włochy	Serbia
Czechy	Łotwa		Turcja
Dania	Malta		
Estonia	Niemcy		
Finlandia	Polska		
Francja	Portugalia		
Grecja	Rumunia		

Do udziału w programie Erasmus+ są uprawnione organizacje/osoby z **krajów programu**:

- 27 państw członkowskich UE;
- Norwegia, Islandia, Liechtenstein; Macedonia Północnej, Serbia, Turcja.



# Organizacje uprawnione do składania wniosków\*

**Warunek kwalifikowalności(1): placówki edukacyjne wdrażające programy edukacyjne i inne działania w obszarze edukacji szkolnej:**

- Publiczne i niepubliczne placówki wychowania przedszkolnego
- Publiczne i niepubliczne szkoły podstawowe realizujące powszechny obowiązek szkolny lub obowiązek nauki
- Publiczne i niepubliczne szkoły ponadpodstawowe realizujące powszechny obowiązek szkolny lub obowiązek nauki
- Specjalne ośrodki realizujące powszechny obowiązek szkolny lub obowiązek nauki
- Ośrodki umożliwiające dzieciom i młodzieży z niepełnosprawnością intelektualną w stopniu głębokim, a także dzieciom i młodzieży z niepełnosprawnościami sprzężonymi, z których jedną z niepełnosprawności jest niepełnosprawność intelektualna, realizację odpowiednio obowiązku rocznego przygotowania przedszkolnego, obowiązku szkolnego i obowiązku nauki.

\*placówka wnioskująca musi mieć co najmniej 2-letnie doświadczenie na polu edukacji, tzn. funkcjonować co najmniej 2 lata



# Organizacje uprawnione do składania wniosków

**Warunek kwalifikowalności(2): lokalne i regionalne władze publiczne, organy koordynacyjne i inne organizacje odgrywające rolę w obszarze edukacji szkolnej**

- Organy prowadzące lub koordynujące pracę placówek wychowania przedszkolnego, szkół i placówek systemu oświaty uprawnione do występowania jako lider konsorcjum w akcji KA1
- Podmioty zajmujące się definiowaniem ram kwalifikacji, standardów i możliwości ciągłego rozwoju zawodowego liderów szkół i pedagogów w edukacji szkolnej
- Podmioty sprawujące nadzór i kontrolę jakości w edukacji szkolnej.

**Pełna lista instytucji uprawnionych do wnioskowania co roku zatwierdzana jest przez Władzę Krajową i publikowana przez NA.**





# Uczestnicy uprawnieni do udziału w mobilnościach

- uczniowie,
- nauczyciele,
- pracownicy szkół i innych instytucji, których działalność jest związana z edukacją szkolną oraz kadra zarządzająca w placówkach oświatowych,
- pracownicy niebędący nauczycielami zajmujący się edukacją szkolną, zarówno w szkołach (asystenci nauczycieli, doradcy pedagogiczni, psychologowie itp.) jak i w innych organizacjach działających w dziedzinie edukacji szkolnej (np. inspektorzy szkolni, doradcy, koordynatorzy polityczni odpowiedzialni za edukację szkolną itp.).





# Cele Akcji 1 Edukacji Szkolnej

## Wzmocnienie europejskiego wymiaru nauczania i uczenia się poprzez:

- promowanie wartości takich jak: włączenie społeczne, różnorodność, tolerancja i uczestnictwo w życiu demokratycznym
- promowanie wiedzy na temat wspólnego europejskiego dziedzictwa i różnorodności
- wspieranie rozwoju sieci zawodowych w całej Europie

## Podnoszenie jakości nauczania i uczenia się w edukacji szkolnej poprzez:

- wspieranie rozwoju zawodowego nauczycieli, dyrektorów szkół i innych pracowników szkół
- promowanie wykorzystywania nowych technologii i innowacyjnych metod nauczania
- poprawę nauki języków obcych i zwiększanie różnorodności językowej w szkołach
- wspieranie wymiany najlepszych praktyk w dziedzinie nauczania i rozwoju szkół

## Przyczynianie się do tworzenia Europejskiego Obszaru Edukacyjnego poprzez:

- rozwijanie potencjału szkół do angażowania się w wymianę i współpracę transgraniczną oraz realizowanie wysokiej jakości projektów mobilnościowych
- stworzenie realnej szansy wyjazdu edukacyjnego w ramach edukacji szkolnej dla każdego ucznia i pracownika szkoły
- wspieranie uznawania efektów uczenia się wśród uczniów i kadry zdobytych w trakcie mobilności zagranicznej



## Cele projektów

- ✓ podniesienie poziomu oraz jakości pracy szkoły
- ✓ realizacja mobilności zagranicznych uczniów i kadry
- ✓ podniesienie poziomu wiedzy uczniów i kompetencji zawodowych pracowników szkoły
- ✓ wdrożenie rozwiązań/wiedzy zdobytych w trakcie mobilności zagranicznych realizowanych w ramach projektu





## Edukacja Szkolna Akcja Kluczowa 1

Akredytacja Erasmusa  
KA120

Projekty krótkoterminowe  
KA122

**Organizacje mogą również przystąpić do  
Programu bez składania wniosku poprzez:**

- ✓ Przyłączenie się do istniejącego konsorcjum mobilności Erasmus+
- ✓ Goszczenie uczestników z innego kraju



## Akredytacja (KA120)

- we wniosku o Akredytację Erasmusa (KA120) **nie wnioskuje się o konkretny budżet**
- aby otrzymać środki należy złożyć uproszczony **wniosek o budżet w postaci wniosku KA121SCH (dodatkowy deadline)**, w którym określa się rodzaje i ilość planowanych działań na najbliższe **15 miesięcy**. Na tej podstawie m.in. NA wyczyli dofinansowanie
- we wniosku o Akredytację Erasmusa (KA120) **nie trzeba deklarować organizacji partnerskich**
- projekt ma charakter **długoterminowy**
- Akredytacja raz przyznana obowiązuje przez cały okres programu
- **brak ograniczeń, co do liczby mobilności**: co roku organizacje wnioskują o budżet na konkretną liczbę działań. Możliwa jest też korekta Planu Erasmusa przedłożonego we wniosku o Akredytację KA120
- ten format dostępny jest zarówno dla wnioskodawców indywidualnych, jak i dla koordynatorów konsorcjum

**Termin składania wniosków o akredytację:  
1 października 2024 r.**

## Krótkoterminowe projekty mobilności (KA122)

- od razu **wnioskuje się o konkretny budżet** na realizację działań zaplanowanych w projekcie (samo kalkulujący się budżet)
- we wniosku od tego roku nie podaje się instytucji przyjmujących
- projekty tego typu - jak sama nazwa wskazuje - mają charakter **krótkoterminowy**, trwają od 6 do maksymalnie 18 miesięcy
- wnioskodawca może w ciągu obecnej perspektywy finansowej zrealizować **max. 3 projekty tego typu**. W każdym przypadku musi złożyć **odrębny wniosek i nie ma gwarancji uzyskania dofinansowania**
- w ramach tego typu projektów można zaplanować **max. 30 mobilności**
- ten format **nie jest dostępny dla instytucji posiadających Akredytację Erasmusa** (w obrębie danego sektora) oraz **dla koordynatorów konsorcjów**

**Termin składania wniosków:**

**20 lutego 2024 r.**



## Organizacje uczestniczące w projekcie

**Organizacja wysyłająca (beneficjent)** odpowiada za selekcję uczestników projektu i wysłanie ich za granicę oraz wdrożenie wiedzy i kompetencji przez nich nabytych po ich powrocie

**Organizacja przyjmująca** odpowiada za goszczenie uczestników i realizację zaplanowanego programu szkolenia (brak konieczności identyfikacji organizacji przyjmującej/organizatora kursu na etapie wnioskowania)

**Partnerzy projektu** organizatorzy kursów/szkoleń/seminariów/konferencji, szkoły zagraniczne, organizacje prywatne lub publiczne aktywne w obszarze edukacji szkolnej prowadzące działania edukacyjne w obszarze edukacji szkolnej



# AKREDYTACJA ERASMUSA W SEKTORZE EDUKACJA SZKOLNA KA120-SCH



# RODZAJE AKREDYTACJI

AKREDYTACJA  
INDYWIDUALNA

AKREDYTACJA DLA  
LIDERA  
KONSORCJUM

***Już na samym początku, wypełniając formularz wniosku organizacja wskazuje o jaką akredytację Erasmusa chce się ubiegać:***

- AKREDYTACJA INDYWIDUALNA – jest to akredytacja dla jednej organizacji
- AKREDYTACJA DLA LIDERA KONSORCJUM – kilka organizacji ma wspólny cel lub cele, które wynikają z ich konkretnych potrzeb. Aby je zrealizować nawiązuje się konsorcjum. Lider konsorcjum składa wniosek o przyznanie akredytacji dla niego w imieniu wszystkich.
- W zależności od wybranej formy wniosku, formularze różnią się, zawierają inny zestaw pytań.



## AKREDYTACJA INDYWIDUALNA

- Jest to Akredytacja dla jednej organizacji
- Wzór umowy z pojedynczym beneficjentem (MONO)
- Organizacja akredytowana zobowiązana jest do **przestrzegania Standardów Jakości Erasmusa**
- Działania w obrębie Akredytacji **mają realizować Plan Erasmusa** – tj. strategię rozwoju szkoły w oparciu o którą powstał wniosek
- Organizacja Akredytowana nie może scedować projektu na inną organizację

## AKREDYTACJA DLA LIDERA KONSORCJUM

- Konsorcjum jest grupą organizacji **z tego samego kraju** realizującą działania mobilnościowe w ramach wspólnego Planu Erasmusa
- Każde konsorcjum **jest koordynowane przez jedną główną organizację: akredytowanego lidera konsorcjum**
- Akredytowany lider konsorcjum, jak każda organizacja posiadająca indywidualną Akredytację może samodzielnie organizować działania
- **Skład konsorcjum: lider konsorcjum + minimum jeden członek konsorcjum**
- Członkowie konsorcjum **nie muszą** być wskazani na etapie wnioskowania
- Członkowie konsorcjum **nie muszą** posiadać Akredytacji Erasmusa
- Każdy członek konsorcjum **zobowiązany jest do** pozyskania indywidualnego nr OID
- Przy tworzeniu konsorcjum należy dokładnie rozważyć profil planowanych organizacji członkowskich, dynamikę ich obecnych i przyszłych relacji z liderem oraz wartość dodaną konsorcjum dla organizacji członkowskich
- Zgodnie z celami zaproszenia oraz standardami jakości Erasmusa stosunki między akredytowaną organizacją koordynującą, a potencjalnymi członkami muszą opierać się **na zasadzie współpracy i braku zysku**.





# PLAN ERASMUSA

***Należy pamiętać, że priorytety programu i cele projektu przenikają się wzajemnie i są wspólnym mianownikiem do stworzenia PLANU ERASMUSA.***

- **Cele opisane w Planie Erasmusu muszą być konkretne, realistyczne i powinny przedstawiać rzeczywisty wpływ na organizację;**
- Powinny też **wynikać bezpośrednio z potrzeb** tej organizacji. Należy upewnić się, że są one również powiązane z potrzebami samych nauczycieli i osób uczących się. Cele przedstawione w Planie Erasmusu muszą nawiązywać do priorytetów samego Programu tj:

**- Cyfrowy Erasmus**

**- Promowanie wartości takich jak: włączenie, integracja, różnorodność, tolerancja i demokracja**

**- Zielony Erasmus**

**- Promowanie wiedzy o wspólnym europejskim dziedzictwie i bogactwie różnorodności**

- **Cele te powinny być „mieralne”** – a wiedza zdobyta dzięki mobilnościom powinna zapoczątkować podniesieniem jakości pracy placówki i kompetencji pracowników, a także wiedzy uczniów;
- **Cele powinny przynieść też długofalowe zmiany** w postaci nowoczesnych rozwiązań edukacyjnych i innowacyjnych metod pracy;
- Cele projektu powinny być **realizowane zgodnie ze standardami jakości Erasmusu.**





# PLAN ERASMUSA

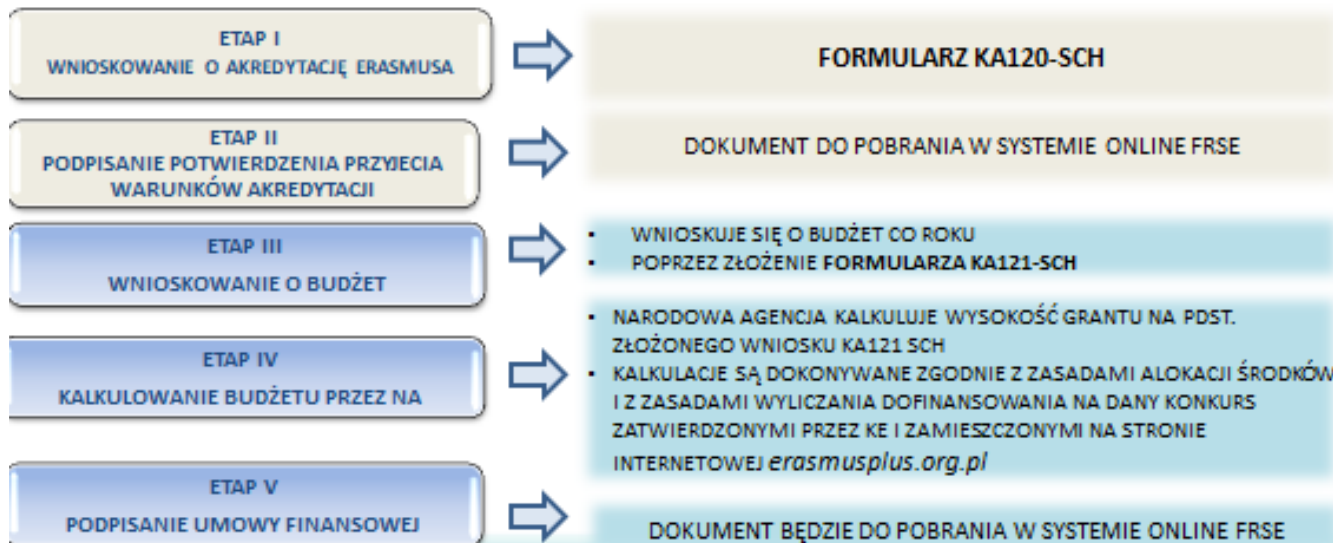
Przyznanie Akredytacji Erasmusa stanowi potwierdzenie, że wnioskodawca ustanowił **plan realizacji wysokiej jakości działań w zakresie mobilności** w ramach szerzej zakrojonych działań wpisujących się w rozwój swojej organizacji.

Plan ten nazywany jest **Planem Erasmusa** i stanowi kluczowy element wniosku o akredytację.

- ✓ strategiczne podejście do współpracy międzynarodowej
- ✓ plan Erasmusa zawiera: cele, działania, zarządzanie
- ✓ rozpisany na kilka lat (od 2 do 5 lat), okresowo aktualizowany
- ✓ zgodność z celami Erasmusa i potrzebami organizacji
- ✓ działania adekwatne do wielkości i doświadczenia organizacji wnioskującej
- ✓ zarządzanie zgodne ze Standardami Jakości Erasmusa



# PROCES PRZYZNANIA DOTACJI - AKREDYTACJA





## **Aby wniosek został uwzględniony, musi osiągnąć następujące progi:**

1. co najmniej 70 punktów na 100 możliwych,  
oraz
2. co najmniej połowę maksymalnej liczby punktów w każdej z trzech kategorii.
3. Narodowa Agencja co roku publikuje zasady alokacji i podaje maksymalną liczbę akredytacji, którą przyzna w danym Konkursie. W konkursie 2024 planujemy przyznać 50 nowych akredytacji.

## **Wniosek oceniany jest w następujących 4 kryteriach:**

### **ZGODNOŚĆ/ADEKWATNOŚĆ**

- Czy profil **wnioskodawcy**, jego doświadczenie, działalność i liczba osób uczących się są właściwe dla sektora, w którym składany jest wniosek i celów niniejszego *Zaproszenia do składania wniosków*;
- ponadto w przypadku liderów konsorcjum: profil organizacji planowanych członków konsorcjum odpowiada celom konsorcjum określonym we wniosku, sektorowi wniosku i celom niniejszego *Zaproszenia do składania wniosków*;
- utworzenie konsorcjum stanowi dla jego z członków wyraźną wartość dodaną w odniesieniu do celów niniejszego *Zaproszenia do składania wniosków*.

### **PLAN ERASMUSA – CELE**

Czy proponowany Plan Erasmusa jest zgodny z celami niniejszego *Zaproszenia do składania wniosków*;

- cele opisane w Planie **Erasmusa w jasny i konkretny sposób odpowiadają potrzebom samej organizacji wnioskującej**, ale także **potrzebom kadry i osób uczących się**; w przypadku liderów konsorcjum niniejsze kryterium ma zastosowanie do całego konsorcjum (lidera i członków konsorcjum) i wymaga, aby cele Planu Erasmusa były spójne z celami konsorcjum określonymi we wniosku
- proponowane cele Planu Erasmusa i harmonogram ich realizacji **są realistyczne i wystarczająco ambitne**, aby organizacja (lub konsorcjum) na nich skorzystała;\
- proponowane działania służące monitorowaniu i ocenie postępów w realizacji celów Planu Erasmusa są właściwe i konkretne;
- w przypadku jeżeli wnioskodawca dołączył dokumenty strategiczne do wniosku: istnieje wyraźny związek między proponowanym Planem Erasmusa a załączonymi dokumentami



# KRYTERIA OCENY- AKREDYTACJA

## PLAN ERASMUSA – DZIAŁANIA

- czy proponowana **liczba uczestników** działań mobilnościowych jest **proporcjonalna do wielkości i doświadczenia** organizacji wnioskującej;
- w przypadku liderów konsorcjum zostanie wzięta pod uwagę planowana wielkość konsorcjum;
- proponowana liczba uczestników działań mobilnościowych jest realistyczna i właściwa dla realizacji celów określonych w Planie Erasmus;
- profile potencjalnych uczestników odpowiadają sektorowi wniosku, Planowi Erasmus oraz celom niniejszego *Zaproszenia do składania wniosków*;
- w przypadkach jeżeli wnioskodawca planuje organizować działania mobilnościowe dla osób uczących się: włączenie uczestników o mniejszych szansach.

## PLAN ERASMUSA – ZARZĄDZANIE

- czy wnioskodawca zaproponował konkretne sposoby zastosowania podstawowych zasad Akredytacji Erasmus opisanych w standardach jakości Erasmus;
- czy wnioskodawca zaproponował jasny i kompletny podział zadań zgodnie ze standardami jakości Erasmus;
- czy wnioskodawca przeznaczył odpowiednie zasoby na zarządzanie działaniami w ramach programu zgodnie ze standardami jakości Erasmus;
- kierownictwo organizacji jest w pełni zaangażowane w podejmowane działania;
- w przypadku zmian personalnych lub zmian kierownictwa organizacji wnioskującej ustalono, jakie kroki należałoby podjąć, aby podtrzymać ciągłość zaplanowanych w programie działań;
- wnioskodawca zaproponował konkretne i logiczne rozwiązania, pozwalające na włączenie efektów podejmowanych działań do regularnej pracy organizacji;
- w przypadku liderów konsorcjum niniejsze kryterium odnosi się do całego konsorcjum (lidera i członków konsorcjum).



# PROJEKTY KRÓTKOTERMINOWE KA122-SCH



## KRYTERIA OCENY- PROJEKTY KRÓTKOTERMINOWE

### ***Aby wniosek został uwzględniony, musi osiągnąć następujące progi:***

1. co najmniej 60 punktów na 100 możliwych,  
oraz
2. co najmniej połowę maksymalnej liczby punktów w każdej z trzech kategorii.
3. Osiągnięcie tego progu punktowego nie gwarantuje jednak uzyskania dotacji. NA dysponuje bowiem ograniczonymi środkami finansowymi na realizację projektów w ramach akcji 1.

### ***Wniosek oceniany jest w następujących 3 kryteriach:***

#### **ZGODNOŚĆ/ADEKWATNOŚĆ**

1. Pod względem profilu, doświadczenia, grupy docelowej osób uczących się wnioskodawcy
2. Czy wniosek jest adekwatny dla sektora edukacji szkolnej
3. Czy wniosek dotyczący projektu jest istotny z punktu widzenia celów działania
4. Oraz czy wniosek jest istotny z punktu widzenia następujących konkretnych priorytetów:
  - Wspieranie nowych osób po raz pierwszy uczestniczących w akcji oraz mniej doświadczonych organizacji
  - Wspieranie uczestników w zakresie długoterminowej mobilności edukacyjnej uczniów
  - Wspieranie osób o mniejszych szansach



# KRYTERIA OCENY- PROJEKTY KRÓTKOTERMINOWE

## JAKOŚĆ PLANOWANYCH DZIAŁAŃ

Zakres, w jakim:

1. cele proponowane w ramach projektu odnoszą się do potrzeb organizacji składającej wniosek, jej pracowników i osób uczących się w jasny i konkretny sposób;
2. proponowane działania i ich treść są odpowiednie do osiągnięcia celów projektu;
3. Czy opracowano jasny plan pracy w odniesieniu do każdego z proponowanych działań;
4. Czy projekt uwzględnia zrównoważone środowiskowo i odpowiedzialne praktyki;
5. Czy w ramach projektu korzysta się z cyfrowych narzędzi (w szczególności eTwinningu) i metod uczenia się w celu uzupełnienia działań w zakresie mobilności fizycznej ora poprawy współpracy z organizacjami partnerskimi.

## KATEGORIA III JAKOŚĆ DZIAŁAŃ NASTĘPCZYCH

Badany będzie zakres, w jakim:

1. wnioskodawca zaproponował konkretne i logiczne kroki w celu uwzględnienia wyników działań w zakresie mobilności w ramach regularnej pracy organizacji;
2. wnioskodawca zaproponował odpowiedni sposób oceny efektów projektu;
3. wnioskodawca zaproponował konkretne i skuteczne działania mające na celu udostępnienie wyników projektu w ramach organizacji składającej wniosek,
4. wnioskodawca zaplanował podzielenie się nimi z innymi organizacjami





# STANDARDY JAKOŚCI ERASMUSA

- **Informacje odnoszą się do obu formatów projektów**
- **Treść Standardów Jakości Erasmusa opublikowana jest na stronie:**  
[https://erasmus-plus.ec.europa.eu/sites/default/files/2021-10/erasmus-quality-standards-mobility-nov-2020\\_pl.pdf](https://erasmus-plus.ec.europa.eu/sites/default/files/2021-10/erasmus-quality-standards-mobility-nov-2020_pl.pdf)
- **Realizacja wszystkich działań wspieranych w ramach tej akcji musi przebiegać zgodnie ze Standardami Jakości Programu Erasmus+**
- **Standardy jakości programu Erasmus obejmują konkretne praktyki w zakresie realizacji zadań projektowych, takich jak: wybór i przygotowanie uczestników, ocena i uznawanie efektów nauczania, dzielenie się rezultatami projektu itp.**



## 1. PODSTAWOWE ZASADY:

- ✓ WŁĄCZENIE I RÓŻNORODNOŚĆ
- ✓ DZIAŁANIA NIENARUSZAJĄCE RÓWNOWAGI  
EKOLOGICZNEJ  
I ODPOWIEDZIALNOŚĆ ZA ŚRODOWISKO
- ✓ EDUKACJA CYFROWA W NAUCZANIU
- ✓ AKTYWNE OBYWATELSTWO

## ✓ 3. ZAPEWNIENIE STANDARDÓW JAKOŚCI I WPARCIE DLA UCZESTNIKÓW:

- ✓ Ustalenia praktyczne
- ✓ Zdrowie, bezpieczeństwo i przestrzeganie  
obowiązujących przepisów
- ✓ Wybór uczestników
- ✓ Przygotowanie
- ✓ Monitorowanie i mentoring

## 2. PPRAWIDŁOWE ZARZĄDZANIE MOBILNOŚCIAMI:

W ODNIESIENIU DO WSZYSTKICH BENEFICJENTÓW:

- ✓ Kluczowe zadania – odpowiedzialność za realizację
- ✓ Organizacje wspierające, transparentność i odpowiedzialność
- ✓ Środki wpłacane przez uczestników
- ✓ Wdrażanie rezultatów działań związanych z mobilnością w organizacji
- ✓ Rozwijanie zdolności
- ✓ Regularne aktualizacje
- ✓ Gromadzenie i wykorzystywanie informacji zwrotnych od uczestników
- Podział zadań
- ✓ Podział środków finansowych
- ✓ Wspólne podejmowanie decyzji
- ✓ Wybór organizacji przyjmujących i współpraca z nimi
- ✓ Dzielenie się wiedzą i zasobami
- ✓ Gromadzenie i wykorzystywanie informacji zwrotnych od uczestników

## 4. UPOWSZECHNIANIE REZULTATÓW I WIEDZY NA TEMAT PROGRAMU:

- ✓ Dzielenie się rezultatami w organizacji
- ✓ Dzielenie się wynikami z innymi organizacjami i opinią publiczną
- ✓ Upublicznienie źródła finansowania



# UPRAWNIONE RODZAJE DZIAŁAŃ

➤ *Informacje odnoszą się do obu formatów projektów*



## Rodzaje działań

### I. mobilność uczniów



### II. mobilność kadry



### III. działania wspierające



- ✓ Oprócz mobilności fizycznej, wszystkie działania związane z mobilnością uczniów mogą być połączone z działaniami wirtualnymi.
- ✓ Podany na slajdach minimalny i maksymalny czas trwania ma zastosowanie do komponentu mobilności fizycznej.
- ✓ W przypadku każdego działania można zapewnić dodatkowe wsparcie dla osób towarzyszących uczestnikom z mniejszymi szansami, niepełnoletnich, którzy wymagają nadzoru.
- ✓ Osoby towarzyszące mogą otrzymywać wsparcie przez cały czas trwania działania lub przez jego część.



## Rodzaje działań - I. mobilność uczniów



- **Mobilność grupowa uczniów** (od 2 do 30 dni, co najmniej dwóch uczniów w grupie)
- **Krótkoterminowa mobilność edukacyjna uczniów** (od 10 do 29 dni)
- **Długoterminowa mobilność edukacyjna uczniów** (30 do 365 dni)



## Rodzaje działań - I. mobilność uczniów

### Grupowa mobilność uczniów czas trwania: od 2 do 30 dni

- ✓ **co najmniej dwóch uczniów w grupie**
- ✓ grupa uczniów ze szkoły wysyłającej spędza czas ucząc się ze swoimi rówieśnikami w szkole w innym kraju Programu
- ✓ **Wymagane dokumenty: program edukacyjny dla mobilności grupowych, lista obecności**
- ✓ nauczyciele lub inne upoważnione osoby ze szkoły wysyłającej muszą towarzyszyć uczniom przez cały czas trwania zajęć
- ✓ grupowa mobilność młodzieży szkolnej musi odbywać się w szkole goszczącej, chyba że treść i jakość działania lepiej uzasadnia inne miejsce - w takim przypadku działania mogą wyjątkowo odbywać się w innym miejscu w kraju szkoły goszczącej lub w siedzibie Instytucji Unii Europejskiej
- ✓ niezależnie od miejsca, w działaniu muszą brać udział uczniowie z **dwóch krajów Programu**



## Rodzaje działań - I. mobilność uczniów

### Krótkoterminowa mobilność edukacyjna uczniów

czas trwania: od 10 do 29 dni

- ✓ mobilność **indywidualna** uczniów
- ✓ uczeń ze szkoły wysyłającej spędza czas ucząc się ze swoimi rówieśnikami w szkole w innym kraju Programu **realizując indywidualny program nauki**
- ✓ dla każdego uczestnika musi zostać określony **indywidualny program nauki**
- ✓ Wymagane dokumenty: Porozumienie o programie zajęć edukacyjnych, Suplement do porozumienia o programie zajęć/dokument Europass Mobilność
- ✓ dla uczestników z mniejszymi możliwościami, mobilność może być zorganizowana w minimalnym czasie trwania 2 dni, **jeśli jest to uzasadnione**
- ✓ uzasadnione jest odbycie wizyty przygotowawczej przed tego typu mobilnością



## Rodzaje działań - I. mobilność uczniów

### Długoterminowa mobilność edukacyjna uczniów, tzw. LTPM

czas trwania: od 30 do 365 dni

- ✓ mobilność **indywidualna** uczniów
- ✓ uczeń wyjeżdża do szkoły partnerskiej za granicę **w celu nauki, realizuje program nauczania**
- ✓ działania mobilnościowe muszą odbywać się za granicą, w jednym z krajów Programu
- ✓ **dla każdego uczestnika biorącego udział w LTPM musi zostać określony indywidualny program nauki**
- ✓ **Wymagane dokumenty: Porozumienie o programie zajęć edukacyjnych (tzw. Learning Agreement) Suplement do porozumienia o programie zajęć/dokument Europass Mobilność**
- ✓ uczeń bierze udział w zajęciach w szkole goszczącej, realizuje tam program nauczania, a ponadto doskonali umiejętności: językowe, społeczne czy międzykulturowe
- ✓ **na kilka miesięcy przed planowanym działaniem LTPM należy zgłosić ten fakt polskiej NA**
- ✓ **obowiązkowe szkolenie przed wyjazdem** zostanie zapewnione wszystkim uczestnikom przez Narodową Agencję
- ✓ w przypadku każdego działania można zapewnić dodatkowe wsparcie dla osób towarzyszących uczestnikom z mniejszymi szansami, niepełnoletnich, lub tych którzy wymagają nadzoru
- ✓ uzasadnione jest odbycie wizyty przygotowawczej przed tego typu mobilnością





## Rodzaje działań - II. mobilność kadry

- **Obserwacje, tzw. *job shadowing*** (od 2 to 60 dni)
- **Prowadzenie zajęć w placówkach zagranicznych, tzw. *teaching assignment*** (od 2 to 365 dni)
- **Kursy i szkolenia** (od 2 to 30 dni)





## Rodzaje działań - II. mobilność kadry

**Kursy i szkolenia** (*kursy metodyczne, metodyczno-językowe, specjalistyczne, językowe*) **czas trwania: od 2 to 30 dni**

- ✓ działania odbywać się muszą w szkole/organizacji zagranicznej w wybranym kraju Programu
- ✓ za wybór kursów i szkoleń odpowiedzialni są wnioskodawcy
- ✓ kwalifikowalne opłaty za kursy będą naliczane do maksymalnie **10 dni na uczestnika; stawka dzienna: 80 EUR / na uczestnika, ale max. 800 EUR na uczestnika w projekcie**
- ✓ **średni czas to 5h/dzień zajęć merytorycznych**
- ✓ dowód uczestnictwa w działaniu w formie dokumentu Europass-Mobilność lub innego rodzaju dokumentu określającego imię i nazwisko uczestnika oraz efekty uczenia się, a także daty rozpoczęcia i zakończenia działania. (na stronie erasmusplus.org.pl znajdują się wzory dokumentów).



## Rodzaje działań - II. mobilność kadry

**Obserwacje, tzw. *job shadowing*** czas trwania: od 2 to 60 dni

- ✓ działania odbywać się muszą w instytucji przyjmującej w wybranym kraju Programu
- ✓ wybór instytucji przyjmującej powinien być uzasadniony z punktu widzenia realizacji zaplanowanych celów projektu
- ✓ **wymagane jest ustalenie i spisanie Porozumienie o programie zajęć edukacyjnych w ramach mobilności przed wyjazdem i Suplement do porozumienia / Europass** (na stronie [erasmusplus.org.pl](https://erasmusplus.org.pl) znajdują się wzory dokumentów).



## Rodzaje działań - II. mobilność kadry

**Teaching assignment** (*prowadzenie zajęć w placówka zagranicznych*) **czas trwania: od 2 do 365 dni**

- ✓ działania odbywać się muszą w szkole/organizacji zagranicznej w wybranym kraju Programu
- ✓ wybór instytucji przyjmującej powinien być uzasadniony z punktu widzenia realizacji zaplanowanych celów projektu
- ✓ wymagane jest ustalenie i spisanie Porozumienie o programie zajęć edukacyjnych w ramach mobilności przed wyjazdem i Suplement do porozumienia / Europass (na stronie [erasmusplus.org.pl](http://erasmusplus.org.pl) znajdują się wzory dokumentów).



## Rodzaje działań - III. działania wspierające



- **Zapraszanie ekspertów** (od 2 do 60 dni)
- **Goszczenie szkolących się nauczycieli** (od 10 do 365 dni)
- **Wizyty przygotowawcze** (maksymalnie 3 osoby)

Organizacje składające wniosek mogą zapraszać do swojej organizacji **ekspertów** lub **szkolących się nauczycieli**. Celem działań w zakresie przyjmowania **nie jest stworzenie dwukierunkowej wymiany**, ale raczej sprowadzenie osób, które mogą pomóc w rozwoju i umiędzynarodowieniu organizacji składającej wniosek.



## Rodzaje działań - III. działania wspierające

### Zapraszanie ekspertów **czas trwania: od 2 to 60 dni**

- ✓ zaproszonymi ekspertami mogą być osoby z innego kraju Programu posiadające odpowiednie doświadczenie w zakresie edukacji szkolnej
- ✓ szkoły mogą zapraszać trenerów, nauczycieli, ekspertów ds. polityki lub innych wykwalifikowanych specjalistów z zagranicy, którzy mogą pomóc w poprawie jakości nauczania i uczenia się w szkole
- ✓ forma pomocy: zaproszeni eksperci mogą na przykład przeprowadzić szkolenie dla pracowników szkoły, zademonstrować nowe metody nauczania lub pomóc w przekazaniu dobrych praktyk w zakresie organizacji i zarządzania
- ✓ miejscem pobytu zaproszonych ekspertów i nauczycieli jest zawsze organizacja beneficjenta.



## Rodzaje działań - III. działania wspierające

### Goszczenie szkolących się nauczycieli

*(organizacja składająca wniosek może przyjmować szkolących się nauczycieli, którzy chcą odbyć staż za granicą)*

**czas trwania: od 2 to 60 dni**

- ✓ organizacja przyjmująca otrzyma wsparcie na rzecz zorganizowania takiego działania
- ✓ natomiast instytucja wysyłająca uczestnika (która może ubiegać się z tego tytułu o finansowanie w ramach programu Erasmus+) powinna pokryć koszty podróży i zapewnić indywidualne wsparcie dla uczestnika. Tego typu działania są przeznaczone dla uczestników, którzy biorą udział w programie kształcenia nauczycieli (lub w innym programie edukacyjnym dla osób prowadzących szkolenia lub edukatorów) lub niedawno ukończyli go w innym kraju Programu
- ✓ miejscem pobytu zaproszonych nauczycieli jest zawsze organizacja beneficjenta.



## Rodzaje działań - III. działania wspierające

**Wizyty przygotowawcze:** *organizacje mogą zorganizować wizytę przygotowawczą u swojego partnera zanim odbędzie się sama mobilność. Wizyty przygotowawcze nie są samodzielnym działaniem, lecz wsparciem dla mobilności pracowników lub osób uczących się.*

- ✓ w wizycie przygotowawczej mogą brać udział **maksymalnie 3 osoby**
- ✓ wizyty przygotowawcze **nie mogą być organizowane w celu przygotowania kursu lub działania szkoleniowego dla kadry edukacji szkolnej**
- ✓ wizyty przygotowawcze mogą być organizowane np. w celu lepszego przygotowania mobilności uczestników z mniejszymi szansami lub w celu rozpoczęcia współpracy z nową organizacją partnerską, a także w celu przygotowania dłuższych działań w zakresie mobilności
- ✓ wizyty przygotowawcze mogą być przeprowadzane przez osoby uprawnione do udziału w działaniach związanych z mobilnością pracowników i zaangażowane w organizację projektu
- ✓ osoby uczące się, które będą brały udział w długoterminowej mobilności edukacyjnej oraz uczestnicy z mniejszymi szansami mogą wziąć udział w wizytach przygotowawczych do swoich działań
- ✓ wizyty przygotowawcze muszą być powiązane z konkretnym działaniem i odbyć się przed realizacją właściwej mobilności edukacyjnej
- ✓ Stawka ryczałtowa: od Konkursu wniosków 2024 wynosi 680 EUR/osobę





- **Zasady i stawki wsparcia odnoszą się do obu formatów projektów**
- Budżet w projektach KA122 kalkuluje się automatycznie po wprowadzeniu informacji nt. planowanych działań
- Budżet w projektach KA121, realizowanych w ramach uzyskanej akredytacji wnioskodawca planuje sam ale z poszanowaniem stawek ustalonych w programie i zasad finansowych zawartych w umowie o dotację oraz w Przewodniku po programie





## STAWKI WSPARCIA INDYWIDUALNEGO

Kraj docelowy	Kwota na dzień w walucie EUR			
	Kadra oraz osoby towarzyszące		Osoby uczące się	
<b>UWAGA- ZMIANY W WYKAZIE</b>				
<b>GRUP KRAJÓW</b>	do 14 dni	od 15 dnia	do 14 dni	od 15 dnia
<b>Grupa 1: Austria, Belgia, Dania, Finlandia, Francja, Holandia, Islandia, Irlandia, Lichtenstein, Luksemburg, Niemcy, Norwegia, Szwecja, Włochy</b>	153	107	77	54
<b>Grupa 2: Czechy, Estonia, Grecja, Hiszpania, Cypr, Malta, Portugalia, Słowacja, Słowenia, Łotwa</b>	135	95	67	47
<b>Grupa 3: Bułgaria, Chorwacja, Litwa, Węgry, Polska, Rumunia, Serbia, Macedonia Północna, Turcja</b>	118	83	58	41

**Obliczanie kwoty wsparcia indywidualnego:** kwotę tę oblicza się, mnożąc liczbę dni i stawkę za dzień (z konkretnej gr. krajów). Zasada ta obejmuje również obliczanie wsparcia indywidualnego dla osób towarzyszących.

**W przypadku przerwania pobytu** okres przerwy nie będzie brany pod uwagę przy obliczaniu dotacji na wsparcie indywidualne. Wyjątkiem będzie tu weekend pomiędzy kolejnymi tygodniami zaplanowanej mobilności. Jest to kwota uwzględniająca koszty utrzymania uczestników i osób towarzyszących podczas oraz podczas dni podróży, przy czym maksymalna liczba dni podróży wynosi 2 dla uczestników otrzymujących standardowe dofinansowanie podróży oraz 4 dla uczestników otrzymujących wsparcie na podróż tzw. ekologicznymi środkami transportu.

**Stawka podstawowa** jest płatna do 14 dnia mobilności. Od 15 dnia stawka będzie wynosić 70% stawki bazowej. Stawki będą zaokrąglane do pełnego euro.



## STAWKI WSPARCIA ORGANIZACYJNEGO

KWOTA WSPARCIA ORGANIZACYJNEGO W WALUCIE EUR	TYP DZIAŁANIA		
	Kadra		Osoby uczące się
500	X	X	Mobilność długoterminowa
350*	Observacje pracy (Job shadowing)	Teaching assignment	X
100	Kursy i szkolenia	Zapraszanie ekspertów oraz nauczycieli i edukatorów	Mobilność grupowa uczniów/ <b>stawka na 1 ucznia w grupie</b>

\*a 200 EUR po przekroczeniu liczby stu uczestników tego samego rodzaju działań

### WSPARCIE ORGANIZACYJNE

- ✓ jest przyznawane na podstawie liczby i rodzaju mobilności;
- ✓ **osoby towarzyszące nie są traktowane jako uczestnicy działań** i w związku z tym nie są brane pod uwagę przy obliczaniu Wsparcia Organizacyjnego.
- ✓ WO to koszty bezpośrednio związane z realizacją działań w zakresie mobilności, których nie obejmują inne kategorie kosztów, na przykład: przygotowanie uczestników do mobilności (np. pedagogiczne); wsparcie uczestników podczas, usługi, narzędzia i sprzęt potrzebny do wdrażania i upowszechniania, uznawanie efektów uczenia się, dzielenie się wynikami i upublicznianie finansowania Unii Europejskiej, ubezpieczenie dla uczestników działań, wynagrodzenie dla koordynatora czy księgowej rozliczającej projekt.
- ✓ wsparcie organizacyjne obejmuje koszty poniesione zarówno przez organizację wysyłającą, jak i przyjmującą (**z wyjątkiem mobilności pracowników na potrzeby kursów i szkoleń**)
- ✓ podział otrzymanego dofinansowania powinien zostać uzgodniony pomiędzy dwiema organizacjami.

Narodowa Agencja Programu Erasmus+  
i Europejskiego Korpusu Solidarności

Edukacja, Szkolenia, Młodzież



Fundacja Rozwoju Systemu Edukacji

**Erasmus+**  
Zmienia życie, otwiera umysły.

Edukacja szkolna



## STAWKI WSPARCIA - PODRÓŻ

Dystans podróży	Podróż z wykorzystaniem ekologicznych środków transportu	Podróż bez wykorzystania ekologicznych środków transportu
między 10 a 99 km:	56 EUR na uczestnika	28 EUR na uczestnika
między 100 a 499 km:	285 EUR na uczestnika	211 EUR na uczestnika
między 500 a 1999 km:	417 EUR na uczestnika	309 EUR na uczestnika
między 2000 a 2999 km:	535 EUR na uczestnika	395 EUR na uczestnika
między 3000 a 3999 km:	785 EUR na uczestnika	580 EUR na uczestnika
między 4000 a 7999 km:	1188 EUR na uczestnika	1188 EUR na uczestnika
8000 km i więcej:	1735 EUR na uczestnika	1735 EUR na uczestnika

### PODRÓŻ

- ✓ dystans podróży określa odległość pomiędzy miejscem wyjazdu, a przyjazdu do miejsca docelowego, a kwota pokrywa koszty podróży, do i z miejsca docelowego;
- ✓ dystans wyliczamy zgodnie z kalkulatorem odległości Erasmus+ [LINK](#)
- ✓ wysokie koszty podróży uczestników i osób im towarzyszących, które nie mogą być pokryte w ramach standardowej kategorii "Podróż" ze względu na oddalenie geograficzne lub inne przeszkody;

mechanizm finansowania: koszty rzeczywiste

zasada przydziału: wnioski musi być uzasadnione przez wnioskodawcę i zatwierdzone przez Narodową Agencję



## STAWKI WSPARCIA - OPCJONALNE ELEMENTY

➤ **Opłata za udział w kursie**

80 EUR /uczestnik / dzień (maks. 800 EUR/uczestnika w projekcie)

➤ **Wizyty przygotowawcze**

680 EUR / uczestnika (maks. 3 uczestników na wizytę)

➤ **Wsparcie włączenia**

**- dla organizacji**

125 EUR / uczestnika (Koszty związane z organizacją działań w zakresie mobilności osób o mniejszych szansach)

**-dla uczestnika** (Koszty dodatkowe bezpośrednio związane z osobami o mniejszych szansach i osobami towarzyszącymi (w tym koszty związane z podróżą i utrzymaniem, o ile nie wnioskowano o pokrycie ich z pozycji budżetu „Podróż” i „Wsparcie indywidualne”).

- Wsparcie w zakresie włączenia społecznego można również zapewnić członkom kadry o mniejszych szansach, którzy przyjmą rolę osób towarzyszących lub uczestniczą w wizycie przygotowawczej.

100% kosztów kwalifikowalnych

➤ **Wsparcie językowe**

150 EUR / uczestnika uprawnionego do uzyskania wsparcia językowego online, z powodu niedostępności kursu w danym języku lub na danym poziomie

150 EUR / uczestnika w długoterminowej mobilności edukacyjnej uczniów



## 5 PODSTAWOWYCH KROKÓW WNIOSKODAWCY

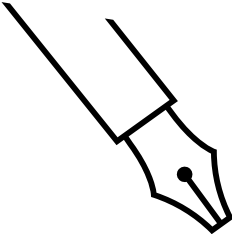
Zapoznaj się z zasadami programu Erasmus+ oraz z terminami składania wniosków  
<https://erasmusplus.org.pl>

Stwórz zespół projektowy w organizacji → analiza potrzeb, tworzenie koncepcji projektu,  
rekrutacja, poszukiwanie partnerów zagranicznych

Zarejestruj się w systemie [EU LOGIN](#)

Pozyskaj numer OID dla instytucji - rejestrując ją na [platformie ORS](#)

[Wypełnij i złóż wniosek](#)



Podpis na  
oświadczeniu(DOH)  
składa **reprezentant**  
**prawny**  
**ORGANU**  
**PROWADZĄCEGO**

- Prezydent/burmistrz/wójt
- Zarząd powiatu
- Państwowe szkoły artystyczne – minister kultury
- Państwowe szkoły rolnicze – minister rolnictwa
- Placówki niepubliczne – zgodnie z KRS
- Dyrektor placówki wnioskującej na pdst. stosownego pełnomocnictwa od reprezentanta organu prowadzącego lub od zarządu powiatu w formie uchwały i jej wykonania w formie pełnomocnictwa
- Pełnomocnictwo musi być w mocy na dzień podpisania DOH
- Pełnomocnictwo należy załączyć do składanego wniosku



## TERMINY NABORÓW WNIOSKÓW

**AKREDYTACJA**

**(KA120-SCH)**

1 PAŹDZIERNIKA 2024

**PROJEKTY**

**KRÓTKOTERMINOWE**

**(KA122-SCH)**

20 LUTY 2024

**WNIOSKI O BUDŻET DLA**

**INSTYTUCJI**

**AKREDYTOWANYCH**

**(KA121-SCH)**

20 LUTY 2024

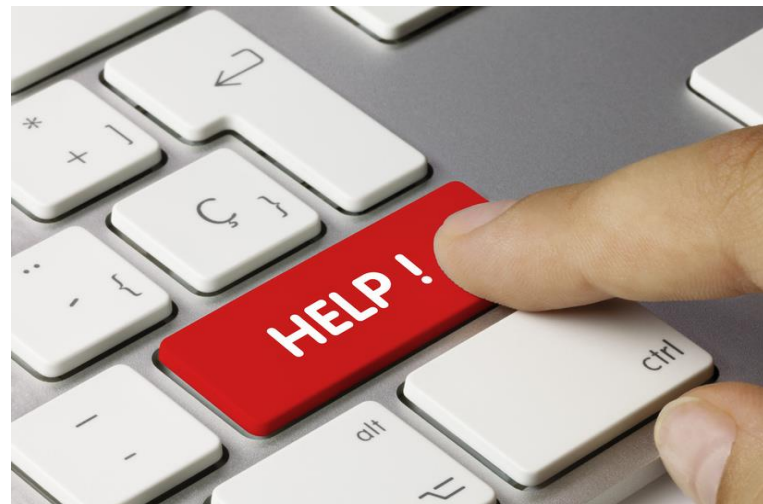




# ERASMUS+ EDUKACJA SZKOLNA

## AKCJA 1 KONTAKTY

<https://erasmusplus.org.pl/kontakt>





**DZIĘKUJEMY ZA UWAGĘ**  
**IWONA MORAWICZ**  
**LECHOSŁAW SZAFRANEK**