



UNIA EUROPEJSKA

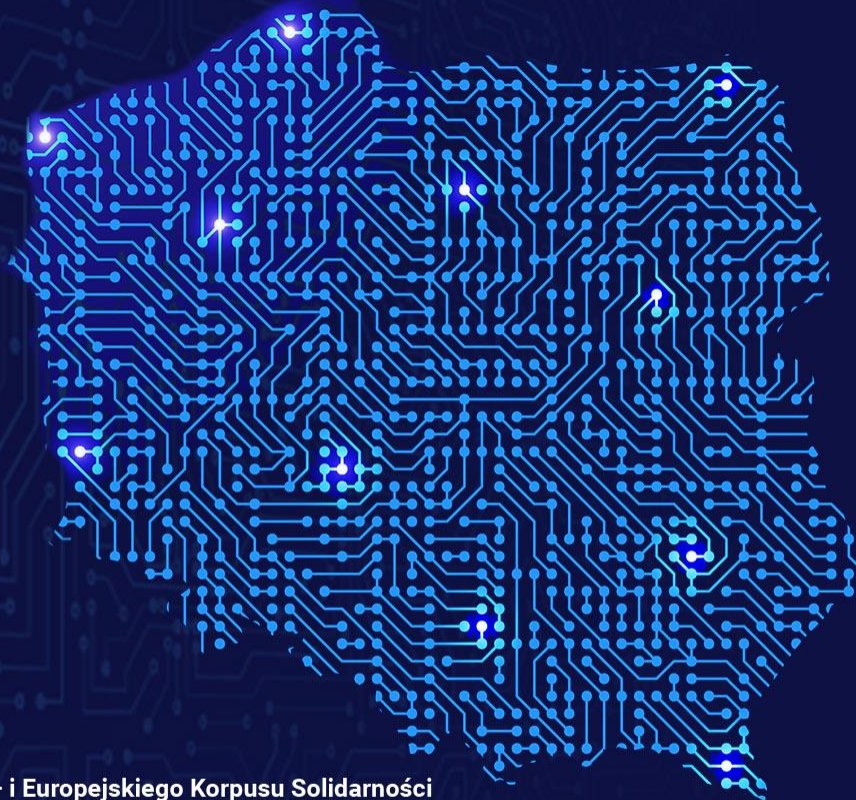
Ogólnopolski Dzień
Informacyjny



XI Ogólnopolski Dzień Informacyjny

1 lutego 2024 r.

PGE Narodowy, Warszawa



Narodowa Agencja Programu Erasmus+ i Europejskiego Korpusu Solidarności
Edukacja, Szkolenia, Młodzież



Fundacja Rozwoju Systemu Edukacji

Erasmus+

Zmienia życie, otwiera umysły.

Edukacja dorosłych



Ogólnopolski Dzień Informacyjny
Programu Erasmus+ 2024
sektor **EDUKACJA DOROSŁYCH**

Warszawa, 1 lutego 2024



Zespół Edukacja Dorosłych Erasmus+

MOBILNOŚĆ (Akcja 1)

Anna Pokrzywnicka-Jakubowska - koordynator Akcji 1 - apokrzywnicka@frse.org.pl, 507 940 217
Julita Welenc - jwelenc@frse.org.pl, 664 902 374
Marta Pawelczyk - mpawelczyk@frse.org.pl, 509 009 361

PARTNERSTWA (Akcja 2)

Michał Chodniewicz - koordynator Akcji 2 - mchodniewicz@frse.org.pl, 501 609 181
Joanna Replin - jreplin@frse.org.pl, 507 933 461
Wojciech Zawadzki - wzawadzki@frse.org.pl, 507 936 291

Alina Respondek (ekspert edukacji dorosłych) - arespondek@frse.org.pl, 696 818 535



Podstawowe informacje o programie Erasmus+ i o specyfice sektora Edukacja dorosłych



Struktura – sektory



Szkolnictwo wyższe – HE



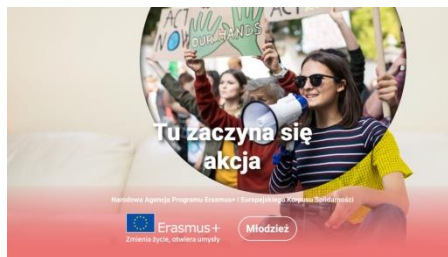
Kształcenie i szkolenia zawodowe – VET



Edukacja szkolna – SE



**Edukacja dorosłych (ADU)
ponad 5% budżetu, w tym EPALE**



Młodzież



Sport



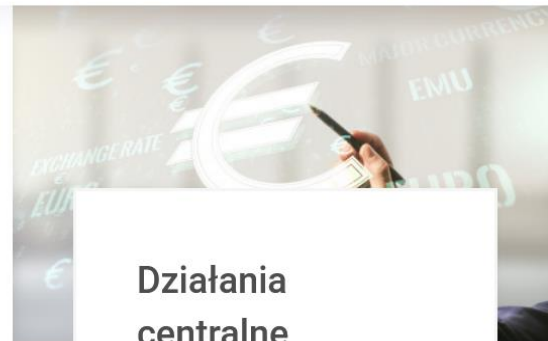
Akcja 1. Mobilność edukacyjna

Zagraniczne mobilności
słuchaczy z określonych grup
oraz kadry edukacyjnej



Akcja 2. Współpraca organizacji i instytucji

Współpraca międzynarodowa
organizacji, wymiana dobrych
praktyk i tworzenie...



Działania centralne

Oferta Agencji Wykonawczej
w Brukseli (EACEA) w sektorze
Edukacja dorosłych

Plus inicjatywy wspierające sektory, jak np. **EPALE w Edukacji dorosłych**, **eTwinning** w Edukacji szkolnej, **SALTO** w Młodzieży czy **Europass** i **Euroguidance** w Kształceniu i szkoleniach zawodowych



PRIORYTETY Komisji Europejskiej dla Programu ERASMUS+ 2021-2027



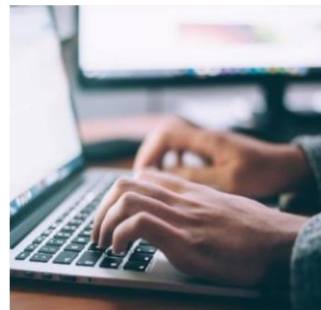
Włączanie społeczne i różnorodność

Docieranie do wszystkich uczestników i promowanie włączającego podejścia do działań w zakresie mobilności i współpracy



Zielony Erasmus+

Pogłębianie wiedzy na temat zrównoważonego rozwoju i działań na rzecz klimatu oraz promowanie korzystania z ekologicznych środków transportu



Cyfryzacja

Rozwijanie ogólnodostępnej edukacji cyfrowej o wysokiej jakości oraz rozwijanie potencjału cyfrowego

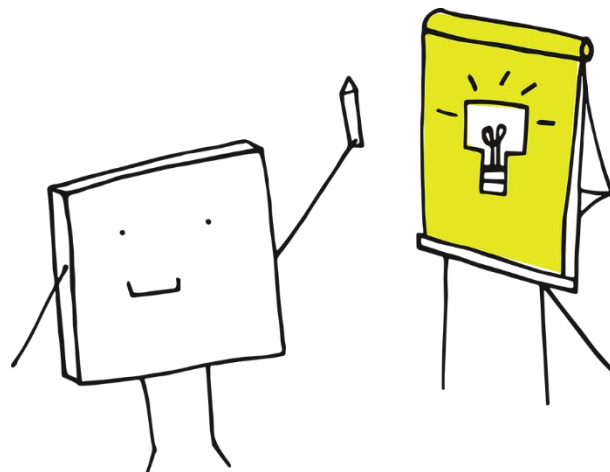


Aktywne uczestnictwo

Zwiększanie uczestnictwa w życiu demokratycznym i zaangażowania obywatelskiego



Jak rozumiemy Edukację dorosłych w programie Erasmus+?





Definicja EDUKACJI DOROSŁYCH z Glosariusza w Przewodniku po Programie Erasmus+ 2024 (cytat)

Edukacja dorosłych
(*Adult education*)

Wszystkie formy **niezawodowej edukacji dorosłych**, zarówno o charakterze formalnym, pozaformalnym, jak i nieformalnym (w odniesieniu do ustawicznego szkolenia zawodowego zob. „Kształcenie i szkolenie zawodowe”).





Definicja DOROSŁEJ OSOBY UCZĄCEJ SIĘ z Glosariusza w Przewodniku po Programie Erasmus+ 2024 (cytat)

Dorośla osoba
ucząca się

(Adult learner)

Każda osoba dorosła, która po ukończeniu edukacji albo po rezygnacji z kontynuowania takiej edukacji wraca do niektórych form dalszego **uczenia się niezawodowego** (uczenie się formalne, pozaformalne i nieformalne).





Formy edukacji / uczenia się

- **Edukacja formalna** (edukacja celowa, zaplanowana i zorganizowana w dedykowanych miejscach i prowadząca do uzyskania kwalifikacji formalnych, np. liceum dla dorosłych)
- **Uczenie się pozaformalne** (intencjonalne i zgodne z programem uczenie się określonej grupy osób, prowadzone przez edukatora/szkoleniowca, bez uzyskania formalnych kwalifikacji np. kursy, szkolenia, seminaria)
- **Uczenie się nieformalne** (uczenie się w codziennym życiu i przez doświadczenie bez ustalonych celów, czasu i wsparcia edukatorskiego, może być nieintencjonalne z perspektywy osoby uczącej się, np. uczenie się od kolegów, członków rodziny, poprzez własne poszukiwania w Internecie, poprzez branie udziału w wydarzeniach kulturalnych, lub w wyjeździe tematyczny)



Typowa tematyka projektów w sektorze Edukacja dorosłych

- **włączanie** – poprzez edukację - do społeczeństwa dorosłych osób z mniejszymi szansami
- rozwój **umiejętności podstawowych**
- rozwój **kompetencji kluczowych**
- **tworzenie oferty edukacyjnej** dostosowanej do potrzeb dorosłych osób uczących się w obszarze niezawodowym,
- **rozwój kadry** edukacyjnej działającej w ww. obszarach





8 kompetencji kluczowych (Zalecenie Rady UE z 22 maja 2018)

- 1) w zakresie rozumienia i tworzenia informacji
- 2) w zakresie wielojęzyczności
- 3) matematyczne oraz w zakresie nauk przyrodniczych, technologii i inżynierii
- 4) cyfrowe
- 5) osobiste, społeczne i w zakresie uczenia się
- 6) obywatelskie
- 7) w zakresie przedsiębiorczości
- 8) w zakresie świadomości i ekspresji kulturalnej





3 umiejętności podstawowe (basic skills)

- pisanie, czytanie i rozumienie tekstów, np. urzędowych
- rozumowanie matematyczne, liczenie
- umiejętności w zakresie nauk przyrodniczych i korzystanie z nowych technologii - umiejętności cyfrowe





Przykładowe uprawnione organizacje (aktywne w obszarze niezawodowej edukacji dorosłych)

- stowarzyszenia i fundacje prowadzące działania edukacyjne dla dorosłych, w tym dla seniorów, dla osób z niepełnosprawnością
- instytucje kultury prowadzące działania edukacyjne dla dorosłych
- Uniwersytety Trzeciego Wieku
- Uniwersytety Ludowe
- Koła Gospodyń Wiejskich
- szkoły ogólnokształcące dla dorosłych
- instytucje ekonomii społecznej, w tym spółdzielnie socjalne
- jednostki samorządu terytorialnego
- jednostki penitencjarne
- uczelnie wyższe w zakresie III misji uczelni (np. Uniwersytet Otwarty, UTW)
- inne instytucje/organizacje publiczne i prywatne wspierające edukację osób dorosłych w obszarze niezawodowym - formalną oraz uczenie się pozaformalne i nieformalne



Typowe uprawnione grupy docelowe w sektorze Edukacja dorosłych (dorośle osoby uczące się - learners, „słuchacze”)

- **seniorzy**, zwłaszcza poprawiający kompetencje cyfrowe
- osoby z **niepełnosprawnością**
- osoby dorośle **bez wykształcenia średniego**
- inne osoby **zagrożone wykluczeniem społecznym** lub **trudniej radzące sobie w życiu** i potrzebujące wsparcia edukacyjnego
- inne osoby potrzebujące rozwinąć swoje **umiejętności podstawowe** i inne **kompetencji kluczowe** (np. cyfrowe)



Uwaga! W sektorze Edukacja dorosłych w Akcji 1 uprawnionymi do wyjazdu są dorośli słuchacze (dorośle osoby uczące się) korzystający z działań edukacyjnych beneficjenta (organizacji wysyłającej) - dokładna informacja na www.



Uprawniona kadra edukacji dorosłych do udziału w projektach

W projektach może brać udział **kadra dydaktyczna pracująca z dorosłymi edukacyjnie w obszarze niezawodowym** (np. trenerzy, edukatorzy, nauczyciele osób dorosłych) i **niedydaktyczna** (np. osoby zarządzające, eksperci).

Przedstawiciele kadry muszą być **zatrudnieni** w organizacji wysyłającej lub **regularnie z nią współpracować** w zakresie głównych działań organizacji.

Współpraca musi być poparta dokumentami (np. umowa cywilnoprawna, umowa o współpracy, umowa o wolontariat).



Edukacja dorosłych	Kluczowa Akcja 1 - projekty mobilności <i>budżet 2024: 8.6 mln €</i>	Kluczowa Akcja 2 - projekty partnerskie <i>budżet 2024: małe 1,5 mln € (2 rundy); duże 3,6 mln €</i>
Akcje / typy projektów	<p>Projekty krótkoterminowe (KA122) dla mniejszych i mniej doświadczonych organizacji, które nie mają potrzeby wysyłania co roku słuchaczy i kadry na wyjazdy edukacyjne (limit do 30 wyjazdów)</p> <p>Akredytacja (KA120) dla bardziej doświadczonych i większych organizacji, przyznawana do końca trwania programu i coroczne wnioski o budżet (KA121)</p>	<p>Partnerstwa na małą skalę (KA210) dla mniejszych, nowych i mniej doświadczonych organizacji (2 kategorie ryczałtu budżetu projektu: 30 tys. € i 60 tys. €)</p> <p>Partnerstwa współpracy (KA220) projekty na większą skalę, z mierzalnymi rezultatami (3 kategorie ryczałtu budżetu projektu: 120 tys. €, 250 tys. € i 400 tys. €)</p>
Terminy wnioskowania w roku 2024	<p>20 lutego 2024, godz.12.00 – projekty krótkoterminowe mobilności (KA122)</p> <p>20 lutego 2024, godz. 12.00 – wnioski o budżet akredytowanych organizacji (KA121)</p> <p>1 października 2024, godz. 12.00 – wnioski o akredytację (KA120)</p>	<p>5 marca 2024 (I runda), godz.12.00: – partnerstwa na małą skalę (KA210) – partnerstwa współpracy (KA220)</p> <p>1 października 2024 (II runda), godz. 12.00: – partnerstwa na małą skalę (KA210)</p>



Z jakimi krajami możemy współpracować w projektach / organizować wyjazdy

- **27 państw UE** (czyli **bez Wielkiej Brytanii!**)
- **Kraje stowarzyszone:** Norwegia, Islandia, Liechtenstein; Republika Macedonii Północnej, Serbia, Turcja
- **tylko w Akcji 2** w Projektach na większą skalę: **również inne kraje świata**, o ile jest to uzasadnione celami projektu

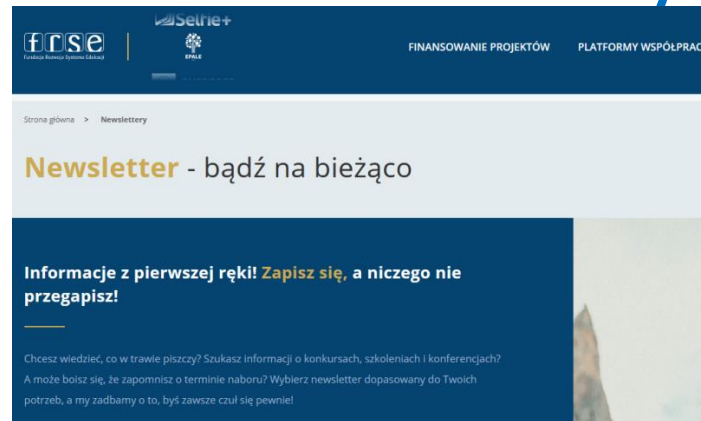


Gdzie szukać informacji i inspiracji o Programie i sektorze

- Europejska strona internetowa programu Erasmus+ erasmus-plus.ec.europa.eu/pl
- Polska strona internetowa programu Erasmus+ (zawiera informacje o programie i dane kontaktowe do osób obsługujących poszczególne sektory w Narodowej Agencji) www.erasmusplus.org.pl
- **Przewodnik po programie Erasmus+ 2024** (najważniejszy dokument, zawiera wszystkie formalne wymagania, informacje, w tym kryteria oceny wniosków)
- **Formularze wniosków**
- **Platforma Rezultatów Projektów Erasmus+** (opisy zrealizowanych projektów)
- Platformy sektorowe, zawierające wiele inspiracji: **eTwinning** i **School Education Gateway** (dla sektora Edukacja szkolna), **EPALE** (dla sektora Edukacja dorosłych), **European Youth Portal** (dla sektora Młodzież)
- Opisy laureatów corocznych **konkursów Fundacji Rozwoju Systemu Edukacji np. EDUinspiracje**
- **„Europa dla Aktywnych”** (kwartalnik FRSE zawierający m.in. opisy dobrych praktyk)
- **Publikacje Fundacji Rozwoju Systemu Edukacji** (w tym zawierające opisy dobrych praktyk i badań prowadzonych w FRSE)
- **Pracownicy Narodowej Agencji**



FACEBOOK SEKTORA EDUKACJA DOROSŁYCH i newsletter



<https://www.frse.org.pl/newsletter>

<https://www.facebook.com/edukacjadoroslych>



OCHRONA DANYCH OSOBOWYCH (1/2)

- jeśli zdecydują się Państwo składać wniosek o dofinansowanie, to Państwa dane będą przetwarzane tak, jak opisano w [Informacji dotyczącej prywatności na stronie Komisji Europejskiej](#)
- informacja ta jest dostępna we wszystkich językach programu

The screenshot shows the top navigation bar of the European Commission website. On the left, there is a logo for 'Komisja Europejska' and 'Erasmus+ and European Solidarity Corps'. The main navigation menu includes 'HOME', 'ORGANISATIONS', 'OPPORTUNITIES', 'PROJECTS', and 'SUPPORT'. The breadcrumb trail reads 'Home > Informacja dotycząca prywatności'. On the right side of the header, there are links for 'Zarejestruj lub zaloguj' and a user profile icon. The main content area features the title 'Informacja dotycząca prywatności' and a subtitle 'Działania zdecentralizowane w ramach programu Erasmus+ i Europejskiego Korpusu Solidarności, którymi zarządzają agencje narodowe'. Below this, the text identifies the 'Administrator danych' as the 'Dyrekcja Generalna ds. Edukacji, Młodzieży, Sportu i Kultury, Dział B.4 ds. Koordynacji Programu Erasmus+'. A version number 'Wersja: 2022/02/07' is displayed. The introductory text states that the page contains information on data processing and protection in the context of the Erasmus+ and European Solidarity Corps programs.



OCHRONA DANYCH OSOBOWYCH (2/2)

- Beneficjenci, którzy otrzymają dofinansowanie, będą w toku projektu przetwarzać dane osobowe.
- Beneficjenci powinni stosować przepisy o ochronie danych osobowych.
- Wytyczne i informacje na ten temat są tu: [Ochrona danych osobowych w programie Erasmus+ 2021-2027 - Narodowa Agencja Erasmus+ \(erasmusplus.org.pl\)](https://www.erasmusplus.org.pl)



Dziękuję za uwagę



Założenia merytoryczne Akcji 2 Partnerstwa na rzecz współpracy

Zespół Edukacja Dorosłych Erasmus+



Akcja 2 – Partnerstwa na rzecz współpracy

rodzaje partnerstw



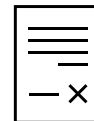
Partnerstwa na małą skalę (KA210-ADU)

Partnerstwa współpracy (KA220-ADU)



OGÓLNE ZAŁOŻENIA

Akcja umożliwia organizacjom europejskim działającym na rzecz **niezawodowej edukacji dorosłych** realizację międzynarodowych projektów partnerskich.





CELE

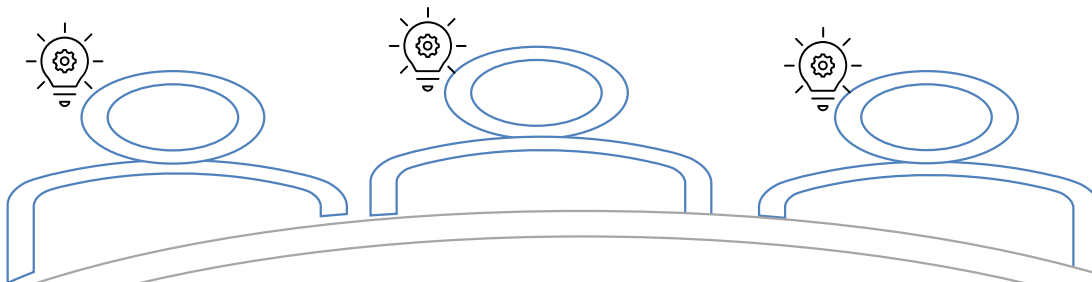


Celem jest zdobycie **doświadczenia we współpracy międzynarodowej, wymiana doświadczeń** i w większych projektach - **wdrażanie innowacyjnych praktyk i inicjatyw**





REZULTATY



Organizacje **wspólnie pracują** nad zidentyfikowanymi we wniosku rezultatami i potrzebami. Projekty mogą przewidywać opracowanie **rezultatów:**

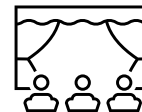
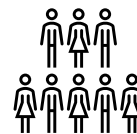
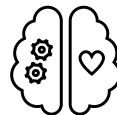
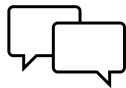
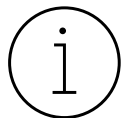
miękkich

twardych



TEMATYKA

Tematyka projektów dotyczy najczęściej rozwijania **8 kompetencji kluczowych** u osób dorosłych, w tym **umiejętności podstawowych**.





GRUPY DOCELOWE

Najczęściej grupą docelową są osoby z mniejszymi szansami edukacyjnymi,
które wymagają szczególnego wsparcia edukacyjnego

W działaniach projektów – w tym w wyjazdach do partnerów - mogą brać
udział:

pracownicy organizacji

dorośli słuchacze





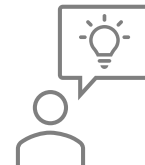
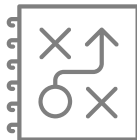
DLACZEGO WARTO?

Możliwość dopasowania do różnych potrzeb

Różnorodność działań

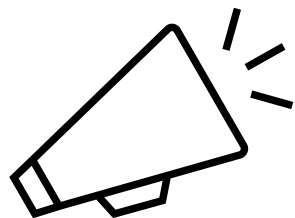
Dofinansowanie w formie ryczału

Proste zasady rozliczania i brak wkładu własnego





PRIORYTETY



Należy wybrać jeden z **priorytetów horyzontalnych** lub **sektorowy dla Edukacji dorosłych** (jako priorytet główny najbardziej odpowiadający założeniom projektu)



Komisja Europejska wyznaczyła priorytet dot. **Włączenia społecznego** jako szczególnie istotny



PRIORYTETY HORYZONTALNE

Włączenie społeczne i
różnorodność

Środowisko i walka ze
zmianą klimatu

Uwzględnienie
transformacji cyfrowej

Wspólne wartości



PRIORYTETY SEKTOROWE

1. Zwiększenie liczby osób korzystających z edukacji dorosłych oraz poprawa jej inkluzywności i dostępności
2. Poprawa dostępu do wysokiej jakości, elastycznej i uznawanej edukacji dla osób dorosłych
3. Rozwijanie lokalnych centrów uczenia się dorosłych i innowacyjnych przestrzeni do nauki
4. Tworzenie ścieżek poprawy umiejętności
5. Podnoszenie kompetencji edukatorów i innych pracowników zajmujących się edukacją dorosłych i poradnictwem
6. Tworzenie i promowanie możliwości edukacji wśród wszystkich obywateli i pokoleń
7. Rozszerzenie działań na rzecz zapewniania jakości edukacji dorosłych
8. Wspieranie odpowiedzi europejskich systemów edukacyjnych na wojnę w Ukrainie



ASPEKTY HORYZONTALNE



Zrównoważenie środowiskowe (green travel)



Włączenie i różnorodność



Wymiar cyfrowy



Uczestnictwo i zaangażowanie obywatelskie

Odniesienie się do ww. zagadnień będzie oceniane w ramach II kryterium „Jakość planu projektu i jego realizacji”.



Nowy element oceny w 2024

Projekty powinny uwzględniać wspólne wartości UE takie jak:

godność człowieka,
wolność,
demokracja,
równość, państwo prawa,
prawa człowieka,
zwalczanie wszelkich form dyskryminacji.



Odniesienie się do ww. zagadnień będzie oceniane w ramach I kryterium „Adekwatność projektu”.



EUROPEJSKA WARTOŚĆ DODANA

Projekt musi wnosić wartość dodaną wynikającą z jego międzynarodowego charakteru.

Element oceny w ramach I kryterium:

dla „projektów małych” - wniosek wnosi wartość dodaną na szczeblu UE, *przyczyniając się do budowania zdolności organizacji, aby mogły nawiązać współpracę transgraniczną i tworzyć sieci kontaktów.*

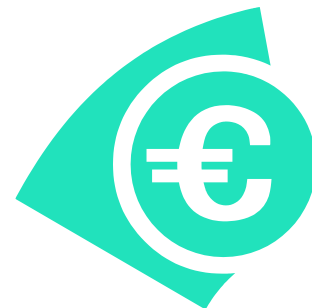
dla „projektów dużych” - wniosek wnosi wartość dodaną na poziomie UE dzięki *wynikom, które nie zostałyby osiągnięte, gdyby działania były prowadzone w jednym kraju.*



Dofinansowanie

Jedna zryczałtowana kwota do wyboru: 30, 60 EUR (akcja KA210); 120, 250 lub 400 tys. EUR (akcja KA220), oparta na własnych szacunkach wnioskodawcy:

- najlepiej **odpowiada potrzebom**
- zapewnia **efektywne** wykorzystanie funduszy
- przestrzega **zasady współfinansowania**
- działania muszą być zgodne z zasadą **oszczędności, efektywności i skuteczności**
- **the evaluators must be convinced that the value of the activities to be implemented is higher than the amount requested.**
- **overall cost of the project shall be higher than the fixed lump sum amount requested**





- ▼ **Komunikaty Narodowej Agencji Programu Erasmus+**
- ▼ **Zaproszenia do składania wniosków**



Masz pytania?

Zapoznaj się z najczęściej
zadawanymi



O programie



Sektory



Jak złożyć
wniosek?



Dla beneficjentów



Komunikaty i
dokumenty NA

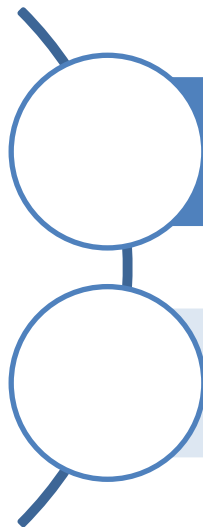


**Handbook on the lump sum funding
model 2024 Key Action 2 –
Partnerships for Cooperation**



Partnerstwa na małą skalę (KA210-ADU)

Zespół Edukacja Dorosłych Erasmus+



Partnerstwa na małą skalę (KA210-ADU)

Partnerstwa współpracy (KA220-ADU)



PROSTSZE
ZASADY!

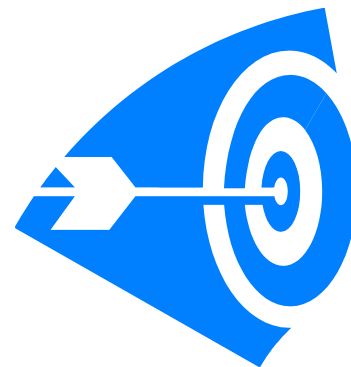
Nowe, mniej
doświadczone
organizacje

Przenoszenie wymiaru
europejskiego na
poziom lokalny

Grupy docelowe o
mniejszych szansach



Czas trwania projektu: 6-24 miesięcy



Termin składania wniosków do 5 marca 2024

Projekty muszą się zacząć:

- najwcześniej 1 września 2024
- najpóźniej 31 grudnia 2024

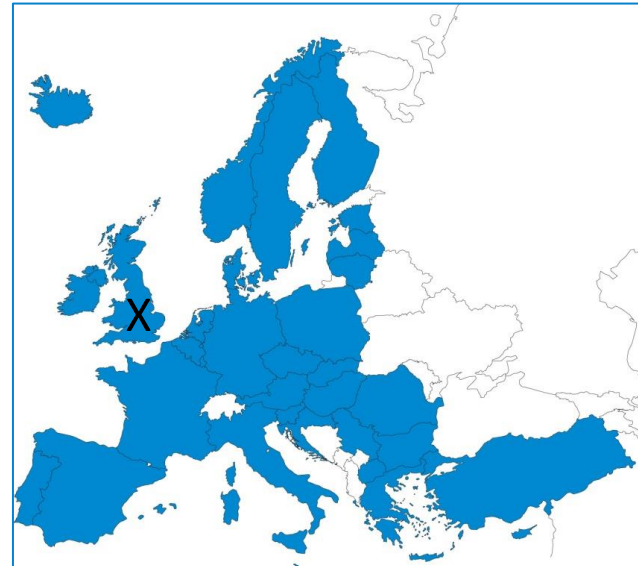


Partnerstwa na małą skalę – partnerzy

Do udziału w partnerstwach na małą skalę są uprawnione organizacje z **państw członkowskich UE** lub **państw trzecich stowarzyszonych z Programem**:

- 27 państw **członkowskich** UE;
- Norwegia, Islandia, Liechtenstein; Republika Macedonii Północnej, Serbia, Turcja.

Wystarczą tylko **2 organizacje** - koordynator i jeden zagraniczny partner, ale może być więcej.





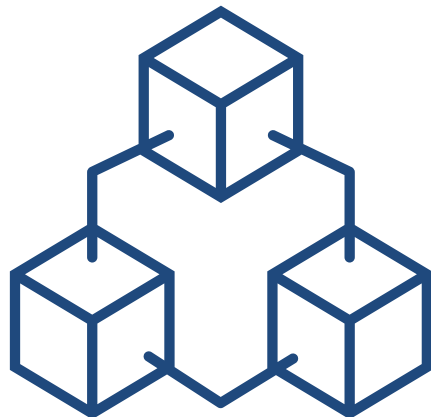
KRYTERIA OCENY PARTNERSTWA NA MAŁĄ SKALĘ

- I. Adekwatność projektu – do celów i priorytetów akcji w obszarze edukacji dorosłych – **30 pkt**
- II. Jakość planu projektu i jego realizacji – jego planu działania, spójności celów z potrzebami – **30 pkt**
- III. Ustalenia w zakresie jakości partnerstwa i współpracy – **20 pkt**
- IV. Wpływ – na uczestników, organizacje, społeczeństwo oraz udostępnianie i dzielenie się wynikami projektu z innymi organizacjami – **20 pkt**



WARUNEK AKCEPTACJI WNIOSKU:

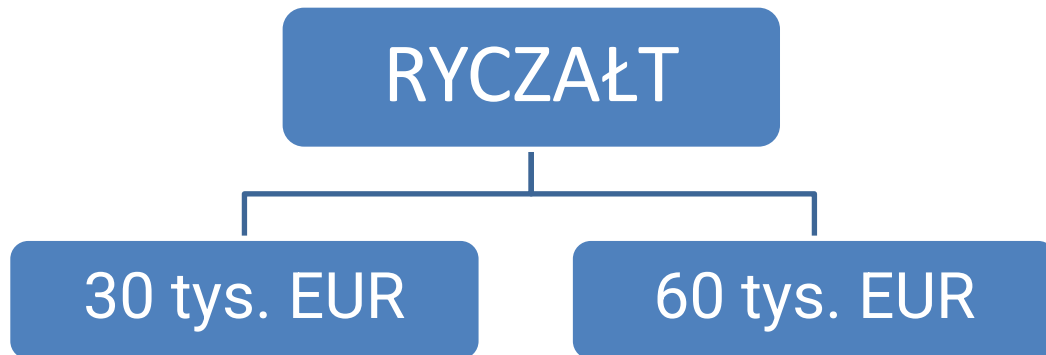
- ✓ uzyskanie minimum 60 pkt. (na 100) oraz minimum 50% w każdym z ocenianych kryteriów (bez dziesiętnych, zaokrąglane w dół)
- ✓ sektorem, na który ma miejsce największy wpływ, musi być **edukacja dorosłych** (niezależnie od wybranego priorytetu)
- ✓ każde kryterium oceny zostało zdefiniowane za pomocą kilku **podkryteriów/elementów oceny**, uznanych za najważniejsze dla danego kryterium – warto je starannie przeanalizować.
- ✓ Tworzone są oddzielne listy rankingowe dla akcji KA210 i KA220



- Jaki będzie wpływ projektu?
- »» na uczestniczące organizacje
 - »» na kadrę organizacji
 - »» na słuchaczy



Budżet w projektach na małą skalę jest prosty!





Kwoty budżetu są niezależne od czasu trwania projektu i liczby partnerów.

Koszty poszczególnych działań mogą się różnić w zależności od:

Odległości

Miejsca realizacji
działań

Zasobów
kadrowych

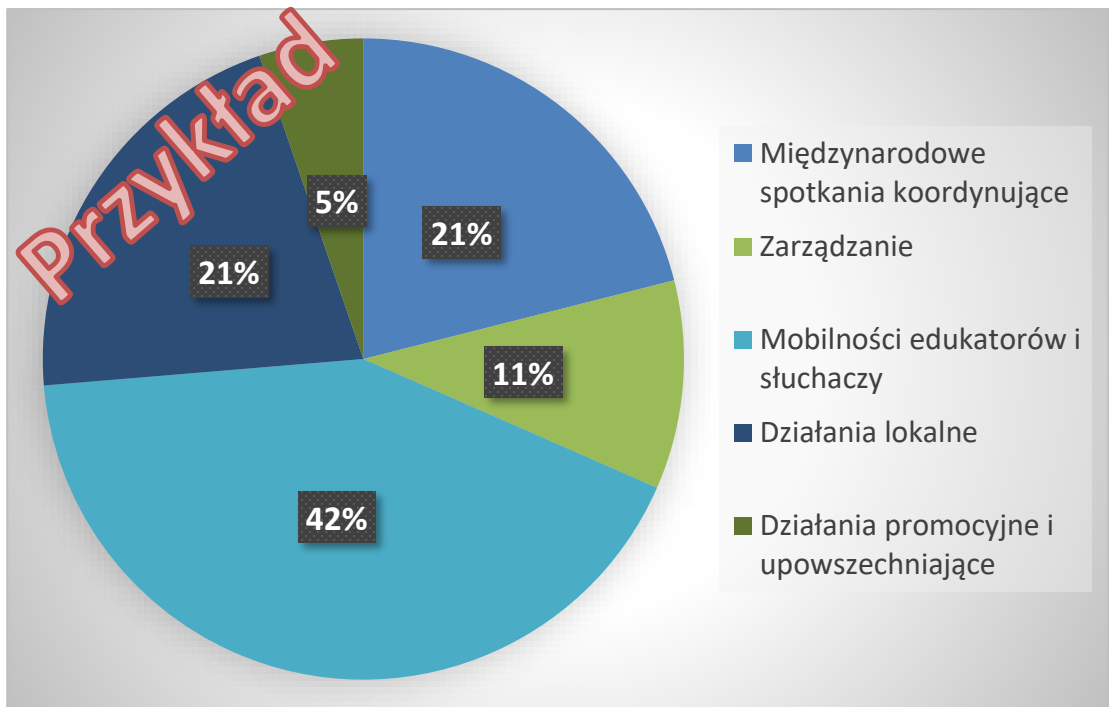
Zaangażowania
osób z mniejszymi
szansami

Wyboru rozwiązań
pro-ekologicznych



Przykładowe działania, które mogą być finansowane:

- Spotkania międzynarodowe
- Wizyty studyjne
- Opracowanie materiałów edukacyjnych
- Działania lokalne (tj. warsztaty, zajęcia ze słuchaczami)
- Działania promocyjne i upowszechniające
- ...



Czym jest efektywność
kosztowa projektu?



Rozliczenie dofinansowania

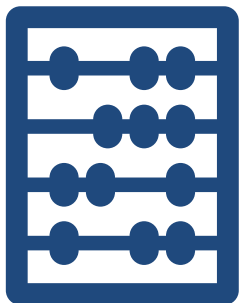
Warunkiem otrzymania pełnej kwoty dofinansowania jest ukończenie wszystkich działań z wniosku.

Jeżeli działanie nie zostanie ukończone lub zostanie ukończone tylko częściowo lub jego ocena jakości będzie niesatysfakcjonująca, wówczas kwota dofinansowania może zostać odpowiednio obniżona. Istnieje możliwość zastąpienia niezrealizowanego działania innym równoważnym.





Rozliczenie dofinansowania



Obniżenie dofinansowania z uwagi na niską jakość (niezadowalającą, niepełną lub spóźnioną realizację):

- 10% - punktacja od co najmniej 50 punktów, ale mniej niż 60 punktów,
- 25% - punktacja od co najmniej 40 punktów, ale mniej niż 50 punktów,
- 50% - punktacja od co najmniej 25 punktów, ale mniej niż 40 punktów,
- 75 % - punktacja poniżej 25 punktów.

Maksymalnie w ocenie jakościowej projektu można uzyskać 100 punktów.



Partnerstwa na małą skalę - PODSUMOWANIE

Sposób aplikowania:

wniosek składany elektronicznie przez koordynatora do swojej Narodowej Agencji

Język wniosku:

jeden z języków UE lub krajów stowarzyszonych z programem

Liczba wniosków:

to samo konsorcjum może złożyć **jeden** wniosek

Liczba projektów

jedna organizacja może brać udział w **maks. 10 wnioskach** w ramach danego terminu składania wniosków w akcji 2, w tym tylko **jeden raz jako koordynator**



Partnerstwa na małą skalę - PODSUMOWANIE

Termin składania wniosków:

- 5 marca 2024 roku godzina 12:00

Budżet:

- ok. 800 tys. EURO na każdą rundę selekcyjną





Partnerstwa współpracy (KA220-ADU)

Zespół Edukacja Dorosłych Erasmus+



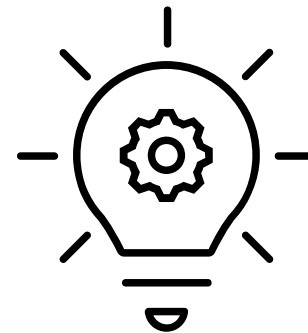
Partnerstwa na małą skalę (KA210-ADU)

Partnerstwa współpracy (KA220-ADU)



Partnerstwa na większą skalę to wspólne przedsięwzięcie:

- organizacji działających na większą skalę,
- w celu wzmocnienia jakości realizowanych działań,
- tworzenia sieci współpracy,
- rozwoju i wdrażania innowacyjnych rozwiązań.



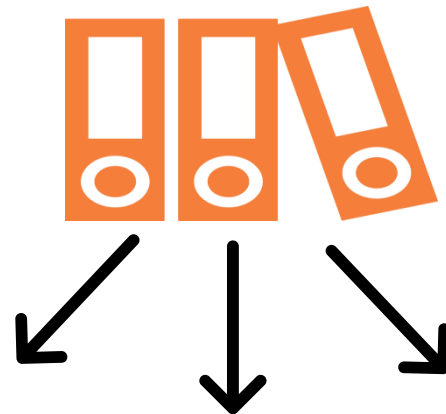


Rezultaty

W tej akcji ważne jest **wdrożenie opracowanych rezultatów** oraz ich możliwie szerokie **upowszechnienie**.

Wyniki powinny być możliwe do dalszego wykorzystania:

- w ramach działalności organizacji tworzących partnerstwo,
- **poza organizacjami uczestniczącymi w projekcie.**



Projekty powinny przynieść konkretne zmiany/korzyści w organizacji i poza nią



Partnerstwa współpracy – założenia organizacyjne

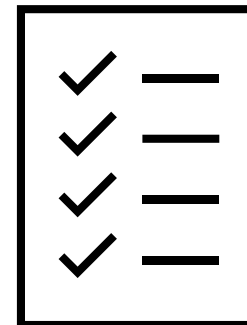
Termin: 5 marca 2024, godzina 12:00:00 (czas brukselski)

Czas trwania: 12 - 36 miesięcy

Rozpoczęcie projektu: między 1 września 2024 a 31 grudnia 2024

Dofinansowanie: 120 tys. EUR, 250 tys. i 400 tys. EUR - **kwota ryczałtowa**

Budżet dostępny akcji: ok. **3,6 mln** EUR



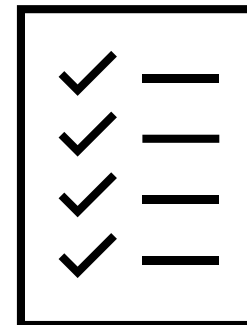


Partnerstwa współpracy – założenia organizacyjne

Sposób aplikowania: Wniosek składany elektronicznie przez koordynatora projektu w języku jednego z krajów UE lub państw stowarzyszonych z programem

Liczba wniosków: **Jedna organizacja** może wziąć udział w maksymalnie **10 złożonych wnioskach** jako koordynator lub partner

Doświadczenie organizacji: Organizacja musi być ustanowiona zgodnie z prawem **co najmniej 2 lata** przed upływem terminu składania wniosków





Partnerstwa współpracy – założenia organizacyjne

Liczba partnerów: min. 3 organizacje z 3 krajów członkowskich UE lub krajów stowarzyszonych z programem: Norwegia, Islandia, Liechtenstein; Republika Macedonii Północnej, Serbia, Turcja.



Dodatkowo, jeżeli jest to bardzo dobrze uzasadnione w projekcie, można zaangażować organizację z innego kraju niż ww. Taka organizacja musi wносить **wartość dodaną do projektu**.



Nie jest możliwy udział organizacji z Białorusi i Rosji



Partnerstwa współpracy – założenia organizacyjne

Wszystkie działania projektowe mogą być realizowane w krajach organizacji tworzących **partnerstwo** oraz w uzasadnionych przypadkach w siedzibach instytucji Unii Europejskiej - Brukseli, Frankfurtu, Luksemburgu, Strasburgu i Hadze.

Dodatkowo:

- działania mogą być realizowane w krajach **partnerów stowarzyszonych**,
- działania dotyczące dzielenia się rezultatami i ich promowania mogą być realizowane podczas odpowiednich dla projektu międzynarodowych wydarzeń/konferencji tematycznych w **każdym uprawnionym kraju**.



Działania projektowe

- Spotkania międzynarodowe partnerów dot. koordynacji i wdrażania projektu
- Działania dot. szkoleń i uczenia się (lokalne oraz międzynarodowe)
- Opracowywanie rezultatów projektu
- Wydarzenia upowszechniające
- Spotkanie i wydarzenia
- Działania lokalne





Pakiety prac – zaleca się **maksymalnie 5 pakietów** łącznie z zarządzaniem

Zarządzanie projektem

Metodologia projektu:

- organizacja partnerstwa
- kontrola budżetu
- terminowość i jakość działań
- kontrola ryzyka

Pakiety prac – każdy zawiera:

- **cele szczegółowe**
- rezultaty / produkty
- podział zadań
- wskaźniki ilościowe i jakościowe
- **uzasadnienie wnioskowanej kwoty**

opis działań dla danego pakietu



KRYTERIA OCENY PARTNERSTW WSPÓŁPACY

- I. Adekwatność projektu – do celów i priorytetów akcji w obszarze edukacji dorosłych – **25 pkt**
- II. Jakość planu projektu i jego realizacji – jego planu działania, spójności celów z potrzebami – **30 pkt**
- III. Ustalenia w zakresie jakości partnerstwa i współpracy – **20 pkt**
- IV. Wpływ – na uczestników, organizacje, społeczeństwo oraz udostępnianie i dzielenie się wynikami projektu z innymi organizacjami – **25 pkt**

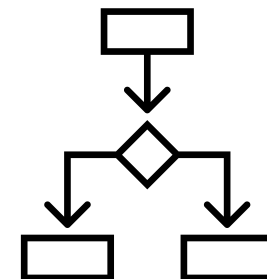
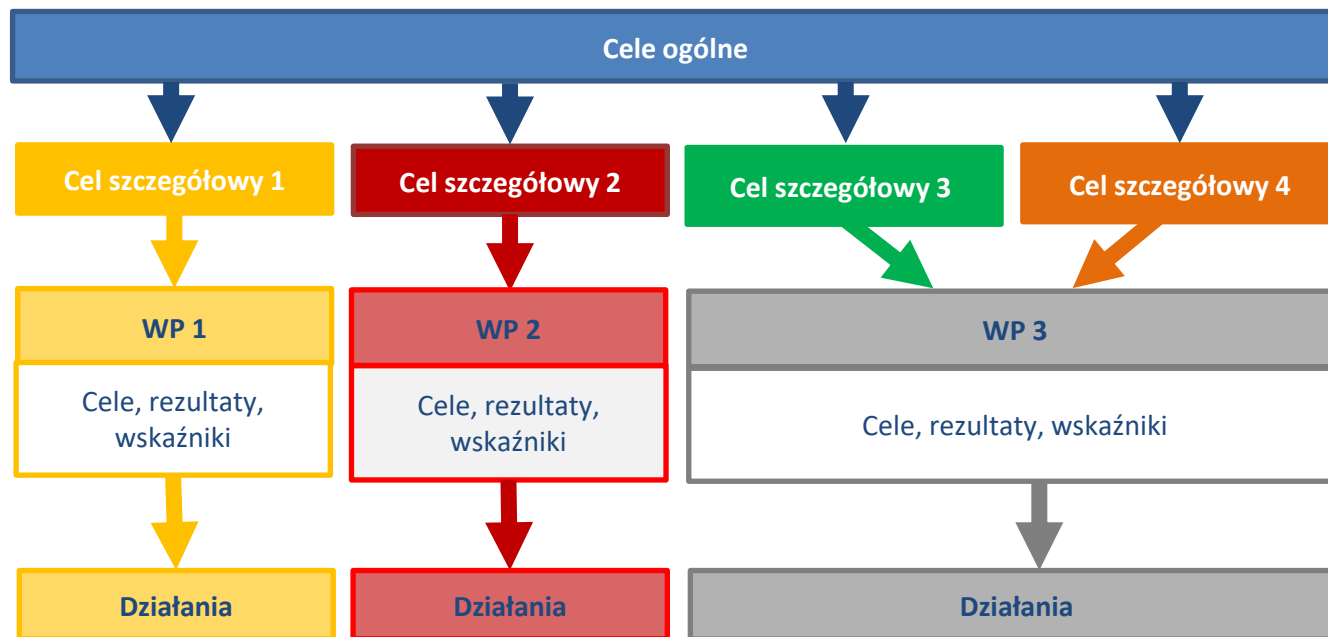


WARUNEK AKCEPTACJI WNIOSKU:

- ✓ uzyskanie minimum **70 pkt.** (na 100) oraz minimum 50% w każdym z ocenianych kryteriów (bez dziesiętnych, zaokrąglane w dół)
- ✓ sektorem, na który ma miejsce największy wpływ, musi być **edukacja dorosłych** (niezależnie od wybranego priorytetu)
- ✓ każde kryterium oceny zostało zdefiniowane za pomocą kilku **podkryteriów/elementów oceny**, uznanych za najważniejsze dla danego kryterium – warto je starannie przeanalizować.

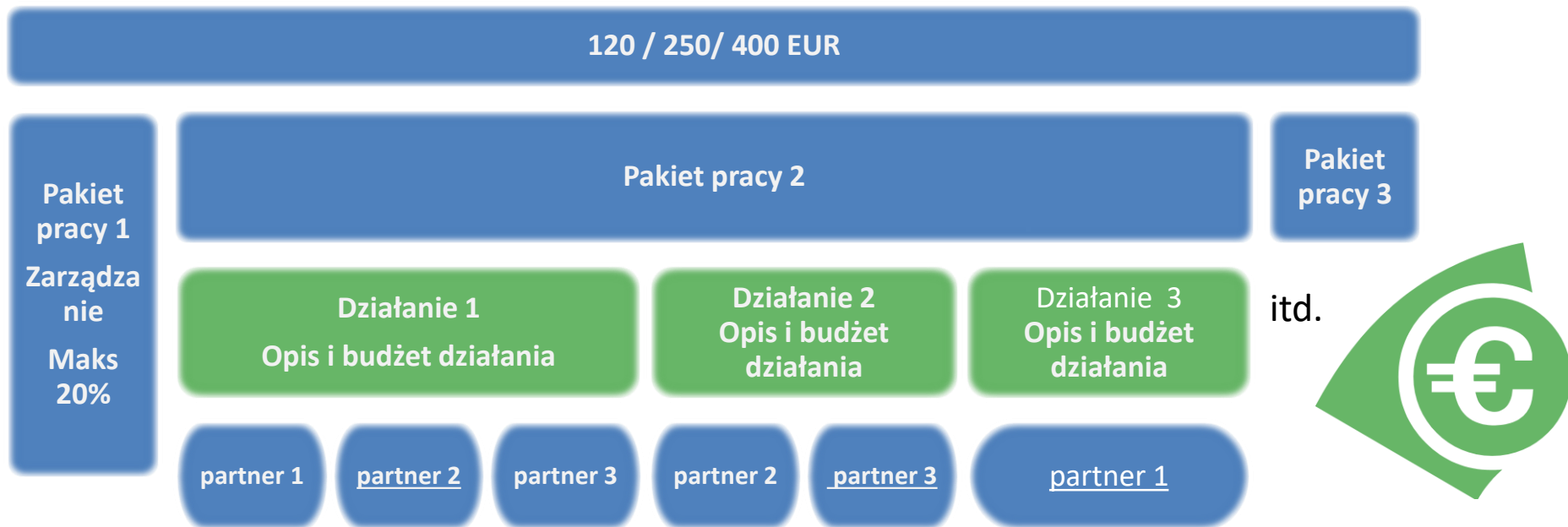


Struktura projektu





Struktura budżetu – przykład dla projektu z 3 organizacjami i 2 pakietami pracy

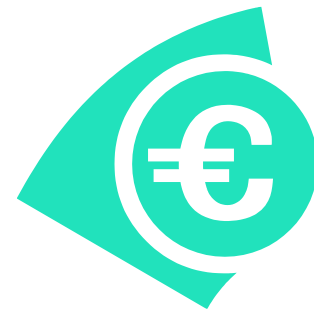




Dofinansowanie

Jedna zryczałtowana kwota do wyboru (120, 250 lub 400 tys. EUR), oparta na własnych szacunkach wnioskodawcy:

- najlepiej **odpowiada potrzebom**
- zapewnia **efektywne** wykorzystanie funduszy
- przestrzega **zasady współfinansowania**
- działania muszą być zgodne z zasadą **oszczędności, efektywności i skuteczności**
- **the evaluators must be convinced that the value of the activities to be implemented is higher than the amount requested.**
- **overall cost of the project shall be higher than the fixed lump sum amount requested**

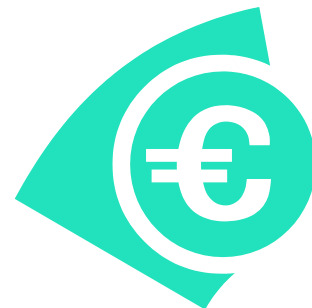




Dofinansowanie

Zasady

- kwota na zarządzanie może wynosić maksymalnie **20% budżetu**
- **podwykonawstwo** nie może dotyczyć podstawowych działań
- Wyższa kwota dofinansowania \longrightarrow bardziej dokładna i kompleksowa metodologia
- koszt projektu $>$ kwota dofinansowania
- Badana jest wiarygodność finansowa organizacji \longrightarrow **możliwe zabezpieczenie realizacji umowy** (np. weksel, raty refundowane)





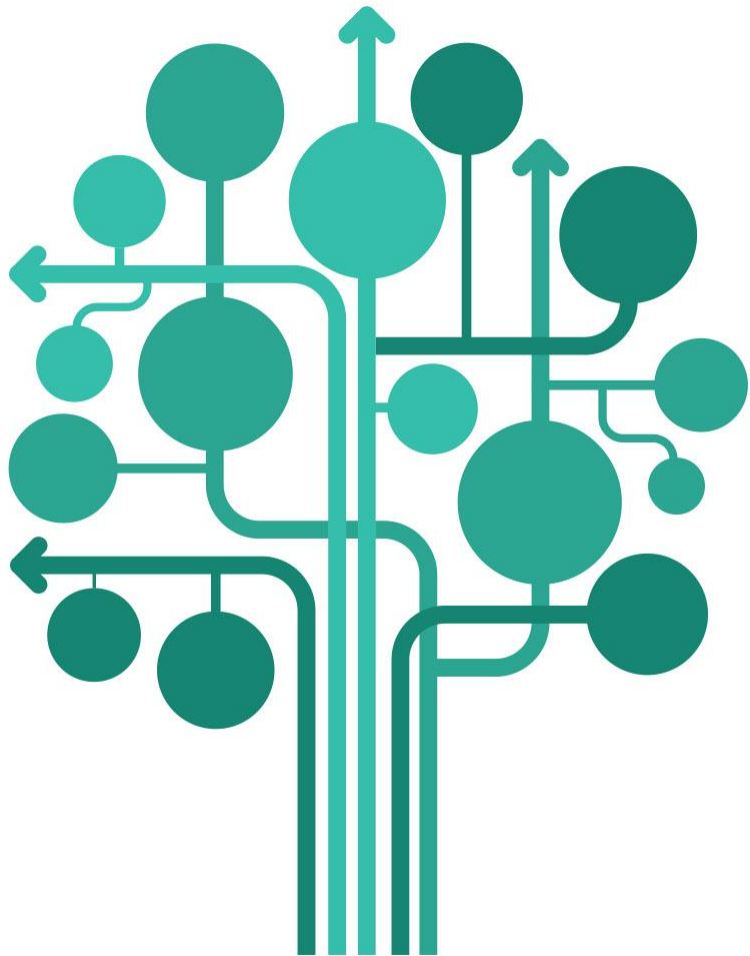
Listy rankingowe, raporty, rozliczenie

- Listy rankingowe oddzielne dla akcji KA210 i KA220
- W trakcie projektu składane są raporty okresowe
- Rozliczenie projektu będzie miało przede wszystkim charakter jakościowy
- Raport końcowy będzie oceniany:
 - a) jako całość
 - b) w odniesieniu do każdego pakietu pracy



O czym należy pamiętać:

- Partnerstwa współpracy powinny dotyczyć zagadnień istotnych dla sektora edukacji dorosłych
- Opracowywane rezultaty powinny być znaczące pod względem jakościowym i ilościowym
- Cele projektu powinny uwzględniać potrzeby szerszej grupy odbiorców
- Diagnoza potrzeb powinna dotyczyć potrzeb edukacyjnych dorosłych słuchaczy i sektora edukacji dorosłych
- Rezultaty projektu muszą być opracowywane przez pracowników organizacji – ich opracowanie nie może zostać zlecone na zewnątrz
- Planując rezultaty należy mieć na uwadze możliwość ich wdrożenia i praktycznego wykorzystania w obszarze niezawodowej edukacji dorosłych



EPALE

Elektroniczna platforma
na rzecz uczenia się
dorosłych w Europie



**Współfinansowane przez
Unię Europejską**



EPALE

Zapoznaj się

Współpracuj

Ucz się

Polityka w UE

O EPALE

Moje EPALE

Szukaj



EPALE - Elektroniczna platforma na rzecz uczenia się dorosłych w Europie

Skontaktuj się z zespołem EPALE

Chcesz zapytać o EPALE? Nie wiesz, jak publikować na platformie? Chcesz skonsultować swój artykuł? Napisz lub zadzwoń do nas!

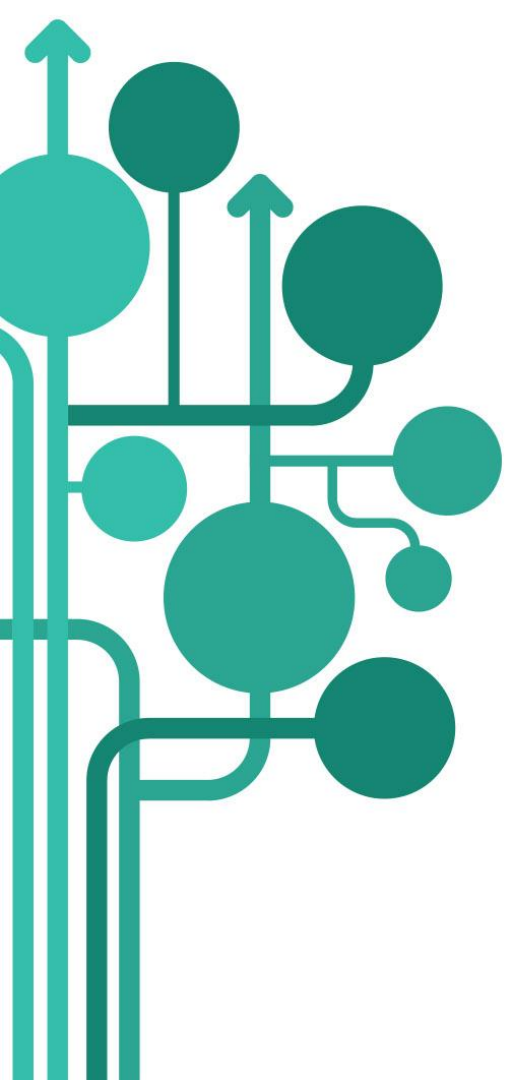
Iwona Buks



Dołącz

Mamy over 141423 użytkowników

Join our community



Co można znaleźć na EPALE?

www.epale.ec.europa.eu/pl



NOWOCZESNE MUZEUM

relacje i narracje

Aktualności 25 Styczeń 2024

Nowoczesne muzeum – relacje i narracje 2

Rozpoczęcie naboru referatów na konferencję "Nowoczesne muzeum – relacje i narracje 2" w Muzeum Okręgowym w Toruniu.



Marcin Szeląg



ZASÓB 25 Styczeń 2024

Model domu sąsiedzkiego



Maciej Bielawski



Blog 24 Styczeń 2024

Forum bez barier. O kinie dostępnym



Bartek Lis



Blog 24 Styczeń 2024

Rysunek i myślenie wizualne w edukacji osób dorosłych



Iwona Ulfik-Jaworska

Nadchodzące wydarzenia

26
sty
2024

NADCHODZĄCE

Rozwój Digital Learning od lat dwutysięcznych. Jak technologia zmienia rynek szkoleniowy

Wydarzenie online

30
sty
2024

NADCHODZĄCE

Gdzie jest PUBLICZNOŚĆ w instytucjach kultury? | dyskusja

Wydarzenie online



Aktualności

22389 artykułów

Pokaż wszystkie wiadomości



Najnowsze wpisy na blogach

15041 wpisy

Pokaż wszystkie wpisy na blogach →



Najnowsze materiały

17293 Materiały

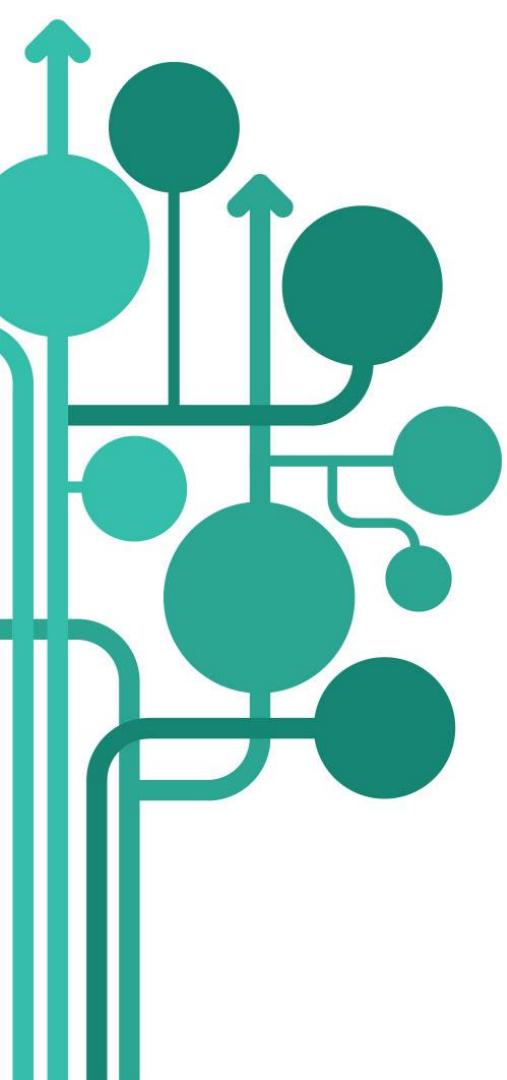
Pokaż wszystkie zasoby →



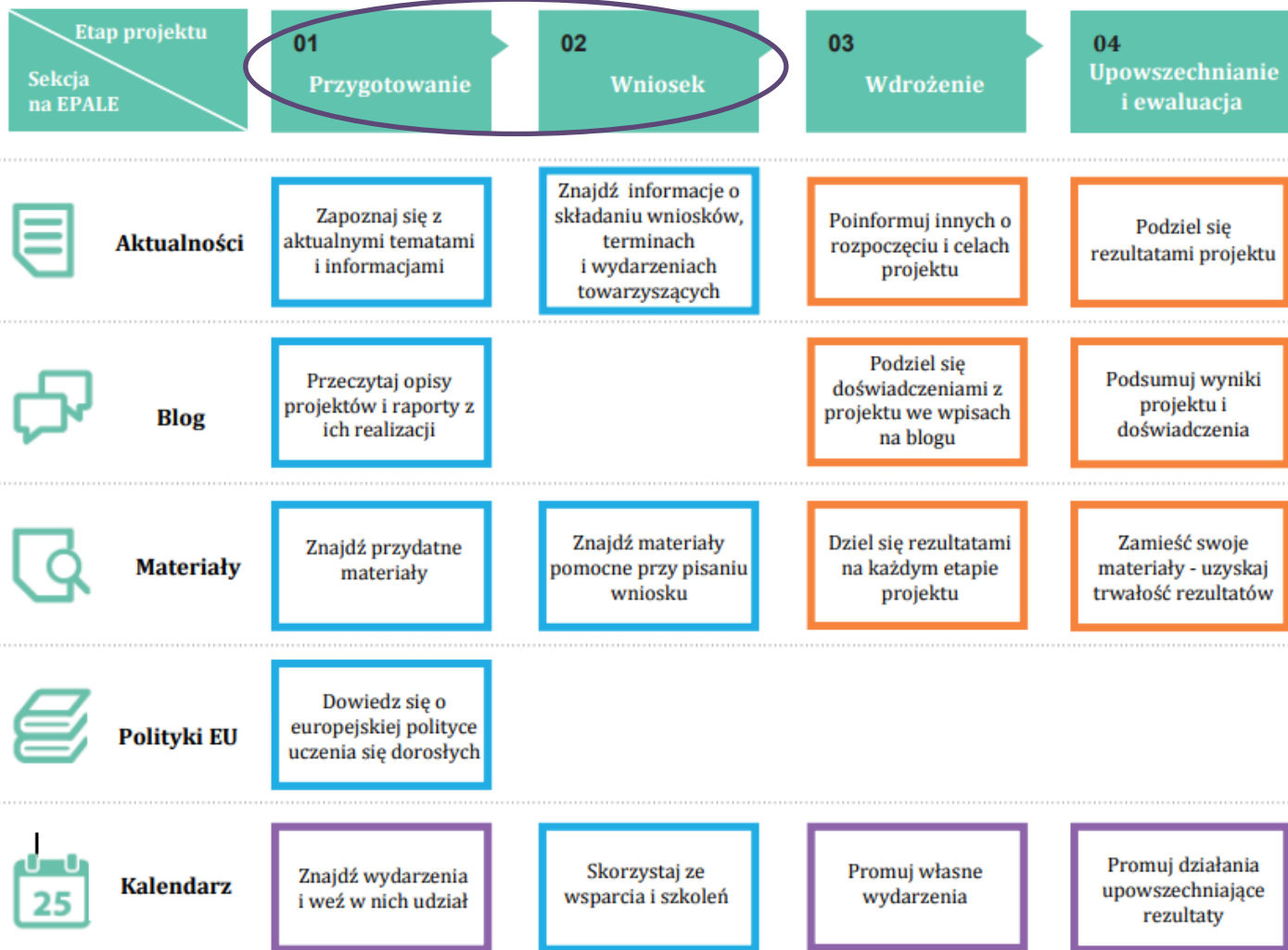
Najnowsze dyskusje






177 dyskusje

Dołącz do dyskusji →



Jak wykorzystywać EPALÉ na różnych etapach realizacji projektu?



	Grupy dyskusyjne	Wymieniaj pomysły i kontaktuj się z osobami o podobnych poglądach		Dyskutuj o nowościach, pomysłach w swoich obszarach zainteresowań	
	Zamknięte grupy dyskusyjne		Przygotuj wniosek wspólnie z partnerami	Używaj zamkniętych grup do zarządzania projektami i udostępniania dokumentów	Zaplanuj wspólnie z partnerami wdrożenie i upowszechnianie rezultatów
	Baza partnerów	Znajdź partnerów do projektu			Znajdź partnerów do kolejnych projektów
	Dyskusje online	Daj się poznać - dyskutuj na aktualne tematy		Podziel się swoją wiedzą	Prezentuj i upowszechniaj projekt i jego rezultaty
	EPALE - Facebook i LinkedIn	Zawsze bądź na bieżąco	Dowiedz się pierwszy o konkursach wniosków i spotkaniach informacyjnych	Docieraj do większej liczby użytkowników, aktywnie działając w mediach społecznościowych	Do upowszechniania używaj mediów społecznościowych EPALE



Wykorzystaj dostępną wiedzę



Nawiąż kontakt z największą europejską społecznością edukacji dorosłych



Uzupełnij profil i zwiększ swoją widoczność

Erasmus+

EU programme for education, training, youth and sport

[Home](#) | [About Erasmus+](#) | [Opportunities](#) | [Programme Guide](#) | [Resources and tools](#) | [What's new?](#) | [Projects](#)

You are here: [Erasmus+](#) / [Projects](#)

Erasmus+ project results

Presenting the details and outcomes of projects funded under the Erasmus+ programme.

[Search for Erasmus+ funded projects](#)

Projects that inform, transform and inspire

Use this platform to search for Erasmus+ projects in your field, explore projects with exceptional outcomes and stories, and find inspiration for your own projects.



[EPALE](#) | [Zapoznaj się](#) | [Współpracuj](#) | [Ucz się](#) | [Moja społeczność](#) | [Polityka w UE](#) | [O EPAL](#) | [Moje EPAL](#)

EPAL - Elektroniczna platforma na rzecz uczenia się dorosłych w Europie

Strony tematyczne EPAL

Zestawienie stron tematycznych EPAL

Iwona Buks



EPALE

Zapoznaj się

Współpracuj

Ucz się

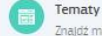
Moja społeczność

Polityka w UE

O EPALE

Moje EPALE

Szukaj



Tematy

Znajdź materiały o określonej tematyce



Wydarzenia

Nadchodzące wydarzenia i inicjatywy w Europie



Blog

Doświadczenia i pomysły członków społeczności EPALE



Historie EPALE

Inspirujące doświadczenia z życia społeczności



Aktualności

Najnowsze informacje na temat uczenia się dorosłych



Najnowsze wpisy na Erasmus+



Blog 11 Styczeń 2024

Job shadowing i dobre praktyki do działania w kontekście kryzysu migracyjnego

Marta Sztwiertnia



Blog 10 Styczeń 2024

Ściągą dla realizatorów projektów

Karolina MILCZAREK



Aktualności 9 Styczeń 2024

Pierwsze kroki z Erasmusem+

Joanna Krasowska



Blog 30 Czerwiec 2023


Odpowiedz na zew przygody i wyrusz w podróż z Erasmusem!

 Barbara Gołębiowska



Blog 30 Czerwiec 2023


Zaczynj od końca

 Beata Owczarska



Blog 30 Czerwiec 2023

Erasmus+? Nie panikuj!

 Katarzyna Kleczko



EPALE Polska - Edukacja dorosłych

510 followers
1mo · 🌐

Dzisiaj obchodzimy Międzynarodowy Dzień Muzeów. To dobra okazja, żeby bliżej przyjrzeć się ich działalności.

POLIN Museum of the History of Polish Jews wraz z partnerami zagranicznymi realizuje projekt w programie #erasmusplus. Celem współpracy jest wprowadzenie metody „Porozumienia bez przemocy” do codziennej pracy muzeów oraz aktywizacja ich dorosłych odbiorców.

<https://lnkd.in/eyeP-KSp>

#muzeum #kultura #nonviolent



EPALE - Adult Learning in Europe

4,583 followers
3h · 🌐

🔍 Do you believe that #networking is not for you? Do you think it's large organisations only?

📖 If you're asking yourself these questions, read this article and discover #Erasmusplus project "FIRST Network" 📖

#AdultEducation #AdultLearning



EPALE Polska - Elektroniczna platforma na rzecz uczenia się dorosłych

14 september kl. 10:48 · 🌐

Inspirujące projekty, ciekawe pomysły i nieoczywiste rozwiązania 🙌 Edukacja dorosłych w programie Erasmus+ 🇪🇺

- 🔹 „Kulturalne” odstresowanie czy stres w działalności kulturalnej? Czego jest więcej? <https://bit.ly/3EB0tAP>
- 🔹 Międzynarodowy projekt badawczy DANUBE <https://bit.ly/3Lnh14E>
- 🔹 Refashion for Good <https://bit.ly/3PaFzXW>
- 🔹 Job shadowing... Brno i biblioteki <https://bit.ly/3Lk9cwE>
- 🔹 Szkolenie na Lunga Art Festival, Islandia <https://bit.ly/3LmgboS>
- 🔹 Kreatywne Spacerory dla grupy 60+ <https://bit.ly/3PaFzPy>
- 🔹 Wnioski z projektu BestBonds - rozszerzanie kompetencji edukatorów dorosłych <https://bit.ly/48glZco>



EPALE Polska - Elektroniczna platforma na rzecz uczenia się dorosłych

8 augusti · 🌐

- 📖 Biblioteka materiałów EPALe 📖
- 🔹 Poradnik przeznaczony jest dla edukatorów, którzy na co dzień pracują z seniorami bądź innymi grupami dorosłych 📖 😊

Komunikacja włączająca – Communication Inclusion

16 czerwca 2023 r.

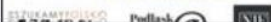
COM-IN



Co-funded by
the European Union

PORADNIK DLA EDUKATORÓW

Partnerzy projektu



Patronat medialny



Opieka medialna



EPALE.EC.EUROPA.EU

Poradnik dla edukatorów „Dziennikarstwo obywatelskie oraz techniki dziennikarskie w edukacji seniorów” - EPALe - European Commission



**ERASMUS+
EDUKACJA DOROSŁYCH**



Inspiracje znajdziesz na EPALe



Siła uczenia się przez całe życie, czyli niech żyje Grundtvig!

Dzielimy się z wami krótką refleksją na temat pobytu w Finlandii sześciuosobowej grupy wolontariuszy Fundacji DOM.

 Anna Skorko


ok. 7 minut czytania - [polub](#), [linkuj](#), [komentarz](#)!

Dzielimy się z wami krótką refleksją na temat pobytu w Finlandii sześciuosobowej grupy wolontariuszy Fundacji DOM prowadzących szkolenia i warsztaty dla osób dorosłych. Pojechaliśmy do Finlandii w 2020 jako uczestniczki projektu pt. „Ładne rzeczy” realizowanego w ramach projektu „Mobilność kadry edukacji dorosłych. Celem projektu jest wykorzystanie dziedzictwa edukacyjnych i aktywizujących osoby dorosłe, zwłaszcza osoby starsze.

Naszym fińskim partnerem było Lanssi Suomen Opisto, szkoła ludowa z Huittinen. W Finlandii poznaliśmy zasady działania tej najstarszej placówki oświatowej w zachodniej Finlandii. Dzięki dofinansowaniu z Fundacji DOM poznaliśmy zasady „Uczenia się przez całe życie” i poznaliśmy zasady działania w zachodniej Finlandii. Na szczególne podkreślenie zasługuje bardzo dobra organizacja i gościnność jego organizatorów.



Otwarte miejsca nauki w edukacji dorosłych

 Katarzyna Lotowska

Koncept dotyczący otwartych miejsc nauki powstał w ramach projektu „Open Learning Venues for Intercultural and Intergenerational Community”, współfinansowanego z programu Unii Europejskiej Erasmus+. Projekt został opracowany i wdrożony w ramach partnerstwa pięciu organizacji z pięciu różnych krajów europejskich: Caminhar – A.C.A.S. (Portugalia), Volkshochschule Braunschweig (Niemcy), Arendal voksenopplæring (Norwegia), Piparrak Eikartea (Hiszpania) i Ośrodek Wspierania Organizacji Pozarządowych (Polska).

Projekt promuje **uczenie się ukierunkowane na wzmocnienie społeczności**, w oparciu o doświadczenia i umiejętności osób zaangażowanych w edukację osób dorosłych, z uwzględnieniem kontekstu lokalnego i międzypokoleniowego. Są narzędziem wspierającym integrację społeczną. Jest to przestrzeń, która oferuje niskobarierny dostęp, dla różnych grup, też defaworyzowanych. Jest to przestrzeń do pracy z osobami dorosłymi. Ważne jest, że można je z powodzeniem wykorzystywać do nieformalnej i niezawodowej edukacji osób dorosłych – bez względu na ich wiek i wykształcenie.

W ramach projektu partnerskich został opracowany **e-book prezentujący przykłady otwartych miejsc nauki w Norwegii, Niemczech, Hiszpanii, Portugalii i**

VII FORUM EDUKACJI DOROSŁYCH

Panel dyskusyjny

EDUKACJA DOROSŁYCH W SPOŁECZNOŚCIACH LOKALNYCH

Jacek Korzeniak

Katarzyna Lotowska

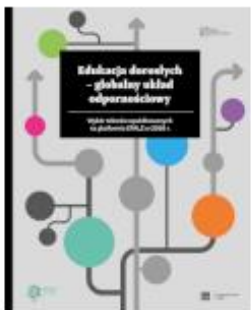
Anna Skorko

Patryk Panasuk

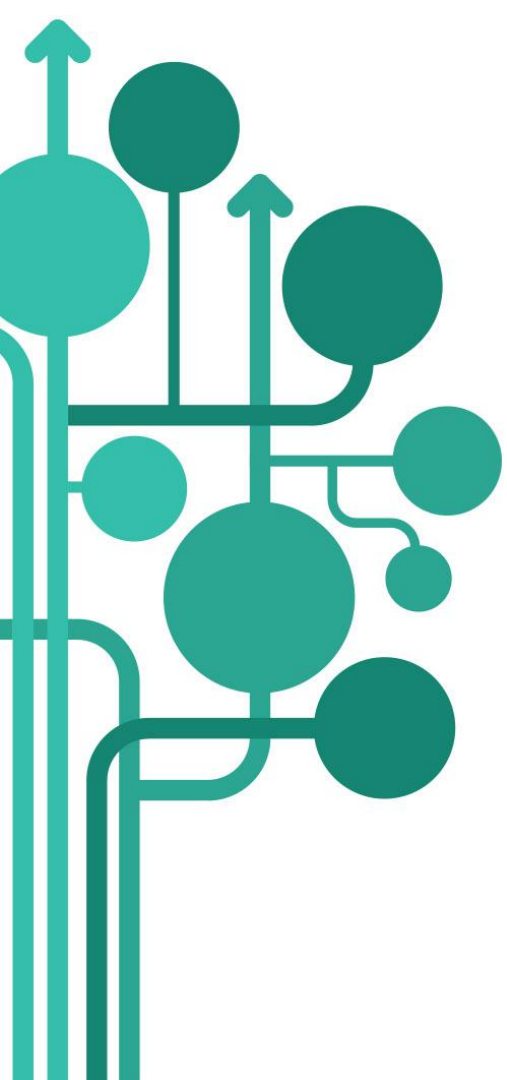
15.11.2022
godz. 14.05-14.50

EICSE EPALe





<https://epale.ec.europa.eu/pl/blog/poznaj-serie-publicacji-epale>



Jak na EPALÉ znaleźć organizację partnerską?

www.epale.ec.europa.eu/pl

EPALE

Zapoznaj się

Współpracuj

Ucz się

Polityka w UE

O EPALE

Moje EPALE



Forum dyskusyjne

Dołącz do otwartych grup tematycznych



Organizacje

Szukaj organizacji z całej Europy



Dyskusje

Podziel się swoimi pomysłami i dobrymi praktykami



Spółeczność praktyków VET

Bądź w kontakcie z aktywną społecznością VET



Partnerstwa

Znajdź partnerów do projektów krajowych i europejskich



Przestrzeń Erasmus+

Stwórz własną przestrzeń Erasmus+ dla mobilności i projektów

Jak publikować na EPALE? Sprawdź!



Publikuj
na EPALE

Organizacje

Chcesz nawiązać współpracę z innymi osobami z całej Europy, ale nie masz jeszcze konkretnego pomysłu?

[See more details →](#)

Search organisation

Należysz do organizacji?

Zaprezentuj się! Dodaj swoją organizację!



[Dodaj swoją organizację! →](#)



Znajdź najnowsze informacje o tym, jak UE wspiera politykę uczenia się dorosłych

Institut Régional de Formation Sanitaire et Sociale en Midi-Pyrénées - Croix-Rouge française France Vrai nom: Martine BAURIN

Francja

Etablissement d'enseignement supérieur, de formation professionnelle et de formation des adultes dans le domaine sanitaire et social. De la préqualification au développement des compétences, de l'accompagnement des publics éloignés de l'emploi à l'acquisition d'un métier.Institu...

Molėtai Municipal Public Library

Litwa



Yalova Provincial Directorate of Environment and Urbanization

Turcja

Yalova Provincial Directorate of Environment and Urbanization is a public body.

33/5000 SELÇUKLU PRIVATE EDUCATION VOCATIONAL SCHOOL

Turcja

Selçuklu Özel Eğitim Vocational Education Center (School) is located in Selçuklu, Konya. Selçuklu district

EPALE

Zapoznaj się

Współpracuj

Ucz się

Polityka w UE

O EPALE

Moje EPALE



Forum dyskusyjne

Dołącz do otwartych grup tematycznych



Organizacje

Szukaj organizacji z całej Europy



Dyskusje

Podziel się swoimi pomysłami i dobrymi praktykami



Spółeczność praktyków VET

Bądź w kontakcie z aktywną społecznością VET



Partnerstwa

Znajdź partnerów do projektów krajowych i europejskich



Przestrzeń Erasmus+

Stwórz własną przestrzeń Erasmus+ dla mobilności i projektów

Jak publikować na EPALE? Sprawdź!



Publikuj
na EPALE



Wyszukiwarka partnerów

Dziel się pomysłami i korzystaj z możliwości nawiązywania szerszych kontaktów z osobami lub organizacjami poprzez wyszukiwarkę partnerów na EPALE.

[Zobacz więcej →](#)



Zamieść ogłoszenie o poszukiwaniu partnera /zaproszenie do współpracy

Możesz zamieścić ogłoszenie opisujące, jakich partnerów szukasz.

[Zamieść ogłoszenie →](#)



Przeszukaj ogłoszenia o poszukiwaniu partnerów

Możesz użyć wyszukiwarki, aby zapoznać się z ogłoszeniami innych organizacji

[Szukaj ogłoszeń →](#)



Zarejestruj organizację

Wszystkie organizacje muszą być zarejestrowane w bazie partnerów EPALE przed wypełnieniem tego formularza. Możesz zarejestrować swoją organizację tutaj.

[Dodaj organizację →](#)

Porady dotyczące ewaluacji



Blog 31 Marzec 2022

Ewaluacja końcowa, czyli jak rzetelnie podsumować efekty projektu

 Beata Cieżka



Blog 14 Marzec 2022

Ewaluacja bieżąca i okresowa, czyli jak i po co robić ewaluację w trakcie projektu

 Beata Cieżka



Blog 21 luty 2022

Ewaluacja ex-ante, czyli słowo o tym, jaką ewaluację warto zrobić przed lub na początku projektu

 Beata Cieżka



Krajowe Biuro EPALE służy pomocą!

- **Nie wiesz, od czego zacząć? Skontaktuj się z nami!**
Podpowiemy, jak korzystać z możliwości, jakie daje EPALE:
 - pomagamy zamieszczać artykuły i materiały na platformie,
 - poprawiamy usterki językowe i proponujemy atrakcyjne rozwiązania graficzne,
 - promujemy EPALE podczas wydarzeń organizowanych przez członków naszej społeczności,
 - tłumaczymy najciekawsze teksty na język angielski, aby docierać do nowych odbiorców,
 - wyszukujemy interesujące newsy i informujemy o nich w mediach społecznościowych,
 -
- **Spełniamy potrzeby zarejestrowanych użytkowników!**
Masz pomysł na temat? Prowadzisz ciekawy projekt? Pomożemy go wypromować w gronie edukatorów osób dorosłych!

Skontaktuj się z nami!



epale@frse.org.pl



22 46 31 063



Krajowe Biuro EPALE, Fundacja Rozwoju Systemu Edukacji
Aleje Jerozolimskie 142A, 02-305 Warszawa

Polub nasze strony, śledź i udostępniaj posty!

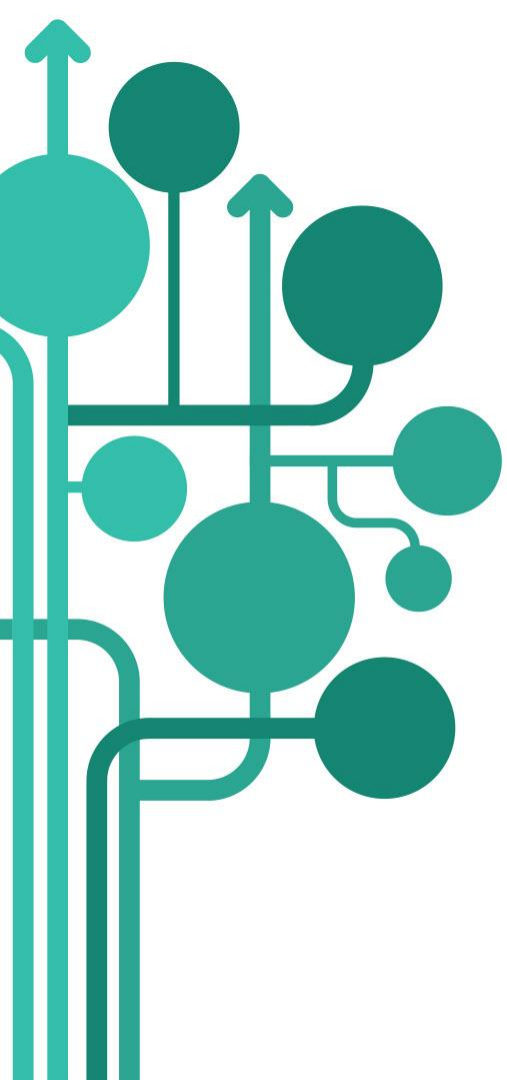


EPALE Polska



EPALE Polska

www.epale.ec.europa.eu/pl



EPALE

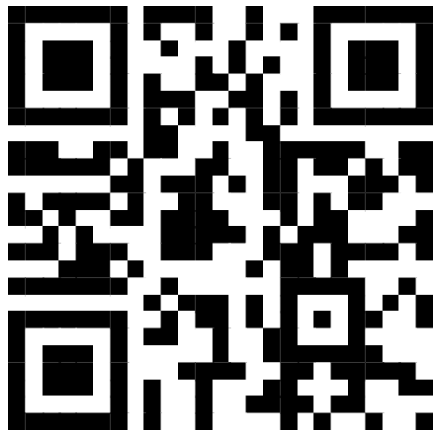
Polska



**Współfinansowane przez
Unię Europejską**

www.epale.ec.europa.eu/pl

ZAPRASZAMY
na Webinarium informacyjno-szkoleniowe dla wnioskodawców
programu Erasmus+ Edukacja dorosłych
Akcja 2 Partnerstwa na rzecz współpracy



6 lutego 2024, 11.00 – 13.40, online

Link do rejestracji dla uczestników:

<http://tinyurl.com/doroslych>

Zespół Edukacja Dorosłych Erasmus+

MOBILNOŚĆ (Akcja 1)

Anna Pokrzywnicka-Jakubowska - koordynator Akcji 1 - apokrzywnicka@frse.org.pl, 507 940 217
Julita Welenc - jwelenc@frse.org.pl, 664 902 374
Marta Pawelczyk - mpawelczyk@frse.org.pl, 509 009 361

PARTNERSTWA (Akcja 2)

Michał Chodniewicz - koordynator Akcji 2 - mchodniewicz@frse.org.pl, 501 609 181
Joanna Replin - jreplin@frse.org.pl, 507 933 461
Wojciech Zawadzki - wzawadzki@frse.org.pl, 507 936 291

Alina Respondek (ekspert edukacji dorosłych) - arespondek@frse.org.pl, 696 818 535



Pytania i odpowiedzi