



UNIA EUROPEJSKA

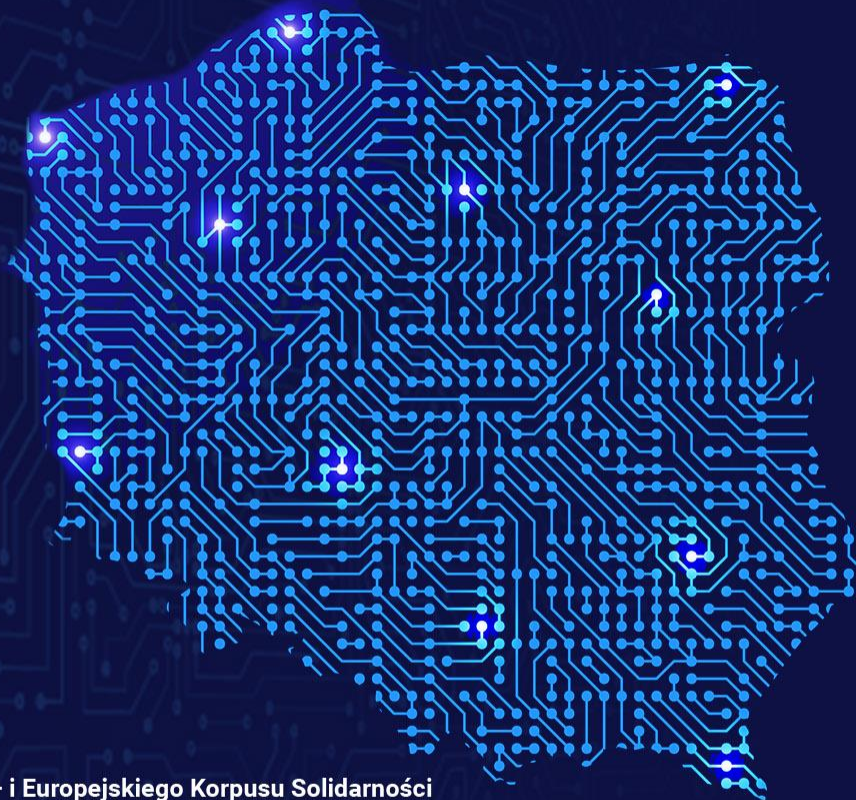
Ogólnopolski Dzień  
Informacyjny



# XI Ogólnopolski Dzień Informacyjny

1 lutego 2024 r.

PGE Narodowy, Warszawa



Narodowa Agencja Programu Erasmus+ i Europejskiego Korpusu Solidarności  
Edukacja, Szkolenia, Młodzież



Fundacja Rozwoju Systemu Edukacji

**Erasmus+**  
Zmienia życie, otwiera umysły.

**Edukacja dorosłych**



# Ogólnopolski Dzień Informacyjny

## Programu Erasmus+ 2024

### sektor EDUKACJA DOROSŁYCH

## Warszawa, 1 lutego 2024



# Zespół Edukacja Dorosłych Erasmus+

## MOBILNOŚĆ (Akcja 1)

**Anna Pokrzywnicka-Jakubowska** - koordynator Akcji 1 - [apokrzywnicka@frse.org.pl](mailto:apokrzywnicka@frse.org.pl), 507 940 217  
**Julita Welenc** - [jwelenc@frse.org.pl](mailto:jwelenc@frse.org.pl), 664 902 374  
**Marta Pawelczyk** - [mpawelczyk@frse.org.pl](mailto:mpawelczyk@frse.org.pl), 509 009 361

## PARTNERSTWA (Akcja 2)

**Michał Chodniewicz** - koordynator Akcji 2 - [mchodniewicz@frse.org.pl](mailto:mchodniewicz@frse.org.pl), 501 609 181  
**Joanna Replin** - [jreplin@frse.org.pl](mailto:jreplin@frse.org.pl), 507 933 461  
**Wojciech Zawadzki** - [wzawadzki@frse.org.pl](mailto:wzawadzki@frse.org.pl), 507 936 291

**Alina Respondek** (ekspert edukacji dorosłych) - [arespondek@frse.org.pl](mailto:arespondek@frse.org.pl), 696 818 535



# Podstawowe informacje o programie Erasmus+ i o specyfice sektora Edukacja dorosłych



# Struktura – sektory



Szkolnictwo wyższe – HE



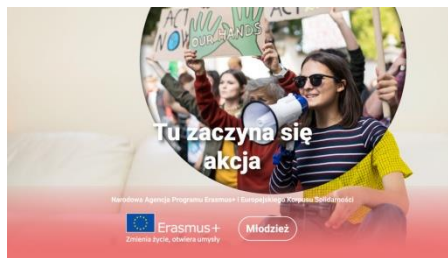
Kształcenie i szkolenia zawodowe – VET



Edukacja szkolna – SE



**Edukacja dorosłych (ADU)  
ponad 5% budżetu, w tym EPALE**



Młodzież



Sport



Fundacja Rozwoju Systemu Edukacji



Zmienia życie, otwiera umysły



## Akcja 1. Mobilność edukacyjna

Zagraniczne mobilności  
słuchaczy z określonych grup  
oraz kadry edukacyjnej



## Akcja 2. Współpraca organizacji i instytucji

Współpraca międzynarodowa  
organizacji, wymiana dobrych  
praktyk i tworzenie...



## Działania centralne

Oferta Agencji Wykonawczej  
w Brukseli (EACEA) w sektorze  
Edukacja dorosłych



# PRIORYTETY Komisji Europejskiej dla Programu ERASMUS+ 2021-2027



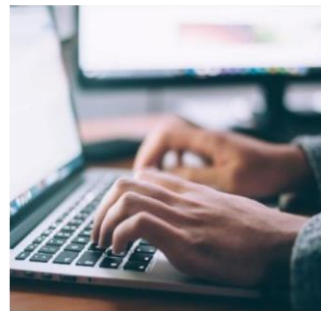
## Włączanie społeczne i różnorodność

Docieranie do wszystkich uczestników i promowanie włączającego podejścia do działań w zakresie mobilności i współpracy



## Zielony Erasmus+

Pogłębianie wiedzy na temat zrównoważonego rozwoju i działań na rzecz klimatu oraz promowanie korzystania z ekologicznych środków transportu



## Cyfryzacja

Rozwijanie ogólnodostępnej edukacji cyfrowej o wysokiej jakości oraz rozwijanie potencjału cyfrowego

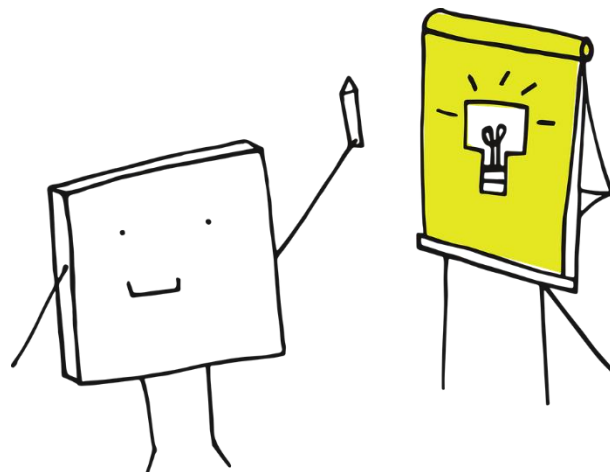


## Aktywne uczestnictwo

Zwiększanie uczestnictwa w życiu demokratycznym i zaangażowania obywatelskiego



# Jak rozumiemy Edukację dorosłych w programie Erasmus+?







# Definicja EDUKACJI DOROSŁYCH z Glosariusza w Przewodniku po Programie Erasmus+ 2024 (cytat)

Edukacja dorosłych  
(*Adult education*)

Wszystkie formy **niezawodowej edukacji dorosłych**, zarówno o charakterze formalnym, pozaformalnym, jak i nieformalnym (w odniesieniu do ustawicznego szkolenia zawodowego zob. „Kształcenie i szkolenie zawodowe”)





# Definicja DOROSŁEJ OSOBY UCZĄCEJ SIĘ z Glosariusza w Przewodniku po Programie Erasmus+ 2024 (cytat)

Dorośla osoba  
ucząca się

*(Adult learner)*

Każda osoba dorosła, która po ukończeniu edukacji albo po rezygnacji z kontynuowania takiej edukacji wraca do niektórych form dalszego **uczenia się niezawodowego** (uczenie się formalne, pozaformalne i nieformalne).





## Formy edukacji / uczenia się

- **Edukacja formalna** (edukacja celowa, zaplanowana i zorganizowana w dedykowanych miejscach i prowadząca do uzyskania kwalifikacji formalnych, np. liceum dla dorosłych)
- **Uczenie się pozaformalne** (intencjonalne i zgodne z programem uczenie się określonej grupy osób, prowadzone przez edukatora/szkoleniowca, bez uzyskania formalnych kwalifikacji np. kursy, szkolenia, seminaria)
- **Uczenie się nieformalne** (uczenie się w codziennym życiu i przez doświadczenie bez ustalonych celów, czasu i wsparcia edukatorskiego, może być nieintencjonalne z perspektywy osoby uczącej się, np. uczenie się od kolegów, członków rodziny, poprzez własne poszukiwania w Internecie, poprzez branie udziału w wydarzeniach kulturalnych lub w wyjeździe tematycznym)



## Tematyka projektów w sektorze Edukacja dorosłych

- **włączanie** – poprzez edukację - do społeczeństwa dorosłych osób z mniejszymi szansami
- rozwój **umiejętności podstawowych**
- rozwój **kompetencji kluczowych**
- **tworzenie oferty edukacyjnej** dostosowanej do potrzeb dorosłych osób uczących się w obszarze niezawodowym,
- **rozwój kadry** edukacyjnej działającej w ww. obszarach





## 8 kompetencji kluczowych (Zalecenie Rady UE z 22 maja 2018)

- 1) w zakresie rozumienia i tworzenia informacji
- 2) w zakresie wielojęzyczności
- 3) matematyczne oraz w zakresie nauk przyrodniczych, technologii i inżynierii
- 4) cyfrowe
- 5) osobiste, społeczne i w zakresie uczenia się
- 6) obywatelskie
- 7) w zakresie przedsiębiorczości
- 8) w zakresie świadomości i ekspresji kulturalnej





## 3 umiejętności podstawowe (basic skills)

- pisanie, czytanie i rozumienie tekstów, np. urzędowych
- rozumowanie matematyczne, liczenie
- umiejętności w zakresie nauk przyrodniczych i korzystanie z nowych technologii - umiejętności cyfrowe





## Przykładowe uprawnione organizacje (aktywne w obszarze niezawodowej edukacji dorosłych)

- stowarzyszenia i fundacje prowadzące działania edukacyjne dla dorosłych, w tym dla seniorów, dla osób z niepełnosprawnością
- instytucje kultury prowadzące działania edukacyjne dla dorosłych
- Uniwersytety Trzeciego Wieku
- Uniwersytety Ludowe
- Koła Gospodyń Wiejskich
- szkoły ogólnokształcące dla dorosłych
- instytucje ekonomii społecznej, w tym spółdzielnie socjalne
- jednostki samorządu terytorialnego
- jednostki penitencjarne
- uczelnie wyższe w zakresie III misji uczelni (np. Uniwersytet Otwarty, UTW)
- inne instytucje/organizacje publiczne i prywatne wspierające edukację osób dorosłych w obszarze niezawodowym - formalną oraz uczenie się pozaformalne i nieformalne



# Typowe uprawnione grupy docelowe w sektorze Edukacja dorosłych (dorośle osoby uczące się - learners, „słuchacze”)

- **seniorzy**, zwłaszcza poprawiający kompetencje cyfrowe
- osoby z **niepełnosprawnością**
- osoby dorośle **bez wykształcenia średniego**
- inne osoby **zagrożone wykluczeniem społecznym** lub **trudniej radzące sobie w życiu** i potrzebujące wsparcia edukacyjnego
- inne osoby potrzebujące rozwinąć swoje **umiejętności podstawowe** i inne **kompetencji kluczowe** (np. cyfrowe)



**Uwaga!** W sektorze Edukacja dorosłych w Akcji 1 uprawnionymi do wyjazdu są dorośli słuchacze (dorośle osoby uczące się) korzystający z działań edukacyjnych beneficjenta (organizacji wysyłającej) - dokładna informacja na [www](http://www).





Edukacja dorosłych	Kluczowa Akcja 1 - projekty mobilności <i>budżet 2024: 10 mln €</i>	Kluczowa Akcja 2 - projekty partnerskie <i>budżet 2024: małe 1,5 mln € (2 rundy); duże 3,6 mln €</i>
Akcje/ typy projektów	<p><b>Projekty krótkoterminowe (KA122)</b> dla mniejszych i mniej doświadczonych organizacji, które nie mają potrzeby wysyłania co roku słuchaczy i kadry na wyjazdy edukacyjne (limit do 30 wyjazdów)</p> <p><b>Akredytacja (KA120)</b> dla bardziej doświadczonych i większych organizacji, przyznawana do końca trwania programu i coroczne <b>wnioski o budżet (KA121)</b></p>	<p><b>Partnerstwa na małą skalę (KA210)</b> dla mniejszych, nowych i mniej doświadczonych organizacji (2 kategorie ryczałtu budżetu projektu: 30 tys. € i 60 tys. €)</p> <p><b>Partnerstwa współpracy (KA220)</b> projekty na większą skalę, z mierzalnymi rezultatami (3 kategorie ryczałtu budżetu projektu: 120 tys. €, 250 tys. € i 400 tys. €)</p>
Terminy wnioskowania w roku 2024	<p><b>20 lutego 2024</b>, godz.12.00 – projekty krótkoterminowe mobilności (KA122)</p> <p><b>20 lutego 2024</b>, godz. 12.00 – wnioski o budżet akredytowanych organizacji (KA121)</p> <p><b>1 października 2024</b>, godz. 12.00 – wnioski o akredytację (KA120)</p>	<p><b>5 marca 2024</b> (I runda), godz.12.00: – partnerstwa na małą skalę (KA210) – partnerstwa współpracy (KA220)</p> <p><b>1 października 2024</b> (II runda), godz. 12.00: – partnerstwa na małą skalę (KA210)</p>

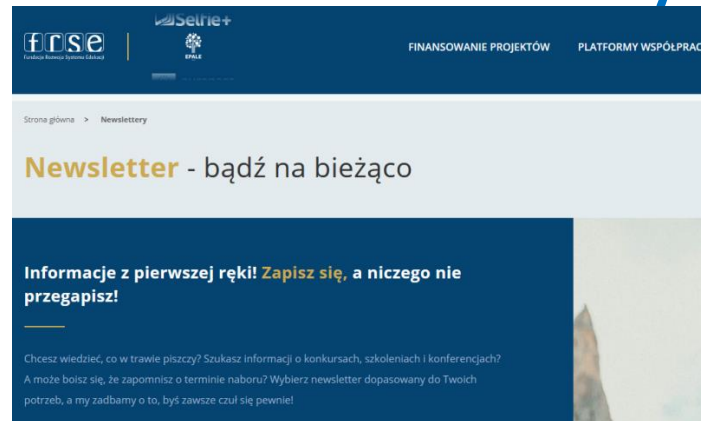


## Gdzie szukać informacji i inspiracji o Programie i sektorze

- Europejska strona internetowa programu Erasmus+ <http://erasmus-plus.ec.europa.eu/pl>
- Polska strona internetowa programu Erasmus+ (zawiera informacje o programie i dane kontaktowe do osób obsługujących poszczególne sektory w Narodowej Agencji) [www.erasmusplus.org.pl](http://www.erasmusplus.org.pl)
- **Przewodnik po programie Erasmus+ 2024** (najważniejszy dokument, zawiera wszystkie formalne wymagania, informacje, w tym kryteria oceny wniosków)
- **Formularze wniosków**
- **Platforma Rezultatów Projektów Erasmus+** (opisy zrealizowanych projektów)
- **Platforma EPALE** (dla sektora Edukacja dorosłych) <https://epale.ec.europa.eu>
- Opisy laureatów corocznych **konkursów Fundacji Rozwoju Systemu Edukacji np. EDUinspiracje**
- „Europa dla Aktywnych” (kwartalnik FRSE zawierający m.in. opisy dobrych praktyk)
- **Publikacje Fundacji Rozwoju Systemu Edukacji** (w tym zawierające opisy dobrych praktyk i badań prowadzonych w FRSE)
- **Pracownicy Narodowej Agencji**



## FACEBOOK SEKTORA EDUKACJA DOROSŁYCH i newsletter



<https://www.frse.org.pl/newsletter>

<https://www.facebook.com/edukacjadoroslych>



## OCHRONA DANYCH OSOBOWYCH (1/2)

- jeśli zdecydują się Państwo składać wniosek o dofinansowanie, to Państwa dane będą przetwarzane tak, jak opisano w [Informacji dotyczącej prywatności na stronie Komisji Europejskiej](#)
- informacja ta jest dostępna we wszystkich językach programu

The screenshot shows the top navigation bar of the European Commission website. On the left, there is a logo for 'Erasmus+ and European Solidarity Corps' and a vertical menu with options: HOME, ORGANISATIONS, OPPORTUNITIES, PROJECTS, and SUPPORT. The main content area has a blue header with the text 'Home > Informacja dotycząca prywatności'. On the right side of the header, there are links for 'Zarejestruj lub zaloguj' and a user profile icon. The main heading is 'Informacja dotycząca prywatności'. Below it, the text reads: 'Działania zdecentralizowane w ramach programu Erasmus+ i Europejskiego Korpusu Solidarności, którymi zarządzają agencje narodowe'. The specific title is 'Administrator danych: Dyrekcja Generalna ds. Edukacji, Młodzieży, Sportu i Kultury, Dział B.4 ds. Koordynacji Programu Erasmus+'. The version is noted as 'Wersja: 2022/02/07'. The introductory text states: 'Na stronie zawarto informacje na temat przetwarzania i ochrony danych osobowych w kontekście programu Erasmus+ i Europejskiego Korpusu Solidarności. Przetwarzanie danych osobowych odbywa się zgodnie z rozporządzeniem Parlamentu Europejskiego i Rady (UE) 2018/1725 z dnia 23 października 2018 r. w



## OCHRONA DANYCH OSOBOWYCH (2/2)

- Beneficjenci, którzy otrzymają dofinansowanie, będą w toku projektu przetwarzać dane osobowe.
- Beneficjenci powinni stosować przepisy o ochronie danych osobowych.
- Wytyczne i informacje na ten temat są tu: [Ochrona danych osobowych w programie Erasmus+ 2021-2027 - Narodowa Agencja Erasmus+ \(erasmusplus.org.pl\)](https://erasmusplus.org.pl)



# Założenia merytoryczne Akcji 1

## Mobilność dorosłych osób uczących się i kadry edukacji dorosłych



## Cele Akcji 1 w sektorze Edukacja dorosłych

- Poprawa jakości formalnej, poza-formalnej i nieformalnej edukacji dorosłych w zakresie kompetencji kluczowych
- Rozwój kompetencji edukatorów osób dorosłych
- Rozwój organizacji edukacji dorosłych
- Zwiększenie dostępności i jakości oferty edukacji dorosłych
- Zwiększenie udziału osób dorosłych w każdym wieku i ze wszystkich środowisk w edukacji dorosłych, zwłaszcza poprzez wspieranie udziału w programie organizacji pracujących z osobami z mniejszymi szansami, małych organizacji edukacji dorosłych, newcomers oraz oddolnych organizacji lokalnych

## Akredytacja i projekty akredytowane

„Stałe członkostwo w Erasmus+”, dla organizacji bardziej doświadczonych, z większą liczbą słuchaczy i kadry, chcących organizować regularnie mobilności.

Akredytacja przyznawana **na okres do 31.12.2027 r.**

**Wnioskowanie o akredytację dla organizacji indywidualnej lub dla koordynatora konsorcjum**

Organizacja akredytowana może składać co roku wnioski o projekty akredytowane

Czas trwania projektów akredytowanych:  
**15 miesięcy**, możliwość przedłużenia do 24 miesięcy.

**Brak limitu mobilności.**

**Termin składania wniosków: 1.10.2024 godz. 12.00**

## Projekty krótkoterminowe

Dla organizacji mniej doświadczonych, z mniejszą liczbą kadry i słuchaczy, niemających potrzeby organizacji corocznych wyjazdów

**Organizacja składa wnioski o dofinansowanie działań.**

Dana organizacja może mieć dofinansowane **maks. 3 w ciągu w ciągu kolejnych 5 lat**

Czas trwania projektu: **6-18 miesięcy**

Limit mobilności w jednym projekcie – **maks. 30**

**Termin składania wniosków: 20.02.2024 godz. 12.00**





## Na czym polega projekt mobilnościowy?

Organizacje niezawodowej edukacji dorosłych  
wysyłają

na mobilności zagraniczne do uprawnionych krajów

**kadre edukacji dorosłych** oraz **dorośle osoby uczące się (słuchaczy)**



## Organizacje uczestniczące w projekcie

- **Organizacja wysyłająca** – odpowiada za rekrutację uczestników projektu i ich wyśłanie na szkolenie
- **Organizacja przyjmująca** – odpowiada za goszczenie uczestników i realizację programu edukacyjnego
- Możliwy udział **organizacji wspierającej** – wspiera beneficjenta w realizacji projektu (konieczne podpisanie umowy)



## Jakie organizacje mogą złożyć wniosek?

Wykaz organizacji uprawnionych do wnioskowania w roku 2024  
w Kluczowej Akcji 1 - Sektor Edukacja dorosłych (ADU)



[wykaz-organizacji-uprawnionych-do-wnioskowania-w-k.pdf](#)  
([erasmusplus.org.pl](https://erasmusplus.org.pl))

To zdjęcie, autor: Nieznany autor,  
licencja: [CC BY-NC-ND](#)



# Do jakich krajów można wyjeżdżać na mobilności

- 27 państw UE (czyli **bez Wielkiej Brytanii!**)
- Kraje stowarzyszone: Norwegia, Islandia, Liechtenstein; Republika Macedonii Północnej, Serbia, Turcja





## Typy działań (mobilności)

### Kadra

- Kursy i szkolenia (2-30 dni)
- Obserwacja pracy (job shadowing) (2-60 dni)
- Prowadzenie zajęć w organizacji zagranicznej (2-365 dni)

### Dorośle osoby uczące się

- Grupowa mobilność dorosłych osób uczących się (2-30 dni)
- Krótkoterminowa mobilność dorosłych osób uczących się (2-29 dni)
- **Długoterminowa mobilność dorosłych osób uczących się (30-365 dni)**

### Inne działania

- Zaproszeni eksperci (2-60 dni)
- Przyjmowanie szkolących się nauczycieli i edukatorów (10-365 dni)
- Wizyty przygotowawcze

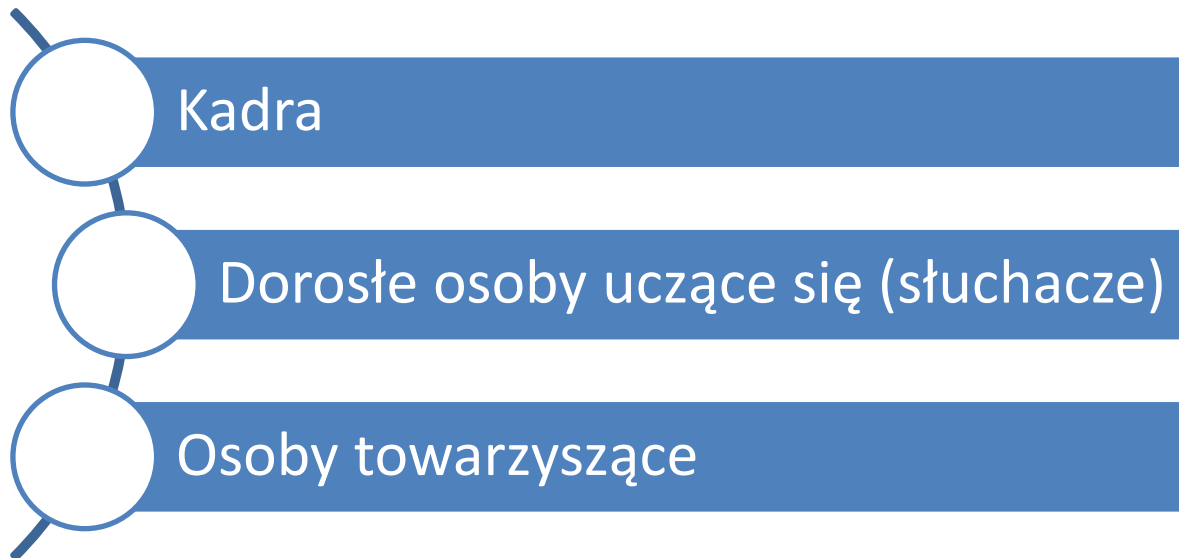


## Mobilności grupowe i indywidualne dorosłych osób uczących się

Mobilności grupowe	Mobilności indywidualne (krótkoterminowe i długoterminowe)
<ul style="list-style-type: none"><li>• Grupie muszą towarzyszyć przez cały czas <b>wykwalifikowani trenerzy/edukatorzy z organizacji wysyłającej</b></li><li>• Program edukacyjny jest opracowany dla całej grupy</li><li>• Nie ma obowiązku, aby każdy uczestnik brał udział w ewaluacji i uzyskiwał indywidualny certyfikat</li></ul>	<ul style="list-style-type: none"><li>• Udział towarzyszących trenerów/edukatorów nie jest przewidziany</li><li>• Dla każdego uczestnika musi zostać opracowany indywidualny program edukacyjny</li><li>• Na zakończenie mobilności każdy uczestnik musi przejść ewaluację i uzyskać indywidualny certyfikat</li></ul>



## Kto może brać udział w mobilnościach w Akcji 1?





## Kadra edukacji dorosłych uprawniona do wyjazdów w Akcji 1

W projektach może brać udział **kadra dydaktyczna pracująca z dorosłymi edukacyjnie w obszarze niezawodowym** (np. trenerzy, edukatorzy, nauczyciele osób dorosłych) i **niedydaktyczna** (np. osoby zarządzające, eksperci).

Przedstawiciele kadry muszą być **zatrudnieni** w organizacji wysyłającej lub **regularnie z nią współpracować** w zakresie głównych działań organizacji.

Współpraca musi być poparta dokumentami (np. umowa cywilnoprawna, umowa o współpracy, umowa o wolontariat).







# Dorośle osoby uczące się uprawnione do wyjazdów w Akcji 1 (1/2)

Do wyjazdów uprawnione są **dorośle osoby uczące się uczestniczące w programach, zajęciach i działaniach edukacyjnych dla dorosłych o charakterze niezawodowym** w organizacji beneficjenta, będącej organizacją wysyłającą.

**Te programy, zajęcia i działania o charakterze niezawodowym** powinny dotyczyć **rozwoju kompetencji kluczowych**, w tym umiejętności podstawowych potrzebnych do samorealizacji i rozwoju osobistego, włączenia społecznego oraz aktywności obywatelskiej, a także zwiększających szanse na samodzielność i zatrudnienie (jeśli dotyczą osób w wieku produkcyjnym), w tym rozwoju umiejętności cyfrowych wymaganych do skutecznego i bezpiecznego korzystania z nowych technologii niezbędnych we współczesnym świecie.

Programy, zajęcia i działania edukacyjne **mogą mieć charakter uczenia się pozaformalnego, nieformalnego lub formalnego.**



## Dorośle osoby uczące się uprawnione do wyjazdów w Akcji 1 (2/2)

Zgodnie z celami akcji, we wszystkich projektach **należy dążyć do znaczącego zaangażowania w mobilności dorosłych osób uczących się z mniejszymi szansami**, o największych potrzebach edukacyjnych w zakresie kompetencji kluczowych.

**Komunikat opublikowany na stronie programu Erasmus+: [dorośle-osoby-uczace-sie-uprawnione-do-wyjazdow-w-.pdf \(erasmusplus.org.pl\)](#)**



## Standardy jakości Erasmusa



<https://erasmus-plus.ec.europa.eu/document/erasmus-quality-standards-mobility-projects-vet-adults-schools>



## Standardy jakości kursów



[Quality standards for courses under Key Action 1 \(learning mobility of individuals\) | Erasmus+ \(europa.eu\)](#)

Szkolenie musi obejmować wyraźny element transnarodowy.

Skład grupy uczestniczącej w kursie powinien umożliwić uczestnikom możliwość spotkania z uczestnikami z innych krajów oraz wymieniać się doświadczeniami.



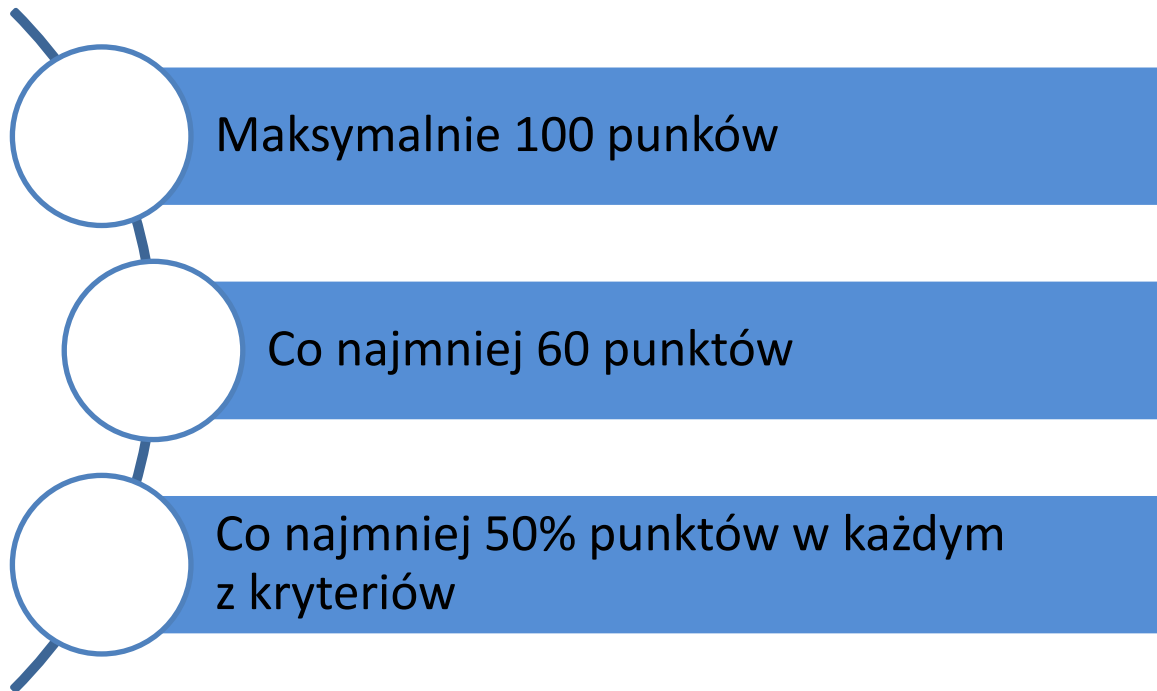
## Budżet – koszty jednostkowe

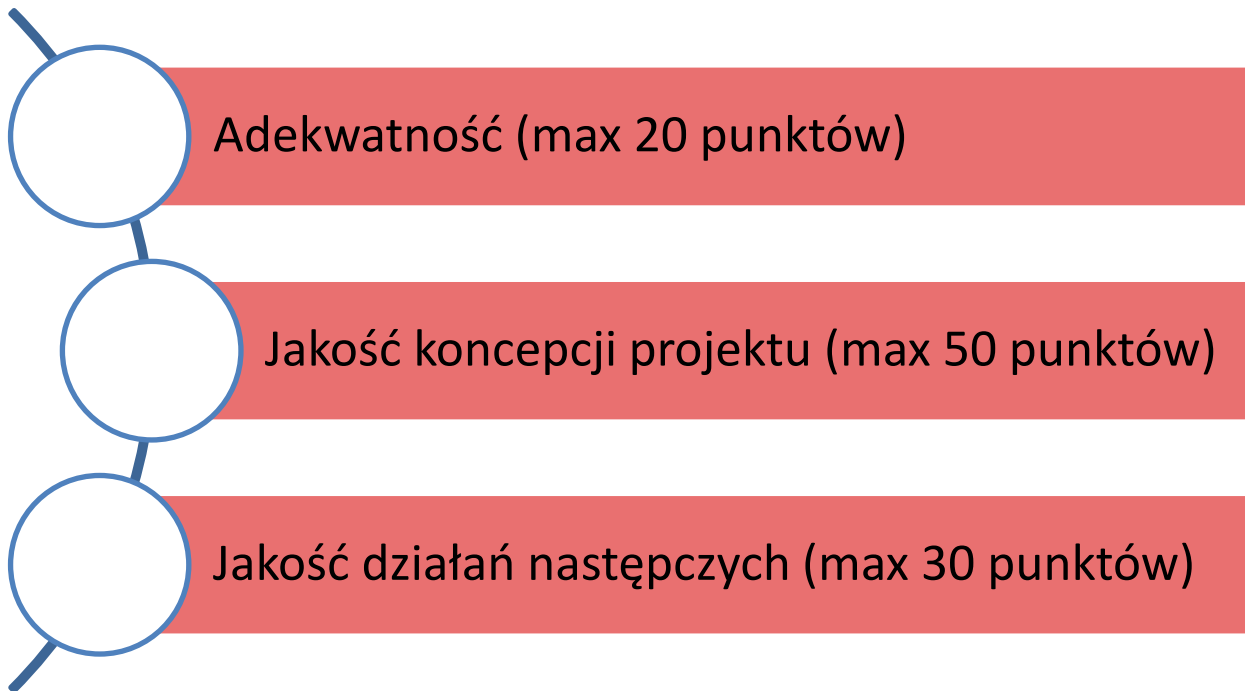
Wsparcie organizacyjne	100/125/350/500 EUR w zależności od typu mobilności
Podróż	Stawka zależy od przedziału odległości oraz czy podróż jest standardowa czy ekologiczna
Wsparcie indywidualne	Stawka zależy od tego do jakiej grupy krajów się wyjeżdża
Wsparcie włączenia dla organizacji	125 EUR na uczestnika – koszty odnoszące się do organizacji mobilności uczestników z mniejszymi szansami
Wizyty przygotowawcze	680 EUR na uczestnika wizyty, maksymalnie 3 osoby
Opłata za udział w kursie	80 EUR na uczestnika na dzień, maksymalnie 800 EUR na uczestnika w projekcie (opłata dotyczy tylko wyjazdów KADRY NA KURSY/ SZKOLENIA)
Wsparcie językowe	150 EUR na uczestnika – przysługuje dla kadry w mobilnościach powyżej 30 dni oraz dla krótkoterminowej i długoterminowej mobilności słuchaczy TYLKO JEŚLI NIE JEST DOSTĘPNY ONLINE LANGUAGE SUPPORT



## Budżet – koszty rzeczywiste

Wsparcie włączenia dla uczestnika	Koszty nadzwyczajne
Dodatkowe koszty bezpośrednio związane z uczestnikami z mniejszymi szansami – 100% kosztów uprawnionych	<ul style="list-style-type: none"><li>• Koszt gwarancji finansowej – 80% kosztów uprawnionych</li><li>• Koszt drogiej podróży – 80% kosztów uprawnionych</li><li>• Koszty związane z wizami, pozwoleniami na pobyt, szczepieniami, certyfikatami medycznymi – 100% kosztów uprawnionych</li></ul>









# Wnioskowanie krok po kroku





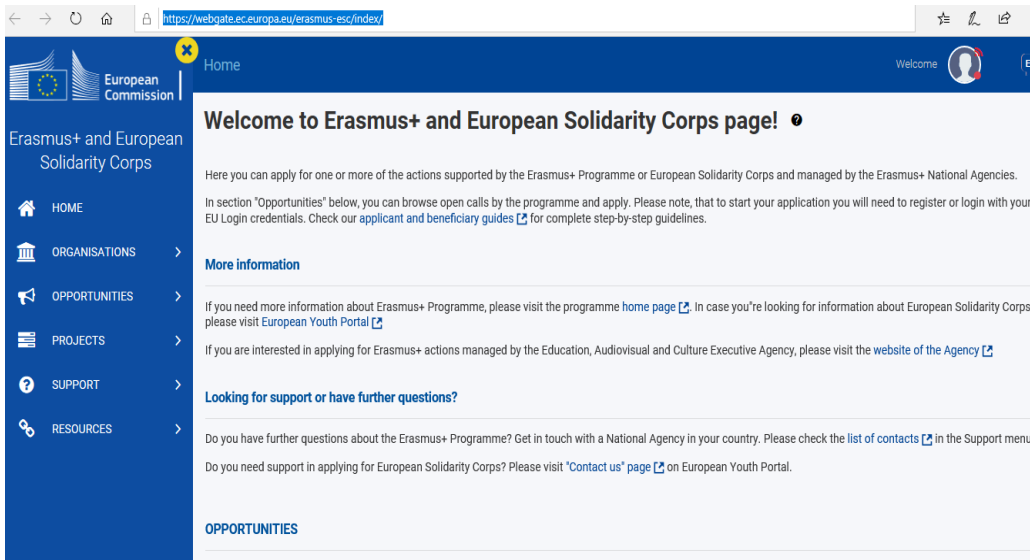
## Krok 1. Rejestracja konta w systemie EU Login

Link do rejestracji:

<https://webgate.ec.europa.eu/ca/s/eim/external/register.cgi>



## Krok 2. Rejestracja organizacji w systemie ORS



Link do strony KE programu  
Erasmus+

<https://webgate.ec.europa.eu/erasmus-esc/index/>



## W lewym menu należy kliknąć przycisk pole *Organisations* i wybrać Register my *Organisation*

Home > Prerequisites for organisation registration

### Prerequisites for organisation registration

**WHY DO I NEED TO REGISTER MY ORGANISATION?**

To submit an application or become a partner in a project, you will need an Organisation ID. You can get your Organisation ID if you fill in a simple form proving some basic information about your organisation. Please note that organisations that have already participated in an Erasmus+ or European Solidarity Corps action managed by a National Agency and have a Participant Identification Code (PIC) have automatically assigned an Organisation ID.

**WHAT ARE THE PREREQUISITES FOR ORGANISATIONS REGISTRATION?**

The organisation registration goal is to create a unique identifier for every organisation - applicant, beneficiary or partner - participating in the programme. That's why before you register your organisation, it's essential to check whether your organisation already exists in the system. Please use the search field below and type in either the legal name, business name, an organisation website hyperlink, PIC or an OID number to check whether your organisation exists.

**CHECK IF MY ORGANISATION EXISTS IN THE SYSTEM**

please enter a legal name, business name, hyperlink, PIC or an OI

**ORGANISATIONS**

- Search for an Organisation
- Register my Organisation**



Należy sprawdzić, czy dana organizacja nie została już zarejestrowana wpisując nazwę i klikając przycisk *Search*

CHECK IF MY ORGANISATION EXISTS IN THE SYSTEM

Q please enter a legal name, business name, hyperlink, PIC or an OI **Search**

> Search results



## Jeśli system potwierdzi brak organizacji w systemie, należy kliknąć przycisk *Register a new Organisation*

Home > Prerequisites for organisation registration

Erasmus+ and European Solidarity Corps

HOME

ORGANISATIONS

Search for an Organisation

Register my Organisation

OPPORTUNITIES

PROJECTS

SUPPORT

RESOURCES

### Prerequisites for organisation registration

CHECK IF MY ORGANISATION EXISTS IN THE SYSTEM

please enter a legal name, business name, hyperlink, PIC or an OI

Search results

**No organisation searched**

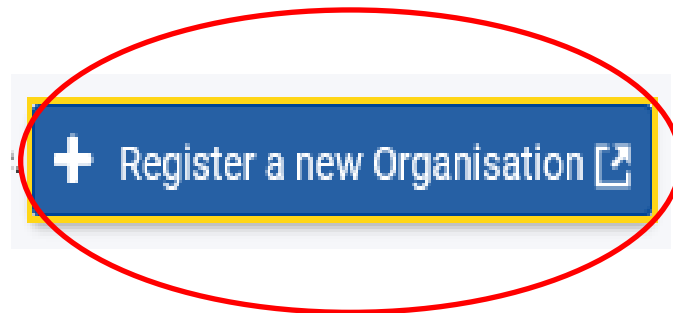
Active filters:  
Reset all

**I HAVE FOUND MY ORGANISATION**

If you find your organisation, you can use the OID for the application. Please visit the [My Organisations](#) page for further options and instructions to modify your organisational data.

**I COULDN'T FIND MY ORGANISATION**

If, however, you cannot find your organisation in the search results, please register it by clicking here.





## Po wypełnieniu danych organizacji, należy kliknąć przycisk *Submit*

**Register My Organisation**

✓ Your form is complete, you can submit your organisation.

Content Menu < Users

- ✓ Organisation data
- ✓ Legal address
- ✓ Organisation Contact Person
- ✓ Users

Users

Authorized Users

Clear contact person details

Title ⓘ Title 100

First name \* ⓘ a 99

Last name \* ⓘ b 99

Department ⓘ Department 200

Position in the organisation ⓘ Position in the organisation 200

Professional e-mail \* ⓘ jwelenc@fsee.org.pl

**Submit**



## Krok 3. Złożenie wniosku online

Odwiedzenie strony internetowej:  
<https://webgate.ec.europa.eu/app-forms/af-ui-opportunities/#/erasmus-plus>



Wybór mobilności sektora Edukacji Dorosłych



Wypełnienie wniosku

The screenshot shows the Erasmus+ application portal interface. On the left, there are filter options: 'Edukacja dorosłych' (highlighted with a red circle), 'Kształcenie i Szkolenie Zawodowe', 'Edukacja szkolna', 'Szkolnictwo wyższe', 'Młodzież', and 'Sport'. Under 'Akcje kluczowe', 'Mobilność edukacyjna' (checked and highlighted with a red circle) and 'Współpraca organizacji i instytucji' are visible. The main content area displays two project listings. The first listing is for 'Akredytowane projekty na rzecz mobilności osób uczących się i kadry w sektorze edukacji dorosłych (KA121-ADU)' with a deadline of 20-02-2024 12:00:00 and 35 days remaining. The second listing is for 'Krótkoterminowe projekty na rzecz mobilności dorosłych osób uczących się i kadry edukacji dorosłych (KA122-ADU)' with the same deadline and 35 days remaining. The 'Złóż wniosek' button for the second listing is highlighted with a red circle.





## Należy załączyć oświadczenie podpisane przez reprezentantów prawnych

**Content menu**

- ✗ Budget (7)
- Organisational Support (1)
- Travel (1)
- Individual Support (1)
- Linguistic Support (1)
- Preparatory visits (1)
- Inclusion Support (1)
- Exceptional costs (1)
- ✗ Quality Standards
- ✗ Follow-up
- ✗ Project Summary
- ✗ EU Values
- ✗ **Annexes** (0)

**✗ Annexes** (0) ⓘ

The maximum size of a file is 15 MB and the maximum total size is 100 MB.

[Declaration on Honour](#)

Please download the Declaration on Honour, print it, have it signed by the legal representative and attach. [Download Declaration On Honour](#)

0 Documents uploaded

+ Add Declaration On Honour

File Name	File Size (kB)	Actions
<p><a href="#">Other Documents</a></p> <p>If needed, please attach any other relevant documents (a maximum of 9 documents). Please use clear file names.</p> <p>If you have any additional questions, please contact your National Agency. You can find their contact details here: <a href="#">List of National Agencies</a>.</p>		

0 Documents uploaded

+ Add Document



# Dodatkowe informacje na stronie erasmusplus.org.pl



Erasmus+  
Zmienia życie, otwiera umysły.



O NARODOWEJ AGENCJI

KOMUNIKATY NA

KONTAKT



+A | A | A-



O programie



Sektory



Jak złożyć  
wniosek?



Dla beneficjentów



Komunikaty i  
dokumenty NA



Aktualności



Kalendarz  
wydarzeń



Zainspiruj się



Uniwersytety  
Europejskie



Promocja



Szkolenia  
międzynarodowe  
Erasmus+ (TCA)



Włączanie  
i różnorodność



Mobilne Centrum  
Edukacyjne



Erasmus+ InnHUB



Badania



Fundacja Rozwoju Systemu Edukacji

Erasmus+

Zmienia życie, otwiera umysły.

Edukacja dorosłych

Narodowa Agencja Programu Erasmus+  
i Europejskiego Korpusu Solidarności

Edukacja, Szkolenia, Młodzież



## Przykład projektu KA122



**Beneficjent:** Fundacja „Aktywni XXI” (Jelenia Góra)

**Tytuł projektu:** *Seniorzy w akcji*

### Organizacje przyjmujące:

- ❖ Uniwersytet III Wieku (LUTE) w Milazzo (Włochy),
- ❖ ASSOCIACAO PORTUGUESA DE PAIS E AMIGOS DO CIDADÃO DEFICIENTE MENTAL DE VISEU (Portugalia)

**Budżet:** 28 692 EUR

**Okres realizacji:** 18 miesięcy (grudzień 2021 – maj 2023)

**Uczestnicy projektu:** słuchacze Jeleniogórskiej Akademii III Wieku

**Działania:** dwa 5-dniowe wyjazdy na mobilności grupowe dorosłych osób uczących się – **2 grupy**, każda grupa to **10 osób + 2 osoby towarzyszące**





## Rezultaty



Wzrost kompetencji społecznych



Wzrost kompetencji językowych



Wzrost kompetencji artystycznych



Wzrost kompetencji cyfrowych

Wzrost zainteresowania zajęciami  
w Akademii III Wieku



Wzrost zainteresowania  
wolontariatem





# Jak napisać dobry wniosek w Akcji 1?

## Dobre rady na start



# Organizacja – jakie są nasze potrzeby?



Organizacja	<ul style="list-style-type: none"><li>• Jaka jest?</li><li>• Czego potrzebuje?</li></ul>
Kadra	<ul style="list-style-type: none"><li>• Jaka jest?</li><li>• Czego potrzebuje?</li></ul>
Osoby uczące się	<ul style="list-style-type: none"><li>• Kim są?</li><li>• Czego potrzebują?</li></ul>



# Organizacja realizująca projekt



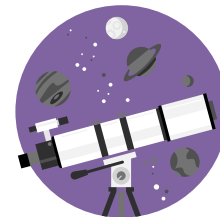
Potrzeby

Cele

Działania



## Organizacje przyjmujące

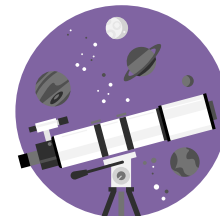


- znalezione **samodzielnie**
- znalezione na platformie [EPALE \(europa.eu\)](https://epale.europa.eu)
- znane z wcześniejszej **współpracy**
- **polecane** przez innych beneficjentów

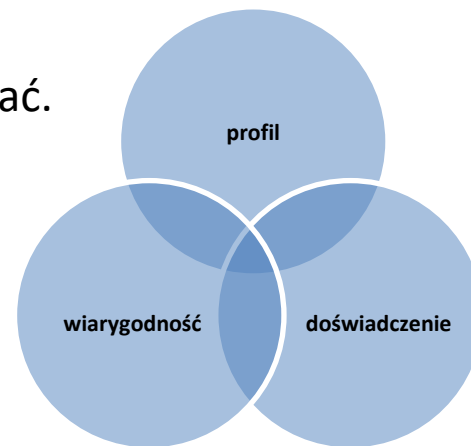




## Organizacje przyjmujące



- **Profil** organizacji odpowiedni do celów projektu.
- **Wiarygodne**, mają **doświadczenie** w obszarze, w którym chcemy się rozwijać.
- Nie muszą mieć doświadczenia w programie Erasmus+.
- Nie wymagają wpłacania dużych zaliczek.





### Przed wyjazdem na mobilności

- Ustalenia z organizacją przyjmującą
- Podpisanie umów z uczestnikami
- Organizacja mobilności
- Przygotowanie językowe, kulturowe i pedagogiczne

### Mobilności

- Wyjazdy kadry i dorosłych osób uczących się, goszczenie ekspertów i szkolących się nauczycieli

### Po powrocie z mobilności

- Złożenie raportu przez uczestnika
- Wydanie certyfikatów
- Ewaluacja
- Upowszechnianie



## Dobry projekt – czyli jaki?



- Projekt starannie **przemyślany**.
- Wnioskodawca jest **organizacją edukacji dorosłych** i wynika to z wniosku.
- **Projekt** opiera się na starannej analizie potrzeb organizacji, kadry i dorosłych osób uczących się.
- Cele są odpowiednie do zidentyfikowanych **potrzeb**.
- **Cele** opisane są na odpowiednim poziomie szczegółowości.
- **Działania** są odpowiednio dobrane do celów.
- Wskazano **organizacje przyjmujące** adekwatne do celów projektu.
- Projekt powinien przynieść znaczące **korzyści** dla organizacji, kadry i dorosłych osób uczących się.



## Jak napisać dobry wniosek?

- Przed przystąpieniem do pisania wniosku należy poznać **zasady** Akcji 1 i formularz **wniosku**.
- Wniosek powinien być **spójny**.
- Odpowiedzi na pytania powinny być **konkretne, zrozumiałe**, mieścić się w **limicie znaków**.
- Przy odpowiadaniu na pytania istotna jest selekcja **najważniejszych informacji**.
- Piszemy **zrozumiałym** językiem, bez błędów ortograficznych, bez nadmiernej ilości skrótów.
- Warto **konsultować** się z pracownikami NA, brać udział w webinarjach, dniach otwartych.
- Nie należy odkładać pisania wniosku na ostatnią chwilę.
- Wypełniony wniosek warto dać komuś do przeczytania.





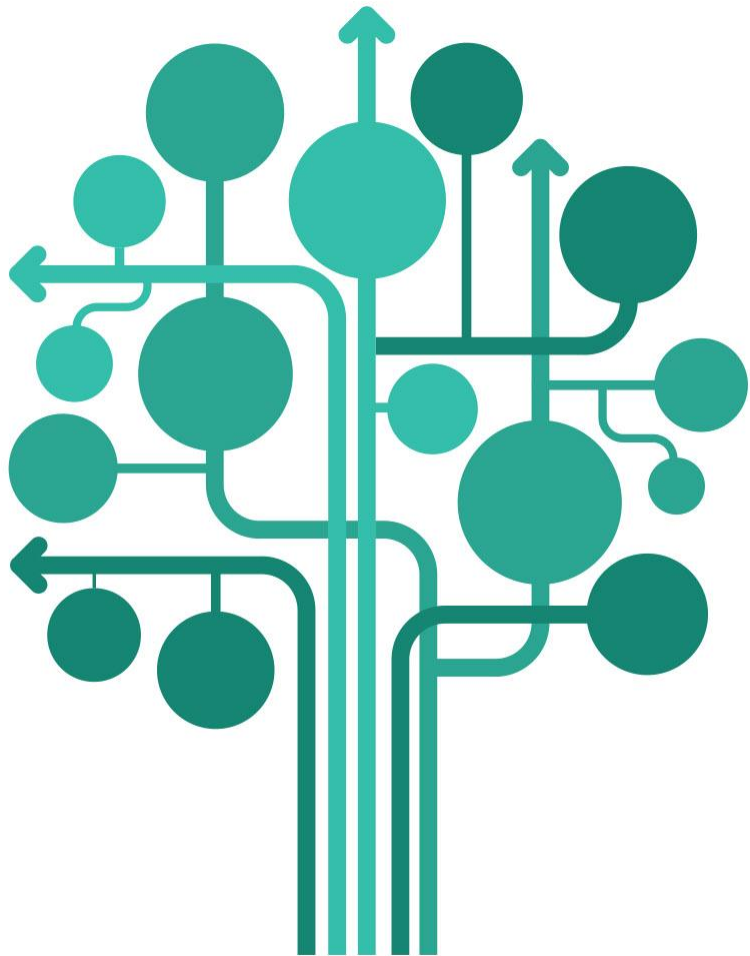
## Najczęstsze błędy we wnioskach



- Aplikowanie do nieodpowiedniego sektora.
- Brak jasnego opisu, czym zajmuje się organizacja i jaka jest skala działań organizacji w sektorze.
- Brak prawidłowej identyfikacji potrzeb.
- Cele nieadekwatne do potrzeb określonych we wniosku oraz do sektora.
- Zbyt ogólnie określone cele.
- Niestarannie opisana ewaluacja i upowszechnianie.
- Wniosek napisany niestarannie, chaotyczny, niespójny.
- Wniosek napisany niesamodzielnie, zawierający ogólnikowe sformułowania.



*Dziękujemy za uwagę*



# EPALE

Elektroniczna platforma  
na rzecz uczenia się  
dorosłych w Europie



**Współfinansowane przez  
Unię Europejską**



EPALE

Zapoznaj się

Współpracuj

Ucz się

Polityka w UE

O EPALE

Moje EPALE

Szukaj

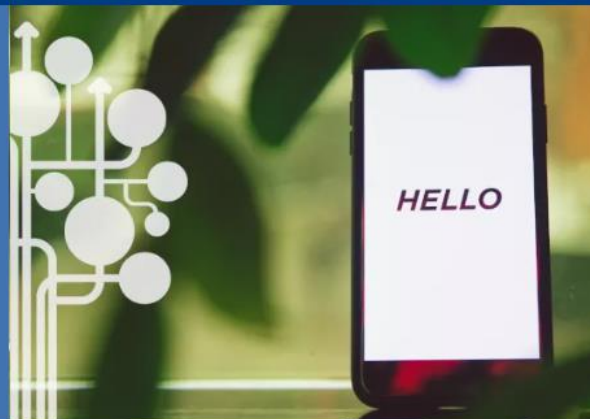


EPALE - Elektroniczna platforma na rzecz uczenia się dorosłych w Europie

## Skontaktuj się z zespołem EPALE

Chcesz zapytać o EPALE? Nie wiesz, jak publikować na platformie? Chcesz skonsultować swój artykuł? Napisz lub zadzwoń do nas!

Iwona Buks



Dołącz

Mamy over 138303 użytkowników

Join our community





# Co można znaleźć na EPALE?



# NOWOCZESNE MUZEUM

## relacje i narracje

Aktualności 25 Styczeń 2024

### Nowoczesne muzeum – relacje i narracje 2

Rozpoczęcie naboru referatów na konferencję 'Nowoczesne muzeum – relacje i narracje 2' w Muzeum Okręgowym w Toruniu.



Marcin Szeląg



ZASÓB 25 Styczeń 2024

Model domu sąsiedzkiego



Maciej Bielawski



Blog 24 Styczeń 2024

Forum bez barier. O kinie dostępnym



Bartek Lis



Blog 24 Styczeń 2024

Rysunek i myślenie wizualne w edukacji osób dorosłych



Iwona Ulfik-Jaworska

### Nadchodzące wydarzenia

26  
sty  
2024

NADCHODZĄCE

Rozwój Digital Learning od lat dwutysięcznych. Jak technologia zmienia rynek szkoleniowy

Wydarzenie online

30  
sty  
2024

NADCHODZĄCE

Gdzie jest PUBLICZNOŚĆ w instytucjach kultury? | dyskusja

Wydarzenie online



#### Aktualności

22389 artykułów

Pokaż wszystkie wiadomości



#### Najnowsze wpisy na blogach

15041 wpisy

Pokaż wszystkie wpisy na blogach



#### Najnowsze materiały

17293 Materiały

Pokaż wszystkie zasoby



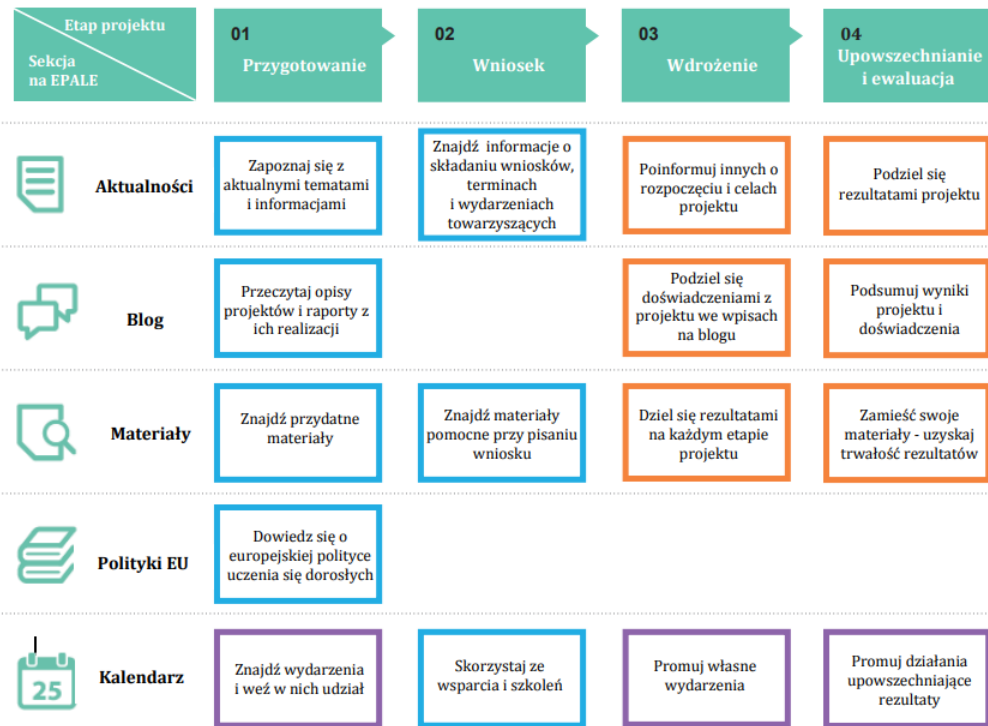
#### Najnowsze dyskusje

177 dyskusje

Dołącz do dyskusji



# Jak wykorzystywać EPALE na różnych etapach realizacji projektu?





**Grupy  
dyskusyjne**

Wymieniaj pomysły  
i kontaktuj się z  
osobami o podobnych  
poglądach

Dyskutuj o  
nowościach,  
pomysłach w swoich  
obszarach  
zainteresowań



**Zamknięte  
grupy  
dyskusyjne**

Przygotuj wniossek  
wspólnie  
z partnerami

Używaj zamkniętych  
grup do zarządzania  
projektami i  
udostępniania  
dokumentów

Zaplanuj wspólnie z  
partnerami wdrożenie  
i upowszechnianie  
rezultatów



**Baza  
partnerów**

Znajdź partnerów  
do projektu

Znajdź partnerów  
do kolejnych  
projektów



**Dyskusje  
online**

Daj się poznać -  
dyskutuj na aktualne  
tematy

Podziel się swoją  
wiedzą

Prezentuj i  
upowszechniaj  
projekt  
i jego rezultaty



**EPALE -  
Facebook i  
LinkedIn**

Zawsze bądź na  
bieżąco

Dowiedz się pierwszy  
o konkursach  
wniosków i  
spotkaniach  
informacyjnych

Docieraj do większej  
liczby użytkowników,  
aktywnie działając w  
mediach  
społecznościowych

Do upowszechniania  
używaj mediów  
społecznościowych  
EPALE



Wykorzystaj  
dostępna  
wiedzę



Nawiąż kontakt z  
największą europejską  
społecznością edukacji  
dorosłych



Uzupełnij profil i  
zwiększ swoją  
widoczność



Translate this page

## Erasmus+

EU programme for education, training, youth and sport

Home About Erasmus+ Opportunities Programme Guide Resources and tools What's new? Projects

You are here: Erasmus+ / Projects

### Erasmus+ project results

Presenting the details and outcomes of projects funded under the Erasmus+ programme.

Search for Erasmus+ funded projects

## Projects that inform, transform and inspire

Use this platform to search for Erasmus+ projects in your field, explore projects with exceptional outcomes and stories, and find inspiration for your own projects.



Fundacja Rozwoju Systemu Edukacji

**Erasmus+**  
Zmienia życie, otwiera umysły.

**Edukacja dorosłych**



Komisja Europejska

PL Polski

Zaloguj

Utwórz konto

EPALE

Zapoznaj się

Współpracuj

Ucz się

Moja społeczność

Polityka w UE

O EPALE

Moje EPALE

Szukaj

EPALE - Elektroniczna platforma na rzecz uczenia się dorosłych w Europie

## Strony tematyczne EPALE

Zestawienie stron tematycznych EPALE



Erasmus+  
Enriching lives, opening minds.

TAKE THE  
ERASMUS+  
SURVEY

**BLOOM!**

SKILLS FOR THE FUTURE

EPALE Community Conference 2023

10 • 11 • 12 October

engage  
empower  
includ

EPALE  
Thematic Focuses 2023

Narodowa Agencja Programu Erasmus+  
i Europejskiego Korpusu Solidarności

Edukacja, Szkolenia, Młodzież



Komisja Europejska

Polski Zaloguj Utwórz konto

EPALe Zapoznaj się Współpracuj Ucz się Moja społeczność Polityka w UE O EPALe Moje EPALe Szukaj

**Tematy**  
Znajdź materiały o określonej tematyce

**Historie EPALe**  
Inspirujące doświadczenia z życia społeczności

**Aktualności**  
Najnowsze informacje na temat uczenia się dorosłych

**Najnowsze wpisy na Erasmus+**

- 11 Styczeń 2024**  
Job shadowing i dobre praktyki do działania w kontekście kryzysu migracyjnego  
Marta Szwiernia
- 10 Styczeń 2024**  
Ściaga dla realizatorów projektów  
Karolina MILCZAREK
- 9 Styczeń 2024**  
Pierwsze kroki z Erasmusem+  
Joanna Krasowska



Blog 30 Czerwiec 2023

Odpowiedz na zew przygody i wyrusz w podróż z Erasmusem!

 Barbara Gołębiowska



Blog 30 Czerwiec 2023

Zacznij od końca

 Beata Owczarska



Blog 30 Czerwiec 2023

Erasmus+? Nie panikuj!

 Katarzyna Kleczko





**EPALE Polska - Edukacja dorosłych**  
510 followers  
1mo

Dzisiaj obchodzimy Międzynarodowy Dzień Muzeów. To dobra okazja, żeby bliżej przyjrzeć się ich działalności.

POLIN Museum of the History of Polish Jews wraz z partnerami zagranicznymi realizuje projekt w programie #erasmusplus. Celem współpracy jest wprowadzenie metody „Porozumienia bez przemocy” do codziennej pracy muzeów oraz aktywizacja ich dorosłych odbiorców.

<https://lnkd.in/eyeP-KSp>

#muzeum #kultura #nonviolentcommunication



Model komunikacji empatycznej w edukacji dorosłych w miejscach pamięci - EPAL - European Commission  
[eपाल.ec.europa.eu](https://eपाल.ec.europa.eu) • 5 min read

**EPAL - Adult Learning in Europe**  
4,583 followers  
3h

Do you believe that #networking is not for you? Do you think it is something for large organisations only?

If you're asking yourself these questions, read this article and discover the #Erasmusplus project "FIRST Network"

#AdultEducation #AdultLearning



**EPAL Polska - Elektroniczna platforma na rzecz uczenia się dorosłych**  
8 augusti

📖 Biblioteka materiałów EPAL  
📖 Poradnik przeznaczony jest dla edukatorów, którzy na co dzień pracują z seniorami bądź innymi grupami dorosłych 😊

## Komunikacja włączająca – Communication Inclusion

16 czerwca 2023 r.

# COM-IN



Co-funded by the European Union

PORADNIK DLA EDUKATORÓW

Partnerzy projektu

Patronat medialny

Opieka medialna

[EPAL.EC.EUROPA.EU](https://eपाल.ec.europa.eu)

Poradnik dla edukatorów „Dziennikarstwo obywatelskie oraz techniki dziennikarskie w edukacji seniorów” - EPAL - European Commission

**EPAL Polska - Elektroniczna platforma na rzecz uczenia się dorosłych**  
14 september kl. 10:48

Inspirujące projekty, ciekawe pomysły i nieoczywiste rozwiązania 🙌 Edukacja dorosłych w programie Erasmus+

- 🔹 „Kulturalne” odstressowanie czy stres w działalności kulturalnej? Czego jest więcej? <https://bit.ly/3EBOTAP>
- 🔹 Międzynarodowy projekt badawczy DANUBE <https://bit.ly/3Lnh14E>
- 🔹 Refashion for Good <https://bit.ly/3PaFxxW>
- 🔹 Job shadowing... Brno i biblioteki <https://bit.ly/3Lk9cWc>
- 🔹 Szkolenie na Lunga Art Festival, Islandia <https://bit.ly/3LmgboS>
- 🔹 Kreatywne Spacery dla grupy 60+ <https://bit.ly/3PaFzPy>
- 🔹 Wnioski z projektu BestBonds - rozszerzenie kompetencji edukatorów dorosłych <https://bit.ly/48gIZco>

LE - Europ



## ERASMUS+ EDUKACJA DOROSŁYCH

### Inspiracje znajdziesz na EPAL

Narodowa Agencja Programu Erasmus+  
i Europejskiego Korpusu Solidarności

Edukacja, Szkolenia, Młodzież



Blog 7 Styczeń 2021

## Siła uczenia się przez całe życie, czyli niech żyje Grundtvig!

Dzielimy się z wami krótką refleksją na temat pobytu w Finlandii sześciuosobowej grupy wolontariuszy Fundacji DOM.

Anna Skorko

ok. 7 minut czytania - [pob. linkuj. komentuj!](#)

Dzielimy się z wami krótką refleksją na temat pobytu w Finlandii sześciuosobowej grupy wolontariuszy Fundacji DOM prowadzących szkolenia i warsztaty dla osób dorosłych. Pojechalśmy tam w 2020 jako uczestniczki projektu pt. „ładne rzeczy” realizowanego w ramach programu Erasmus+. Mobilność kadry edukacji dorosłych. Celem projektu jest wykorzystanie dziedzictwa kulturowego edukacyjnych i aktywizujących osoby dorosłe, zwłaszcza osoby starsze.

Naszym fińskim partnerem było Lansii Suomen Opisto, szkoła ludowa w Huittinen. W trakcie pobytu poznaliśmy zasady działania tej najstarszej placówki oświatowej w zachodniej Finlandii, podążając w duchu Grundtvigowskiej zasady „Uczenia się przez całe życie” i poznaliśmy historię regionu zachodniej Finlandii. Na szczególne podkreślenie zasługuje bardzo dobra organizacja naszego wyjazdu i gościnność jego organizatorów.



**VII FORUM EDUKACJI DOROSŁYCH**

Panel dyskusyjny **EDUKACJA DOROSŁYCH W SPOŁECZNOŚCIACH LOKALNYCH**



Jacek Korzeniak



Katarzyna Lotowska



Anna Skorko



Patryk Panasuk

**15.11.2022**  
godz. 14.05-14.50





ZASOB 10 Czerwiec 2021

## Otwarte miejsca nauki w edukacji dorosłych

Katarzyna Lotowska

Koncept dotyczący otwartych miejsc nauki powstał w ramach projektu „Open Learning Venues for Intercultural and Intergenerational Community”, współfinansowanego z programu Unii Europejskiej Erasmus+. Projekt został opracowany i wdrożony w ramach partnerstwa pięciu organizacji z pięciu różnych krajów europejskich: Caminhar – A.C.A.S. (Portugalia), Volkshochschule Braunschweig (Niemcy), Arendal Læring (Norwegia), Piparrikka Elkartea (Hiszpania) i Ośrodek Wspierania Organizacji Społecznych (Polska).

Otwarte miejsca nauki promują **uczenie się ukierunkowane na wzmocnienie społeczności**, w oparciu o różnorodność podmiotów zaangażowanych w edukację osób dorosłych, z uwzględnieniem kontekstu kulturowego i międzypokoleniowego. Są narzędziem wspierającym integrację społeczną. Jest to często publiczna, która oferuje niskobarieryowy dostęp, dla różnych grup, też defaworyzowanych. Są to także metody pracy z osobami dorosłymi. Ważne jest, że można je z powodzeniem wdrożyć do pozaformalnej i niezawodowej edukacji osób dorosłych – bez względu na ich wiek i umiejętności.

W ramach projektu opracowano e-book prezentujący przykłady dobrych praktyk w tworzeniu otwartych miejsc nauki w Norwegii, Niemczech, Hiszpanii, Portugalii i

More Details



Narodowa Agencja Programu Erasmus+ i Europejskiego Korpusu Solidarności

Edukacja, Szkolenia, Młodzież





# Jak na EPALÉ znaleźć organizację partnerską?



EPALE

Zapoznaj się

Współpracuj

Ucz się

Polityka w UE

O EPALE

Moje EPALE



### Forum dyskusyjne

Dołącz do otwartych grup tematycznych



### Organizacje

Szukaj organizacji z całej Europy



### Dyskusje

Podziel się swoimi pomysłami i dobrymi praktykami



### Spółeczność praktyków VET

Bądź w kontakcie z aktywną społecznością VET



### Partnerstwa

Znajdź partnerów do projektów krajowych i europejskich



### Przestrzeń Erasmus+

Stwórz własną przestrzeń Erasmus+ dla mobilności i projektów

Jak publikować na EPALE? Sprawdź!





## Organizacje

Chcesz nawiązać współpracę z innymi osobami z całej Europy, ale nie masz jeszcze konkretnego pomysłu?

[See more details →](#)

[Search organisation](#)

### Należysz do organizacji?

Zaprezentuj się! Dodaj swoją organizację!



[Dodaj swoją organizację! →](#)

Institut Régional de Formation Sanitaire et Sociale en Midi-Pyrénées  
- Croix-Rouge française France Vrai nom: Martine BAURIN

Francja

Etablissement d'enseignement supérieur, de formation professionnelle et de formation des adultes dans le domaine sanitaire et social. De la préqualification au développement des compétences, de l'accompagnement des publics éloignés de l'emploi à l'acquisition d'un métier. Institut...



Znajdź najnowsze informacje o tym, jak UE wspiera politykę uczenia się dorosłych

Moletai Municipal Public Library

Litwa

Yalova Provincial Directorate of Environment and Urbanization

Turcja

Yalova Provincial Directorate of Environment and Urbanization is a public body.

33/5000 SELÇUKLU PRIVATE EDUCATION VOCATIONAL SCHOOL

Turcja

Selçuklu Özel Eğitim Vocational Education Center (School) is located in Selçuklu, Konya, Selçuklu district



Komisja  
Europejska

PL Polski

Zaloguj

Rejestracja

EPALE

Zapoznaj się

Współpracuj

Ucz się

Polityka w UE

O EPALE

Moje EPALE



Forum dyskusyjne

Dołącz do otwartych grup tematycznych



Organizacje

Szukaj organizacji z całej Europy



Dyskusje

Podziel się swoimi pomysłami i dobrymi praktykami



Spoleczność praktyków VET

Bądź w kontakcie z aktywną społecznością VET



Partnerstwa

Znajdź partnerów do projektów krajowych i europejskich



Przestrzeń Erasmus+

Stwórz własną przestrzeń Erasmus+ dla mobilności i projektów

Jak publikować na EPALE? Sprawdź!





## Wyszukiwarka partnerów

[Widok](#) [Wersje](#) [Tłumaczenia](#)



[EPALE](#) > [Współpracuj](#) > [Wyszukiwarka partnerów](#)

## Wyszukiwarka partnerów

Dziel się pomysłami i korzystaj z możliwości nawiązywania szerszych kontaktów z osobami lub organizacjami poprzez wyszukiwarkę partnerów na EPALE.

[Zobacz więcej](#) →



### Zamieść ogłoszenie o poszukiwaniu partnera /zaproszenie do współpracy

Możesz zamieścić ogłoszenie opisujące, jakich partnerów szukasz.

[Zamieść ogłoszenie](#) →



### Przeszukaj ogłoszenia o poszukiwaniu partnerów

Możesz użyć wyszukiwarki, aby zapoznać się z ogłoszeniami innych organizacji

[Szukaj ogłoszeń](#) →



### Zarejestruj organizację

Wszystkie organizacje muszą być zarejestrowane w bazie partnerów EPALE przed wypełnieniem tego formularza. Możesz zarejestrować swoją organizację tutaj.

[Dodaj organizację](#) →





Blog 31 Marzec 2022

Ewaluacja końcowa, czyli jak rzetelnie podsumować efekty projektu

Beata Cieżka



Blog 14 Marzec 2022

Ewaluacja bieżąca i okresowa, czyli jak i po co robić ewaluację w trakcie projektu

Beata Cieżka



Blog 21 luty 2022

Ewaluacja ex-ante, czyli słowo o tym, jaką ewaluację warto zrobić przed lub na początku projektu

Beata Cieżka



# Krajowe Biuro EPALE służy pomocą!



- **Nie wiesz, od czego zacząć? Skontaktuj się z nami!**  
**Podpowiemy, jak korzystać z możliwości, jakie daje EPALE:**
  - pomagamy zamieszczać artykuły i materiały na platformie,
  - poprawiamy usterki językowe i proponujemy atrakcyjne rozwiązania graficzne,
  - promujemy EPALE podczas wydarzeń organizowanych przez członków naszej społeczności,
  - tłumaczymy najciekawsze teksty na język angielski, aby docierać do nowych odbiorców,
  - wyszukujemy interesujące newsy i informujemy o nich w mediach społecznościowych,
  -
- **Spełniamy potrzeby zarejestrowanych użytkowników!**  
Masz pomysł na temat? Prowadzisz ciekawy projekt? Pomożemy go wypromować w gronie edukatorów osób dorosłych!



## Skontaktuj się z nami!



epale@frse.org.pl



22 46 31 063



Krajowe Biuro EPALE, Fundacja Rozwoju Systemu Edukacji  
Aleje Jerozolimskie 142A, 02-305 Warszawa

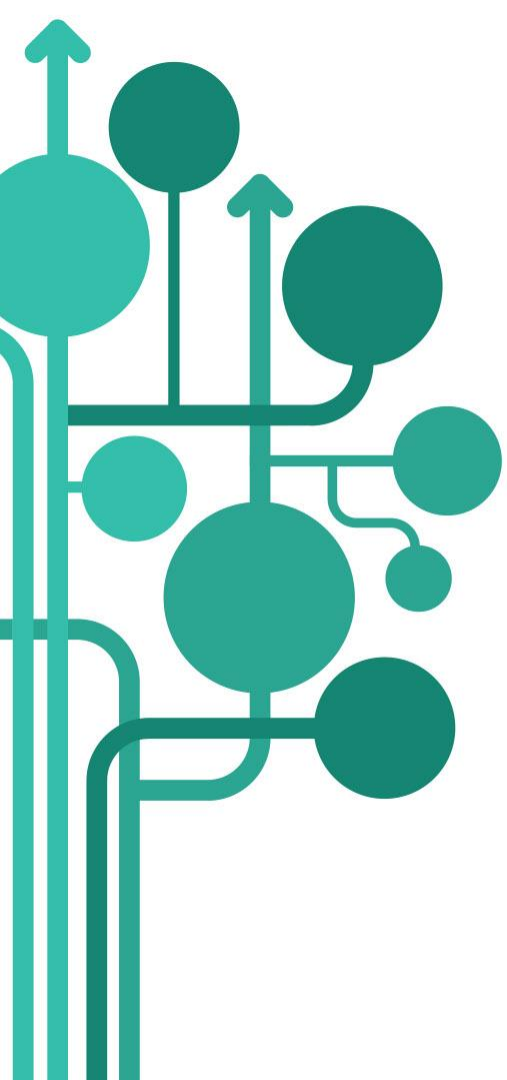
## Polub nasze strony, śledź i udostępniaj posty!



EPALE Polska



EPALE Polska



# EPALE

Polska



**Współfinansowane przez  
Unię Europejską**

[www.epale.ec.europa.eu/pl](http://www.epale.ec.europa.eu/pl)