



POLSKIE UCZELNIE W SOJUSZACH EUI — ZMIANY, KTÓRE DZIEJĄ SIĘ NAPRAWDĘ!



Udział w sojuszach Uniwersytetów Europejskich wiąże się ze zmianami w funkcjonowaniu polskich uczelni. Wstępne wyniki badania FRSE pokazują skalę i kierunek tych zmian oraz dostarczają dowody na istnienie nowego zjawiska w polskim szkolnictwie wyższym – „efektu EUI”.



Nowe struktury, nowe role

Z badania wynika, że EUI nie jest jedynie dodatkowym projektem międzynarodowym, lecz coraz częściej staje się elementem realnie zmieniającym sposób działania instytucji szkolnictwa wyższego. Na 55% uczelni powstały nowe jednostki administracyjne, które zajmują się koordynowaniem działań w ramach sojuszu, zaś na 81% – nowe stanowiska związane z funkcjonowaniem sojuszu i zarządzaniem nim.

Obszary odpowiedzialności nowych stanowisk związanych z EUI (n=25)

koordynacja działań uczelni w sojuszu



komunikacja i promocja



kontrola finansowa i rozliczeniowa



organizacja mobilności studentów i kadry w ramach EUI



zarządzanie projektami badawczymi

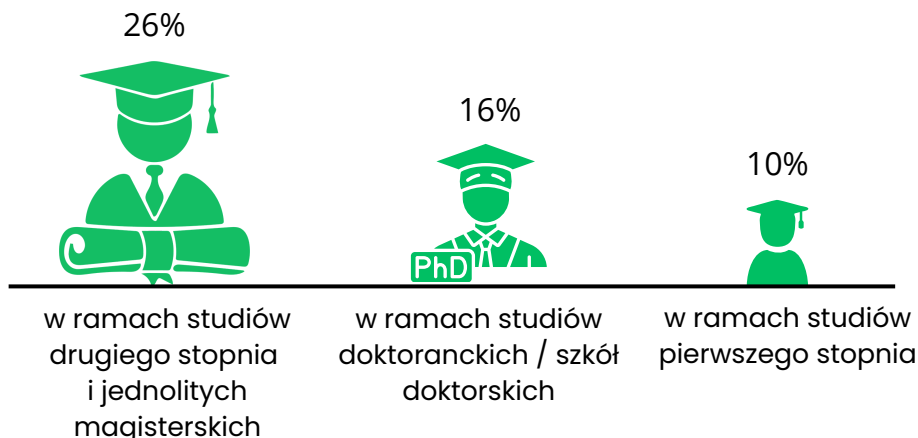


inne



W wymiarze organizacyjnym uczestnictwo w sojuszach przekłada się na powstawanie nowych struktur odpowiedzialnych za współpracę międzynarodową. Uczelnie tworzą zespoły i powołują nowe stanowiska, które zajmują się koordynacją działań w ramach EUI, komunikacją, wsparciem administracyjnym i finansowym, a także organizacją mobilności. Zmiany te świadczą o stopniowym włączaniu współpracy w ramach sojuszy do codziennego funkcjonowania instytucji oraz rosnącym znaczeniu bardziej zintegrowanego modelu zarządzania umiędzynarodowieniem.

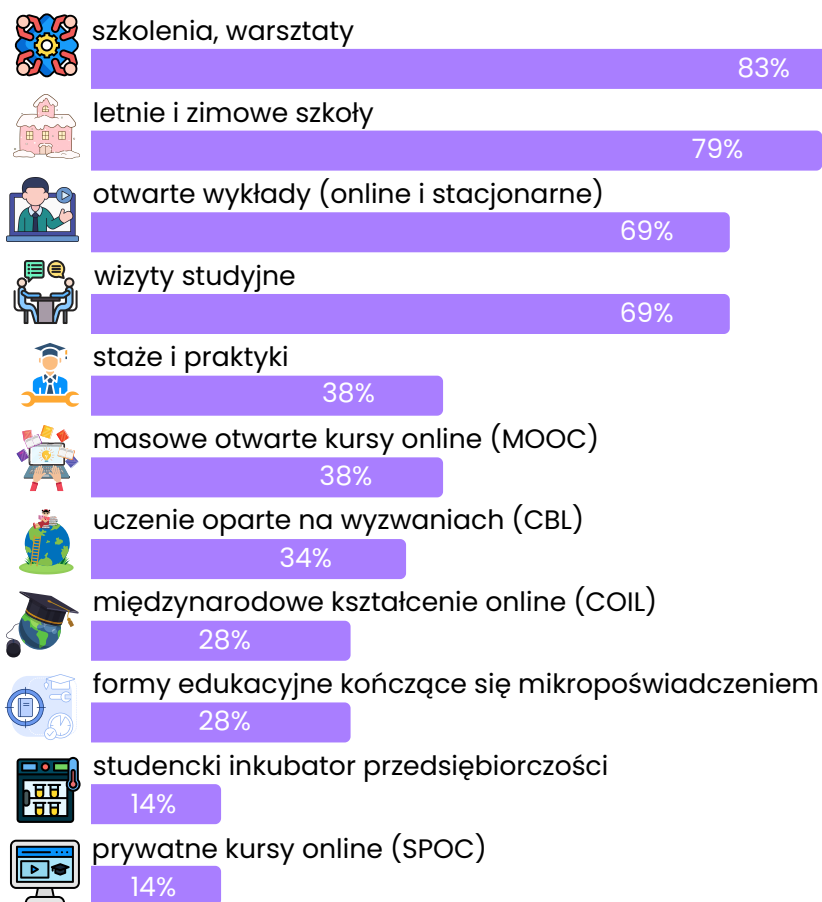
Wspólne kierunki studiów uruchamiane na uczelniach w związku z działalnością w EUI (n = 31)



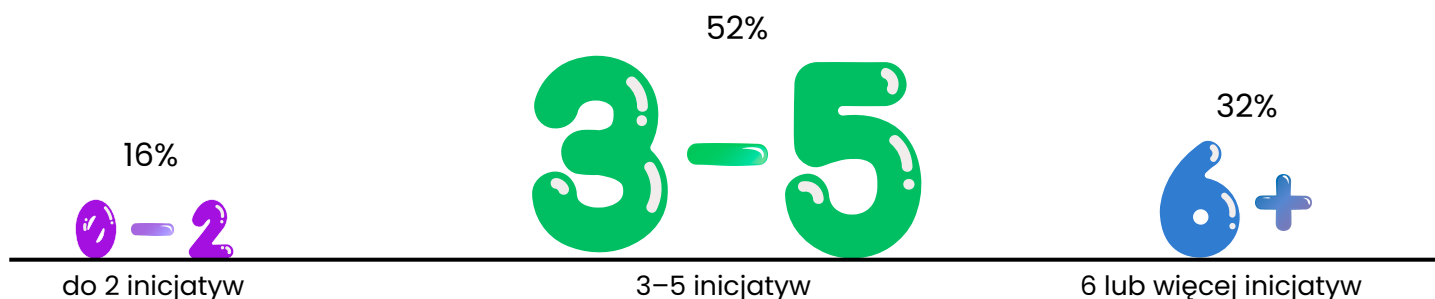
Wyraźne zmiany widoczne są także w obszarze dydaktyki. Choć najbardziej zaawansowane formy współpracy, takie jak wspólne kierunki studiów, wciąż pozostają stosunkowo rzadkie, uczelnie aktywnie rozwijają inne inicjatywy edukacyjne.

Wśród uczelni, które do swojej oferty włączyły dodatkowe inicjatywy, szczególnie dynamicznie rozwijają się krótsze i bardziej elastyczne formy współpracy, takie jak warsztaty, szkoły letnie, wykłady otwarte czy wizyty studyjne. Być może więc uczelnie chętnie eksperymentują z nowymi formatami kształcenia, traktując je jako etap pośredni w drodze do bardziej złożonych, wspólnych programów studiów.

Inicjatywy dydaktyczne uruchomione w związku z działalnością EUI (n = 29)



Liczba inicjatyw dydaktycznych uruchomionych w związku z działalnością EUI (n = 31)

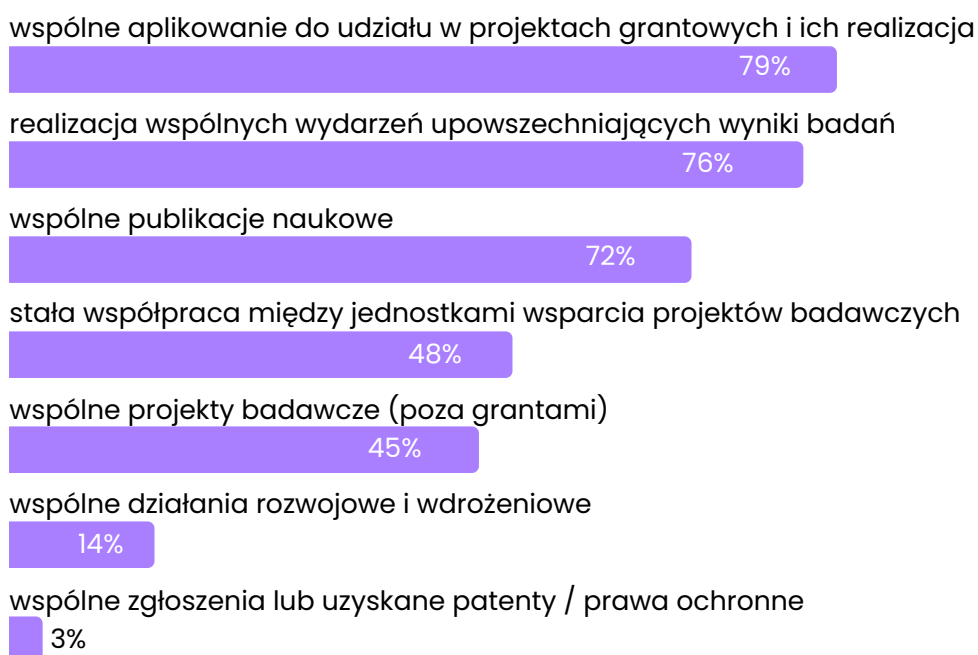




Wzmacnianie międzynarodowej współpracy badawczej

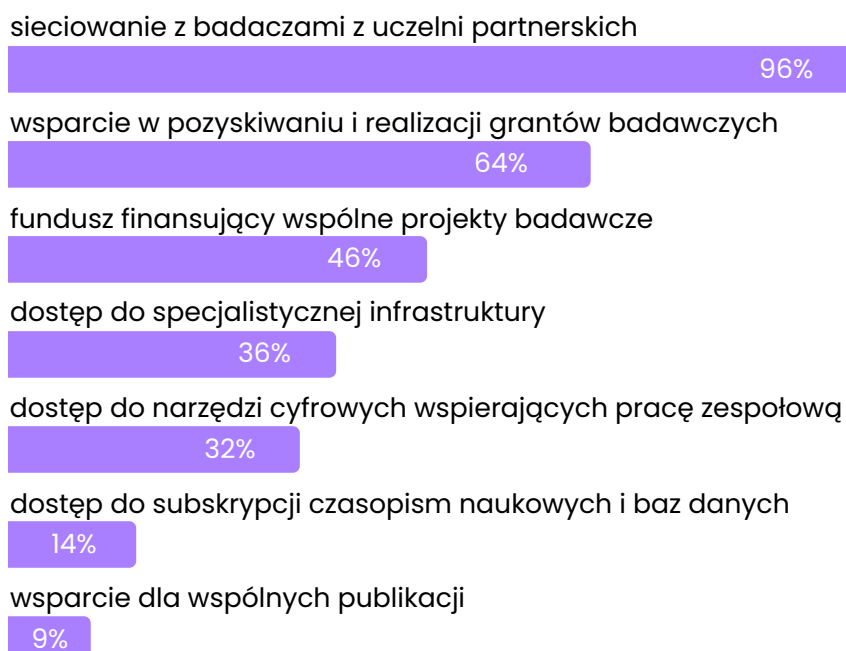
Zmiany widoczne są także w obszarze badań i rozwoju. Współpraca wyraża się przede wszystkim we wspólnym aplikowaniu do udziału w projektach grantowych i ich realizacji, a także w organizacji wydarzeń upowszechniających wyniki badań. Uczelnie współpracują również przy opracowaniu wspólnych publikacji naukowych. Obszar badawczo-rozwojowy wzmacniany jest także poprzez dostęp do wspólnych zasobów, takich jak narzędzia cyfrowe czy infrastruktura badawcza.

Wspólne działania badawczo-rozwojowe i naukowe (n = 29)



Coraz większe znaczenie zyskują także wspólne publikacje oraz dostęp do zasobów wspierających działalność badawczą, takich jak narzędzia cyfrowe czy infrastruktura. W mniejszym stopniu rozwijają się natomiast działania związane z komercjalizacją wiedzy – obszar ten pozostaje więc wyzwaniem na kolejne lata.

Dostęp pracowników uczelni do wspólnych zasobów i rozwiązań wspierających współpracę w ramach sojuszu (n = 22)





W planach uczelni jest dalsze pogłębianie współpracy. Instytucje zapowiadają rozwój zarówno działalności badawczej, jak i inicjatyw dydaktycznych. Coraz częściej deklarują także gotowość do wdrażania bardziej zaawansowanych form współpracy takich jak wspólne kierunki. Integracja w ramach EUI może w najbliższych latach wejść więc na nowy, bardziej strukturalny i usystematyzowany poziom, co sprawi, że na stałe wpisze się ona w funkcjonowanie uczelni. Trwałość „efektu EUI” będziemy w stanie ocenić w ramach kolejnej rundy badania, która jest przewidziana za około dwa lata.

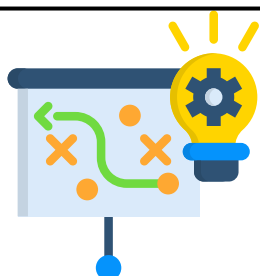
Odsetek odpowiedzi na pytanie, czy uczelnia planuje w ciągu najbliższych trzech lat działania w obszarze B+R i działania edukacyjne (n = 31)

100%

97%

87%

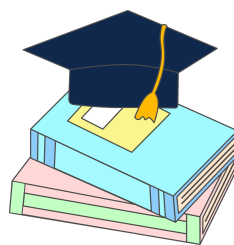
77%



inicjatywy
dydaktyczne



wspólne działania
badawczo-rozwojowe



wspólne kierunki
studiów



wspólne moduły
kształcenia



O badaniu

Prezentowane wnioski pochodzą z badania realizowanego przez Fundację Rozwoju Systemu Edukacji, którego celem jest ocena efektów wdrażania inicjatywy Uniwersytetów Europejskich w Polsce. Badanie objęło niemal wszystkie uczelnie uczestniczące w sojuszach (31 z 32) i zostało przeprowadzone w formie ankiety poprzedzonej pilotażem jakościowym.

Co dalej?



W kolejnym etapie realizowane są pogłębione wywiady indywidualne (IDI), które pozwolą lepiej zrozumieć mechanizmy stojące za obserwowanymi zmianami oraz czynniki wpływające na tempo i zakres ich wdrażania.

Publikacja raportu z pierwszej rundy badania przewidziana jest na IV kwartał 2026 r.

Chcesz wiedzieć więcej?

Napisz do nas: zab@frse.org.pl

Opracowanie graficzne: Monika Mokrzycka

Opracowanie merytoryczne: Karol Sobestjański, Julita Pieńkosz

Erasmus+



UNIA EUROPEJSKA



Dofinansowane przez
Unię Europejską