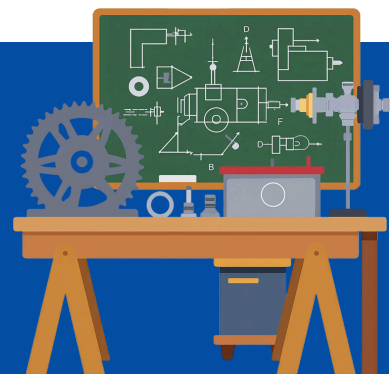


## BRANŻOWE CENTRA UMIEJĘTNOŚCI Z PERSPEKTYWY UCZNIÓW ORAZ STUDENTÓW



W tym numerze koncentrujemy się na doświadczeniach uczniów i studentów – ich motywacjach do udziału w kursach i szkoleniach, oczekiwaniach oraz korzyściach, jakie z nich wynoszą. Wstępne wyniki pochodzą indywidualnych z wywiadów pogłębionych (IDI) prowadzonych w ramach projektu “Branżowe Centra Umiejętności z perspektywy uczestników i organizacji”.

### Motywacje do podjęcia kursów i szkoleń oraz oczekiwania

Branżowe Centra Umiejętności dają możliwość nabycia nowych kompetencji, przydatnych dla rynku pracy. Uczestnicy wykazywali zróżnicowane motywacje do udziału w szkoleniach oferowanych przez Branżowe Centra Umiejętności. Wśród uczniów powody te były jednak mniej jednorodne niż wśród studentów

Zarówno uczniom, jak i studentom\* zależało na rozwijaniu nowych umiejętności i zdobyciu certyfikatu uczestnictwa, postrzeganego jako dokument, który może okazać się przydatny przy poszukiwaniu pracy. W przypadku studentów szczególnie ważna była możliwość praktycznego zastosowania nabytych kompetencji – zarówno w toku edukacji, jak i w pracy zawodowej.

*Jestem na etapie pisania pracy inżynierskiej i oczekiwałam, że poznanie nowego programu pomoże mi w pisaniu tej pracy.*  
(studentka)

Innym ważnym czynnikiem była także dostępność nowoczesnych urządzeń i technologii oraz dogodna lokalizacja Branżowego Centrum Umiejętności.

*Jest blisko (...) to było rzut beretem, więc czemu by nie skorzystać? Jest [w BCU - przyp. red.] dużo nowego sprzętu. Pracowaliśmy na tym nowym sprzęcie. Zapoznawaliśmy się z różnymi markami robotów.*  
(student)



## Uczniowie dodatkowo wyróżniali:



możliwość zdobycia nowych doświadczeń,



rozwój umiejętności, jako alternatywy wobec tradycyjnego, teoretycznego stylu nauczania w szkołach,



poszerzenie wiedzy i rozwój własnych zainteresowań,



możliwość nauki od autorytetów w danej dziedzinie.

*Wydaje mi się, że dlatego tam poszłam, żeby zdobyć większą wiedzę. Pomimo tego, że już jakąś posiadam, no to chciałam się dowiedzieć więcej szczegółów na temat właśnie pszczelarstwa.*  
(uczennica)



*Zajęcia praktyczne. Ja bardzo lubię praktycznie robić rzeczy, pójść i coś zrobić faktycznie, niż na przykład pisać w zeszycie. I to było głównym powodem.*  
(uczeń)



## Skąd uczestnicy czerpali wiedzę o szkoleniach

Uczestnicy najczęściej dowiadawali się o szkoleniach od nauczycieli w szkołach oraz wykładowców na uczelniach.

*Ze szkoły. Nasza szkoła wzięła udział w programie, w którym była możliwość wybudowania BCU przy naszej szkole.*  
(uczeń)



*Na zajęciach na uniwersytecie, na którychś z zajęć dostaliśmy taką informację, że jest możliwość wzięcia udziału właśnie w takim szkoleniu.*  
(studentka)

BCU często były zlokalizowane w pobliżu szkół branżowych, do których uczęszczają uczniowie, a w niektórych przypadkach – same szkoły były inicjatorami powstania centrów. Dzięki temu absolwenci tych szkół dowiedzieli się o powstaniu Branżowych Centrów Umiejętności.

*Powstało w szkole, do której ja uczęszczałem. Znaczą jak już kończyłem, to ono się tam budowało, że tak to powiem.*  
(student)





## Korzyści z uczestnictwa w szkoleniach

Szkolenia w Branżowych Centrach Umiejętności przyniosły zarówno uczniom, jak i studentom różnorodne korzyści, które wpływają na ich edukację oraz rozwój zawodowy. Wśród nich możemy wyróżnić:

- zwiększenie wiedzy, oraz umiejętności
- wykorzystywanie nabytych kompetencji w edukacji oraz pracy zawodowej.



### Zdobywanie wiedzy oraz umiejętności

Studenci i uczniowie zasadniczo wskazywali na podobne korzyści, jednak ze względu na odmienne perspektywy i doświadczenia, w swoich wypowiedziach kładli nacisk na nieco inne elementy.


### Najważniejsza jest praktyka

Szczególnie atrakcyjna dla uczniów była część praktyczna, która dawała niepowtarzalną możliwość zdobycia nowych umiejętności. Uczniowie podkreślają, że praktyka jest tym elementem, z którego można najwięcej wynieść w kontekście przyszłego zawodu.

*Te zajęcia praktyczne. Teoria bardzo dużo daje i to jest bardzo ważne, ale w praktyce możemy się nauczyć dużo więcej, bo mamy styczność z tym, co robimy, prawda?*  
(uczennica)



Również dla studentów praktyka stanowiła najistotniejszy element szkoleń. Koncentracja na praktycznych elementach związanych z obsługą programów i urządzeń była postrzegana przez nich jako zaleta szkolenia.



*Myślę [że najważniejszym elementem szkoleń było - przyp. red.], projektowanie, a później wykonywanie tego w praktyce, Bo też nie zdarza się to często. Tak jak na przykład na uczelni robimy coś typowo projektowego, no to później tego nie wykonujemy, tak w praktyce.*  
(studentka)

### Poszerzanie wiedzy

#### Uczniowie

Dla uczniów szkolenia były okazją zarówno do powtórzenia, jak i rozszerzenia wiedzy zdobytej w szkole. Podkreślano, że część praktyczna kursów była szczególnie wartościowa w kontekście przyszłego zawodu.

*Troszkę ten kurs powiełał się z przedmiotem jaki mam w tym roku w czwartej klasie, był on jednak bardziej rozszerzony.*  
(uczeń)



*Dzięki takiemu szkoleniu można mieć jej [wiedzy – przyp. red.] dużo więcej, więc naprawdę w dużym poszerzyło to moją wiedzę.*  
(uczennica)

## Studenci

Dla studentów natomiast, szkolenia stanowiły możliwość nauki nowych programów i urządzeń, z którymi nie mieli wcześniej styczności, np. podczas edukacji na uczelniach wyższych.

*Miałam pierwszy raz styczność z takimi sprzętami. No to pierwszy raz coś takiego widziałam i z tego korzystałam.*  
(studentka)



## Wykorzystanie wiedzy oraz umiejętności

Możliwość wykorzystania zdobytych kompetencji jest kluczowa w kontekście postrzegania użyteczności szkoleń. Uczniowie i studenci wykorzystują nabyte kompetencje zarówno w szkole lub na uczelni oraz w kontekście rozwoju zawodowego.

Uczniowie stosują zdobytą wiedzę oraz umiejętności podczas szkolnych praktyk oraz na lekcjach, co stwarza możliwość dzielenia się wiedzą z innymi uczniami.

*To, co zdobyłam na szkoleniu bardzo mi się przydaje [podczas lekcji – przyp. red.], bo mogę wypowiedzieć się na temat, który został mi opowiedziany (...) więc mogę to teraz opowiadać innym. (...) Tę wiedzę, którą zdobyliśmy na tym szkoleniu, możemy ją wykorzystać najczęściej to na praktykach.*  
(uczennica)



Studenci uważają, że zdobyte podczas szkolenia kompetencje przydadzą się w pracy obecnej lub przyszłej. Dostrzegają zastosowanie wykorzystywanych technologii w branży, w której się edukują lub przy pisaniu pracy dyplomowej.



*Wykorzystuje [w pracy - przyp. red.] powiedzmy 70% tego co się nauczyłem na szkoleniu.*  
(student)

Niektóre szkolenia mogą przyczynić się także do rozwinięcia nowych pasji oraz zainteresowań.

*No mi ogólnie spodobało mi się tworzenie czegoś z drewna, tak jak my tworzyliśmy, więc myślę, że to mogłoby na przykład rozwinąć jakieś nowe hobby. Na pewno.* (studentka)



## Wyzwania

Pojedynczy badani wskazywali jednak, że niektóre moduły szkolenia miały charakter bardzo specjalistyczny i nie będą przydatne w ich dalszej edukacji ani w planowanej ścieżce zawodowej.



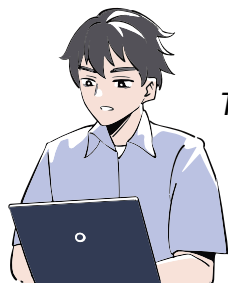
*To [co robiliśmy podczas szkolenia - przyp. red.] było bardziej (...) dla naukowców jakichś. Bo to była taka standardowa robota w jakimś laboratorium, że mnie to nie będzie dotyczyło zapewne.*  
(uczeń)

Wśród uczniów pojawiły się także opinie, że czas trwania części teoretycznej zajęć był zbyt długi, co prowadziło do powtarzania tych samych informacji przez prowadzącego.

*Było za dużo czasu dane do tego [teorii - przyp. red.] i wydaje mi się, że czasem pan się powtarzał.* (uczeń)



Niektóre szkolenia były jednak zbyt krótkie, przez co zapewniały podstawy wiedzy, jednak nie dawały możliwości szczegółowego omówienia obsługi nauczanych programów oraz urządzeń.



*Trzy firmy były [przerabiane - przyp. red.] i z każdej tak zgrubnie przejechali obsługę i programowanie.*  
(student)

Nie wszyscy uczestnicy mają już możliwość praktycznego wykorzystania wiedzy zdobytej podczas szkoleń. Jeden z nich zauważa, że poruszane podczas szkolenia tematy nie pojawiają się na zajęciach szkolnych, w związku z czym zdobyta wiedza nie znajduje zastosowania w edukacji.

*No ogólnie to nie wykorzystuje. Nikt nas nie pytał co było, nauczyciele nie pytali, to tak za bardzo nie wykorzystuje tego nigdzie jeszcze.*  
(uczeń)



## Ogólna ocena BCU

Uczniowie i studenci bardzo pozytywnie ocenili Branżowe Centra Umiejętności, w których odbywali szkolenia, zwracając uwagę zarówno na ich nowoczesność, jak i przyjazną atmosferę.



### Infrastruktura

Wszyscy podkreślali nowoczesną infrastrukturę budynku, odpowiednio wyposażone i dostosowane pomieszczenia. Doceniano również udogodnienia dla osób z niepełnosprawnościami, takie jak windy, toalety, barierki czy podjazdy. Dodatkowo zwracano uwagę na przestrzeń socjalną przeznaczoną dla uczestników szkoleń

*No, to jest bardzo nowoczesne, bo jest nowo wybudowane.*  
(uczeń)



*Był też pokój socjalny bardzo dostosowany do uczestników, gdzie można było sobie zrobić kawę, herbatę, coś zjeść, na spokojnie odpocząć.*  
(studentka)



### Urządzenia i technologie

Zarówno uczniowie, jak i studenci podkreślają nowoczesność wykorzystywanych w BCU technologii i urządzeń. Pojawił się również stwierdzenia dotyczące wyższej jakości urządzeń używanych w BCU w porównaniu z używanymi na rynku pracy. Studenci z kolei zwracają uwagę, że wyposażenie BCU przewyższa poziom sprzętu dostępnego na ich uczelniach.

*Są bardzo nowoczesne [sprzęty - przyp. red.] i one przydają się. Na przykład hydraulik, elektryk czy monter by z nich korzystał na rynku pracy normalnie. Może nie z tej firmy co tam była, tylko jakieś zamienniki tańsze, ale no raczej by skorzystali.*  
(uczeń)



No sprzętu tam sprzęt po prostu był kompletnie nowoczesny. Sprzęt, choćby laptopy, na których pracowaliśmy, to to był sprzęt z wyższej półki. No i też dość dość nowej produkcji, bo to jest właśnie z 24 roku.  
(student)




## Wsparcie administracyjne

Przyjazna atmosfera oraz wsparcie ze strony administracji również zostały docenione przez uczestników. Czuli się odpowiednio zaopiekowani i zawsze otrzymywali odpowiedzi na swoje pytania. Dwóch uczestników dodatkowo zauważyło, że administracja dbała o potrzeby socjalne, np. zapewniając poczęstunek lub pilnując, aby uczestnicy mieli czas na posiłek w trakcie szkoleń.

*Bardzo dbali o to, żebyśmy się dobrze tam czuli. Co chwilę mieliśmy jakieś pytanie, czy nam czegoś nie potrzeba. Proponowali jakąś tam kawę, herbatę, poczęstunek.*  
(uczennica)




## O badaniu

 Zespół Analityczno-Badawczy FRSE we współpracy z Zespołem Projektów KPO prowadzi obecnie badanie „Branżowe Centra Umiejętności z perspektywy uczestników i organizacji”.

Badanie skierowane jest do osób dorosłych (25-65 lat), uczniów szkół zawodowych i studentów (do 24 lat) oraz nauczycieli korzystających z oferty BCU.



 Celem badania jest ocena szkoleń i kursów przez ich uczestników, poznanie efektywności współpracy z organizacjami oraz perspektywy BCU.

Pierwszy etap badania obejmował realizację ankiety online (CAWI) w sierpniu i wrześniu 2025 r. W kolejnych krokach przeprowadzone zostały indywidualne wywiady pogłębione (IDI) w celu zebrania bardziej szczegółowych opinii. Zakończenie badania i publikacja raportu końcowego przewidziane są na II kwartał 2026 r.



[Link do strony BCU](#)

Chcesz wiedzieć więcej?  
Napisz do nas: [zab@frse.org.pl](mailto:zab@frse.org.pl)

Opracowanie: Monika Mokrzycka



KRAJOWY  
PLAN  
ODBUDOWY

Sfinansowane przez  
Unię Europejską  
NextGenerationEU

