



PROMOWANIE UCZESTNICTWA W ŻYCIU DEMOKRATYCZNYM W EDUKACJI DOROSŁYCH - DZIAŁANIA I BARIERY



Jednym z czterech priorytetów programu Erasmus+ jest „Uczestnictwo w życiu demokratycznym, wspólne wartości i aktywność obywatelska”. W projektach partnerskich (Akcja 2.) w sektorze Edukacja dorosłych w Polsce jest on realizowany przede wszystkim poprzez warsztaty i kursy dla edukatorów oraz przygotowanie materiałów edukacyjnych. Przedstawiciele organizacji deklarują, że starają się uwzględniać lokalne potrzeby, ale mają problem z dotarciem do odbiorców.

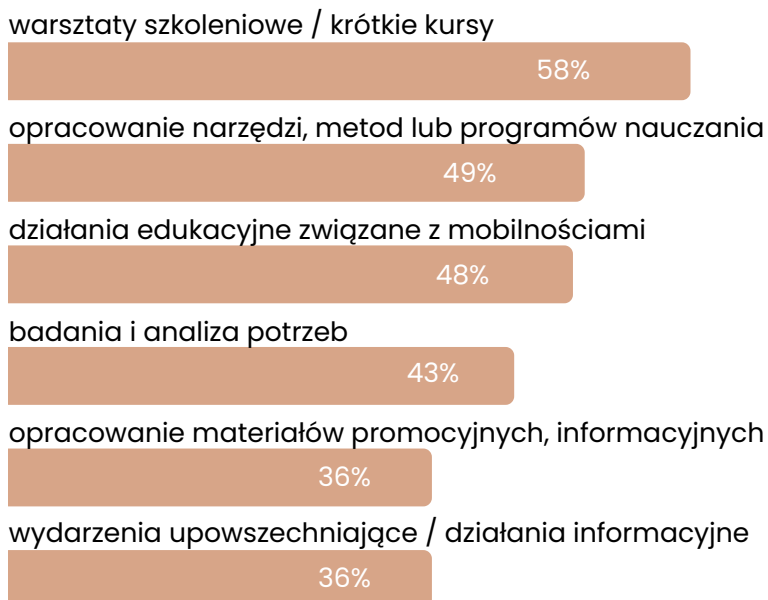
W bieżącym numerze „Pod lupą...” przeanalizujemy działania podejmowane w ramach projektów odwołujących się do priorytetu oraz ich przełożenie na konkretne interwencje edukacyjne. Przyjrzymy się też ograniczeniom i trudnościom, z jakimi mierzą się organizacje. Wnioski pochodzą z drugiej edycji międzynarodowego badania „Research-based Impact Analysis of Erasmus+ Adult Education Programmes”.



Jakie działania podejmują organizacje w ramach realizacji priorytetu?

Najczęściej wskazywane działania w projektach Akcji 2. dotyczące priorytetu „Uczestnictwo w życiu demokratycznym, wspólne wartości i aktywność obywatelska” (n = 67)

Tematyce udziału w życiu demokratycznym najczęściej poświęcane są warsztaty lub kursy dla edukatorów. Nieco rzadziej we współpracy z partnerami opracowywane są materiały edukacyjne. Około dwie piąte organizacji prowadzi badania i analizy potrzeb w zakresie aktywności obywatelskiej, natomiast około jedna trzecia podejmuje działania związane z upowszechnianiem wiedzy.





Jak organizacje rozumieją priorytet dotyczący uczestnictwa w życiu demokratycznym i w jaki sposób go realizują w projektach partnerskich?

Analiza wywiadów przeprowadzonych w ramach czterech studiów przypadku pokazuje, że wybór konkretnych działań i zagadnień w ramach realizacji priorytetu zwykle wynika z misji organizacji i jej profilu, doświadczenia w pracy z określoną grupą odbiorców oraz lokalnych problemów społecznych. Jest także efektem realnej oceny własnych zasobów, kompetencji i możliwości oddziaływania.

We wszystkich badanych przypadkach priorytet był punktem wyjścia do analizy sytuacji i adekwatnej reakcji na konkretne zjawiska społeczne, takie jak dezinformacja, polaryzacja społeczeństwa, niska aktywność obywatelska, izolacja osób starszych czy deficyt dialogu społecznego. Poniżej pokazujemy, jak analiza poszczególnych środowisk przekłada się na praktykę projektową.



Studium przypadku I. Niska świadomość wartości europejskich w społeczności wiejskiej

W trakcie badania przeanalizowano sytuację organizacji działającej na terenach wiejskich. Jej członkowie zaobserwowali niski poziom świadomości znaczenia Unii Europejskiej i identyfikacji z wartościami europejskimi oraz wysoką podatność na dezinformację, a także częste kwestionowanie celowości członkostwa Polski w UE. Ta sytuacja stała się dla badanej organizacji impulsem do zaprojektowania działań edukacyjnych skierowanych do dorosłych mieszkańców regionu.



Ten projekt powstał [ponieważ] w mediach pojawiło się w ostatnich latach bardzo dużo informacji sprzecznych o Unii Europejskiej. Pojawiły się sygnały, że w zasadzie Unia Europejska jest do niczego niepotrzebna. (...) I w związku z tym stwierdziliśmy, że fajnie by było pokazać, w zasadzie przypomnieć, ludziom dorosłym zalety bycia w Unii Europejskiej.
[koordynator projektu]

Młodzież szkolna ma do czynienia z tematami europejskimi w szkole w ramach zajęć, więc jest na bieżąco z podstawowymi informacjami. Natomiast ludzie dorośli albo w ogóle tego nie mieli w szkołach, albo zdążyli już wszystko zapomnieć.
[koordynator projektu]



Projekt zakładał przybliżenie podstawowych wartości europejskich – takich jak godność, wolność, demokracja, równość, prawa człowieka – poprzez realizację warsztatów i wizyty w instytucjach pamięci. Kluczowe stało się wzmocnienie pozycji lokalnych liderów i edukatorów polegające na rozwijaniu kompetencji i wiedzy, tak aby mogli skutecznie docierać z rezultatami projektu do swoich społeczności.



Studium przypadku II. Przeciwdziałanie dezinformacji wśród osób starszych

Kolejny projekt był odpowiedzią na rosnącą podatność seniorów na dezinformację. Priorytet został zinterpretowany jako wzmacnianie odporności na manipulację, warunkującej świadome uczestnictwo w debacie publicznej. Działania projektowe skupiały się na opracowaniu narzędzi edukacyjnych (takich jak platforma e-learningowa, zestaw ćwiczeń) oraz narzędzi oceny wiarygodności informacji. Narzędzia testowano podczas moderowanych spotkań z seniorami i konsultowano z ekspertami. Kluczową rolę odegrały szkolenia dla edukatorów, którzy uczyli się, w jaki sposób mogą wykorzystywać wypracowane materiały w swojej codziennej pracy z osobami dorosłymi.

Był też fokus, gdzie badaliśmy naszych seniorów. W każdym kraju pokazywaliśmy im, co mamy, w którą stronę zmierzamy. [Chodziło o to] żeby „nie odlecieć gdzieś” ze swoją wizją od realnych odbiorców. Powołaliśmy też rady ekspertów w każdym kraju.
[koordynator projektu]



Studium przypadku III. Reakcja na polaryzację społeczną – budowanie dialogu

W przypadku tej organizacji priorytet został zinterpretowany jako działania na rzecz stworzenia bezpiecznej przestrzeni do rozmowy, rozwijania kompetencji do prowadzenia dialogu oraz angażowania obywateli w konstruktywną debatę na temat spraw publicznych.



Widzimy, co się dzieje w Polsce. Dostrzegamy potrzebę spotkań, rozmów, ale też nie ma komu takich spotkań organizować, bo ludzie nie są w tym temacie przeszkoleni. [koordynator projektu]

W ramach projektu wypracowano kompleksową metodologię do budowania dialogu społecznego, obejmującą zestaw narzędzi i materiałów do prowadzenia debat w zróżnicowanych środowiskach lokalnych.

Chodziło o to, żeby przygotować materiały i przeszkolić osoby, które korzystają z tych materiałów, organizują spotkania ze społecznościami.

Zależy nam na tym, żeby osoby o różnych poglądach ze sobą rozmawiały.
[koordynator projektu]



Wypracowanie metodologii obejmowało: analizy i badania, pilotaże, testowanie materiałów z użytkownikami oraz szkolenia organizatorów/moderatorów spotkań.



Studium przypadku IV. Aktywizacja obywatelska i wolontariat seniorów

Ostatnie studium przypadku dotyczyło organizacji działającej na terenach wiejskich, która realizuje działania wolontariackie. Mają one być okazją dla mieszkańców, zwłaszcza seniorów, do aktywnego uczestnictwa w życiu lokalnej społeczności. Projekt odpowiadał na problem izolacji społecznej, niskiego poczucia sprawczości oraz wycofania seniorów z życia wspólnoty. Zorganizowano wyjazdy i warsztaty tematyczne, opracowywano plany rozwoju wolontariatu i lokalne projekty.



Chcieliśmy, żeby każda organizacja stworzyła plan rozwoju wolontariatu [dla seniorów]. Było też wspólne przygotowanie takich projektów lokalnych, które dałoby się później zrealizować.
[koordynatorka projektu]

W tym ujęciu priorytet został zinterpretowany jako zwiększenie zaangażowania obywatelskiego osób starszych poprzez wzmocnienie ich udziału w wolontariacie i budowanie lokalnego przywództwa wśród osób starszych.

Choć opisane projekty różniły się tematyką i skalą, łączył je wspólny sposób pracy. Wszystkie miały charakter wieloetapowy: począwszy od diagnozy potrzeb (często poprzedzonej badaniami i analizami), przez opracowanie wspólnie z partnerami projektów narzędzi i materiałów oraz ich testowanie, po szkolenia dla edukatorów, pilotaże i działania upowszechniające. Uczestnikami działań byli trenerzy, lokalni liderzy lub wolontariusze, którzy po zakończeniu projektów przekazywali wiedzę dorosłym odbiorcom w społecznościach lokalnych. W działania włączane były także grupy docelowe – jako konsultanci, współautorzy lub przyszli użytkownicy.

Jakie działania podjąć, żeby spopularyzować temat demokracji?

Jedną z trudności w realizowaniu projektów związanych z promowaniem uczestnictwa w życiu demokratycznym jest dotarcie do zróżnicowanych grup dorosłych odbiorców, zwłaszcza tych sceptycznych wobec wartości europejskich lub idei finansowania ze środków UE. W części środowisk tematy te są postrzegane jako upolitycznione, nacechowane ideologiczne lub zbyt abstrakcyjne.

Bardzo trudno przekonać społeczeństwo, że warto kontynuować te działania i przede wszystkim, że warto wziąć w nich udział, zwłaszcza jeśli chodzi o środowisko wiejskie.
[wolontariusz]



Ludzie nie zawsze wiedzą nawet, o czym mówimy, więc największym problemem jest po pierwsze świadomość społeczną, a po drugie - dotarcie do tej grupy. Później jest już lepiej, ale na początku mamy problem nawet ze zorganizowaniem wycieczki do sejmu. Po wszystkim słyszymy, że było super, że się cieszą, że przyjechali. Ale sam proces namawiania, angażowania to ogromne wyzwanie.
[koordynatorka projektów]

[Często słyszymy] „Do czego nam Unia potrzebna”. Ludzie nie pamiętają, że kiedyś trzeba było stać w kolejce, że się dostawało określoną kwotę pieniędzy na wyjazd, że na granicy była kontrola. Zapominają o tym. [koordynatorka projektów]



W praktyce zmusza to organizacje do bardzo ostrożnego planowania komunikacji na temat projektów, a niekiedy do odsuwania w czasie informacji o źródle finansowania. Część potencjalnych odbiorców jest zamknięta na dialog, co ogranicza skalę oddziaływania projektów i sprawia, że realne docieranie do osób o odmiennych poglądach jest szczególnie trudne.



Mnie takie spotkania skłaniają [do zastanowienia się], na ile to, [co robimy,] ma wpływ [na ludzi] poza naszą bańką. I tak zazwyczaj rozmawiamy między sobą - między ludźmi, którzy są przekonani.
[wolontariusz]

W rezultacie projekty, które mają duży potencjał i mogłyby być motorem zmian w lokalnych społecznościach, nie zawsze wychodzą poza własne środowisko, a ich wpływ – choć intensywny – pozostaje ograniczony do niewielkiego grona osób. Powodem takiego stanu rzeczy może być brak długofalowych, relacyjnych strategii docierania do nowych środowisk. Bez nich trudno liczyć na przebicie się do grup sceptycznych lub wycofanych.

Wychodzimy poza Warszawę, na obszary wiejskie. Czasem korzystamy z dobrej woli naszych znajomych, którzy nas polecają, bo Warszawa nie zawsze i nie wszędzie jest lubiana, więc nie zawsze jest łatwo trafić do innych społeczności.
[koordynatorka projektów]



Osobnym, powtarzającym się wątkiem we wszystkich studiowanych przypadkach jest trudność dotarcia do osób aktywnych na rynku pracy, które to osoby ze względu na obowiązki zawodowe i rodzinne mają ograniczone możliwości czasowe. Nawet jeśli tematyka projektu jest dla nich potencjalnie istotna, forma i rytm działań często kolidują z codziennymi zajęciami.



Najtrudniej jest dotrzeć do osób między 35. a 50. rokiem życia, bo są zawodowo zajęte, mają mało czasu i najmniej korzystają z możliwości, jakie dają projekty.
[koordynatorka projektów]

Dodatkową barierą jest kontekst terytorialny i społeczny. Organizacje pochodzące z dużych miast zderzają się z brakiem zaufania w mniejszych miejscowościach i na obszarach wiejskich, gdzie kluczową rolę odgrywają lokalni liderzy i zastane relacje. Bez ich wsparcia wejście w społeczność jest czasochłonne i niepewne.



O BADANIU



„Research-based Impact Analysis of Erasmus+ Adult Education Programmes” koordynowany przez RIA-AE Network to międzynarodowy projekt badawczy. Jego celem jest monitorowanie wpływu programu Erasmus+ na niezawodową edukację dorosłych. Realizowana obecnie druga edycja badania koncentruje się na priorytecie horyzontalnym programu Erasmus+ „Uczestnictwo w życiu demokratycznym, wspólne wartości i aktywność obywatelska”.



KIEDY PRZEPROWADZONO BADANIE I KTO BRAŁ W NIM UDZIAŁ?

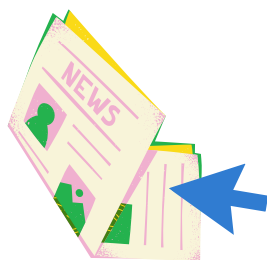
Badanie ankietowe (CAWI) zostało zrealizowane między wrześniem a grudniem 2025 r. Objęto nim koordynatorów projektów mobilności (Akcja 1.) oraz projektów partnerstw strategicznych i partnerstw na rzecz współpracy (Akcja 2.) w sektorze Edukacja dorosłych, dofinansowanych w perspektywie finansowej 2021–2027.



WYKORZYSTANE METODY

W Polsce zebrano 252 ważne ankiety. W ramach studiów przypadku przeprowadzono 12 indywidualnych wywiadów pogłębionych wśród koordynatorów projektów Erasmus+ oraz pracowników i wolontariuszy sześciu organizacji.

**Więcej wniosków z badania znajdziecie
w poprzednim wydaniu naszego
newslettera!**



Chcesz wiedzieć więcej?
Napisz do nas: zab@frse.org.pl

Opracowanie graficzne: Monika Mokrzycka
Opracowanie merytoryczne: Julita Pieńkosz

Erasmus+



UNIA EUROPEJSKA



Dofinansowane przez
Unię Europejską