

Fundusze Europejskie



Ministerstwo
Edukacji Narodowej

LOWE – wczoraj i dziś

II ogólnopolska konferencja dla regionalnych koordynatorów LOWE
LOWE jako lokalny HUB uczenia się dorosłych

Warszawa, 13-14 kwietnia 2026



Fundusze Europejskie
dla Rozwoju Społecznego



Rzeczpospolita
Polska

Dofinansowane przez
Unię Europejską



EWALUACJA LOKALNYCH OŚRODKÓW WIEDZY I EDUKACJI
Badanie wartości wskaźnika rezultatu długoterminowego PO WER

Raport końcowy

Warszawa-Gdańsk, grudzień 2022

Obecne rozumienie LOWE

*MODEL
funkcjonowania LOWE
(Lokalnych Ośrodków Wiedzy i Edukacji)
w drugim etapie ich rozwoju w latach 2019-2023*

Obecnie
podstawą
rozumienia
LOWE
są dwa
dokumenty



MFIPR/2021-2027/16(3)



Minister Funduszy i Polityki Regionalnej

Wytyczne dotyczące realizacji projektów z udziałem środków Europejskiego Funduszu Społecznego Plus w regionalnych programach na lata 2021–2027

Zatwierdzam/Zatwierdzam z
upoważnienia

Minister Funduszy i Polityki Regionalnej

Warszawa, 2025 r.



Fundusze Europejskie
dla Rozwoju Społecznego




Rzeczpospolita
Polska

Dofinansowane przez
Unię Europejską



Obecne rozumienie LOWE

 Model funkcjonowania LOWE został wypracowany we współpracy ekspertów wspierających tworzenie pierwszych 50 LOWE w latach 2017-2019. Był podstawą do tworzenia następnych 100 LOWE w latach 2019-2023



W wytycznych dotyczących realizacji projektów z udziałem środków EFS+ w regionalnych programach na lata 2021–2027 stwierdza się, że:

- a) działania [nowych LOWE] opierają się o **model „Lokalnych Ośrodków Wiedzy i Edukacji (LOWE)”** wypracowany w PO WER [2014-2020];
- b) wszelkie działania podejmowane przez LOWE zostaną poprzedzone **kompleksową oceną potrzeb osób dorosłych w zakresie umiejętności** na danym obszarze, jako podstawą dla opracowywania treści ofert edukacyjnych;
- c) każda inicjatywa będzie wspierana przez **animatora**, zgodnie z opracowanym modelem;
- d) celem podejmowanych działań będzie:
 - i. **aktywizacja edukacyjna osób dorosłych**, w szczególności z utrudnionym dostępem do odpowiadających na ich potrzeby ofert edukacyjnych, w otoczeniu szkół i placówek systemu oświaty do rozwijania swoich umiejętności i włączania się w życie społeczności lokalnej;
 - ii. **utrzymanie zaangażowania edukacyjnego osób dorosłych** przez dobór odpowiednich form i zakresu oferty edukacyjnej, dostosowanej do indywidualnych potrzeb i oczekiwań;
 - iii. **aktywizowanie instytucji i organizacji z otoczenia szkół i placówek** na rzecz rozwoju umiejętności dorosłych w społeczności lokalnej;
- e) beneficjenci będą zobowiązani do **włączenia się w ogólnopolską sieć**, która będzie rozwijana i koordynowana przez ministra właściwego do spraw oświaty i wychowania w ramach FERS, a także będą współpracować z **lokalnymi Klubami Rozwoju Cyfrowego**, tworzonymi w FERS



Fundusze Europejskie
dla Rozwoju Społecznego

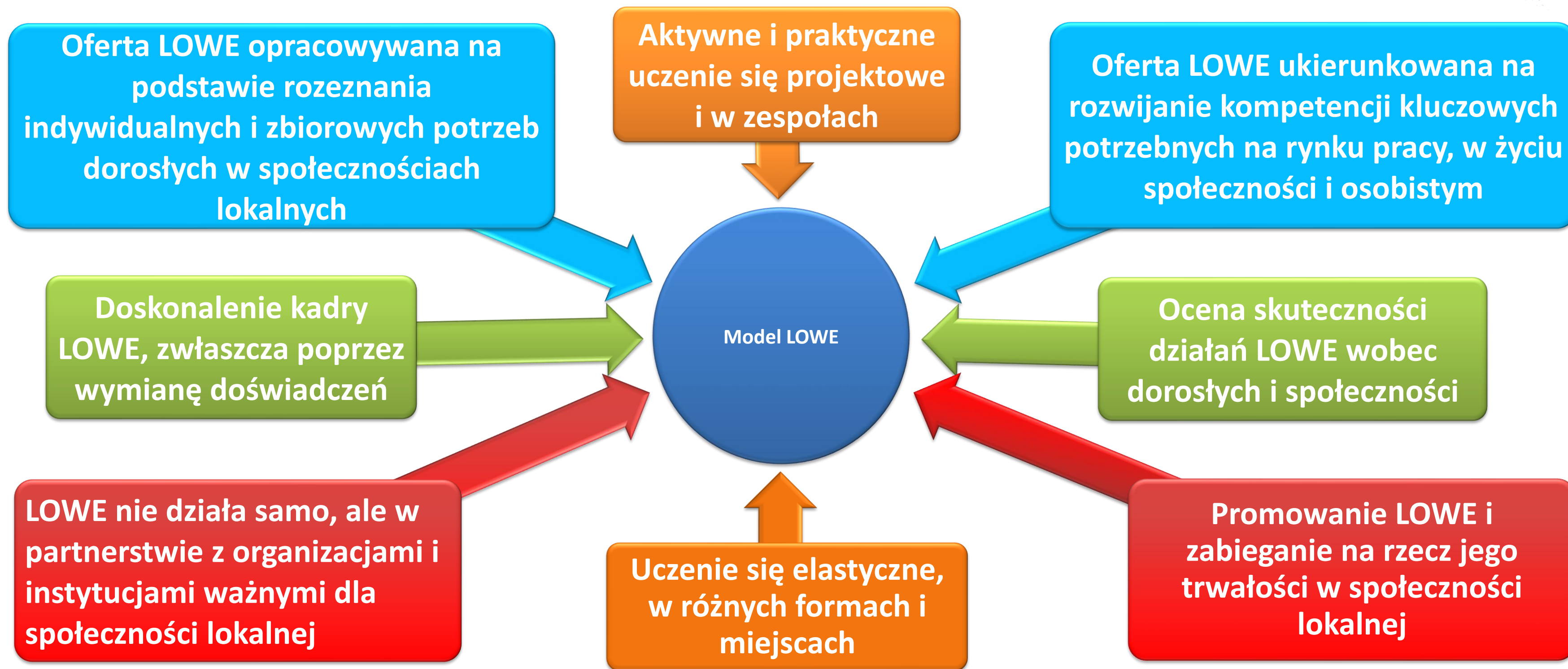


Rzeczpospolita
Polska

Dofinansowane przez
Unię Europejską



Model LOWE



Fundusze Europejskie
dla Rozwoju Społecznego

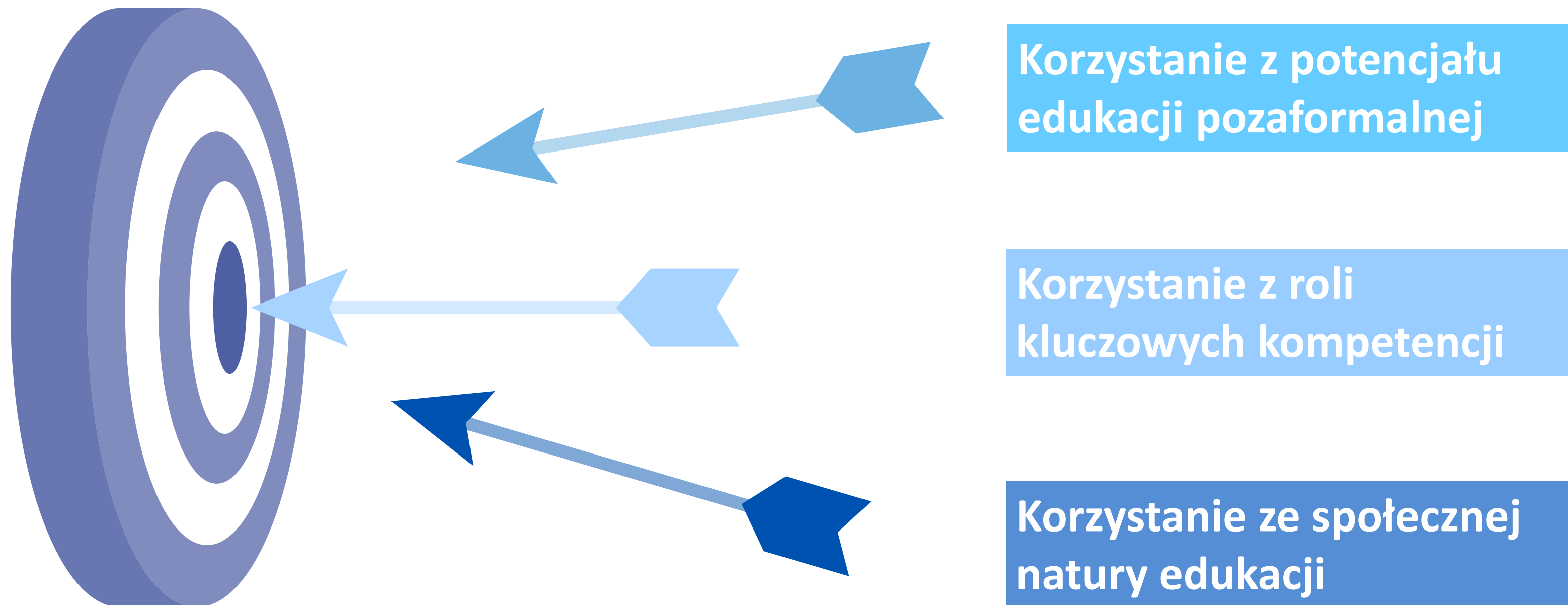


Rzeczpospolita
Polska

Dofinansowane przez
Unię Europejską

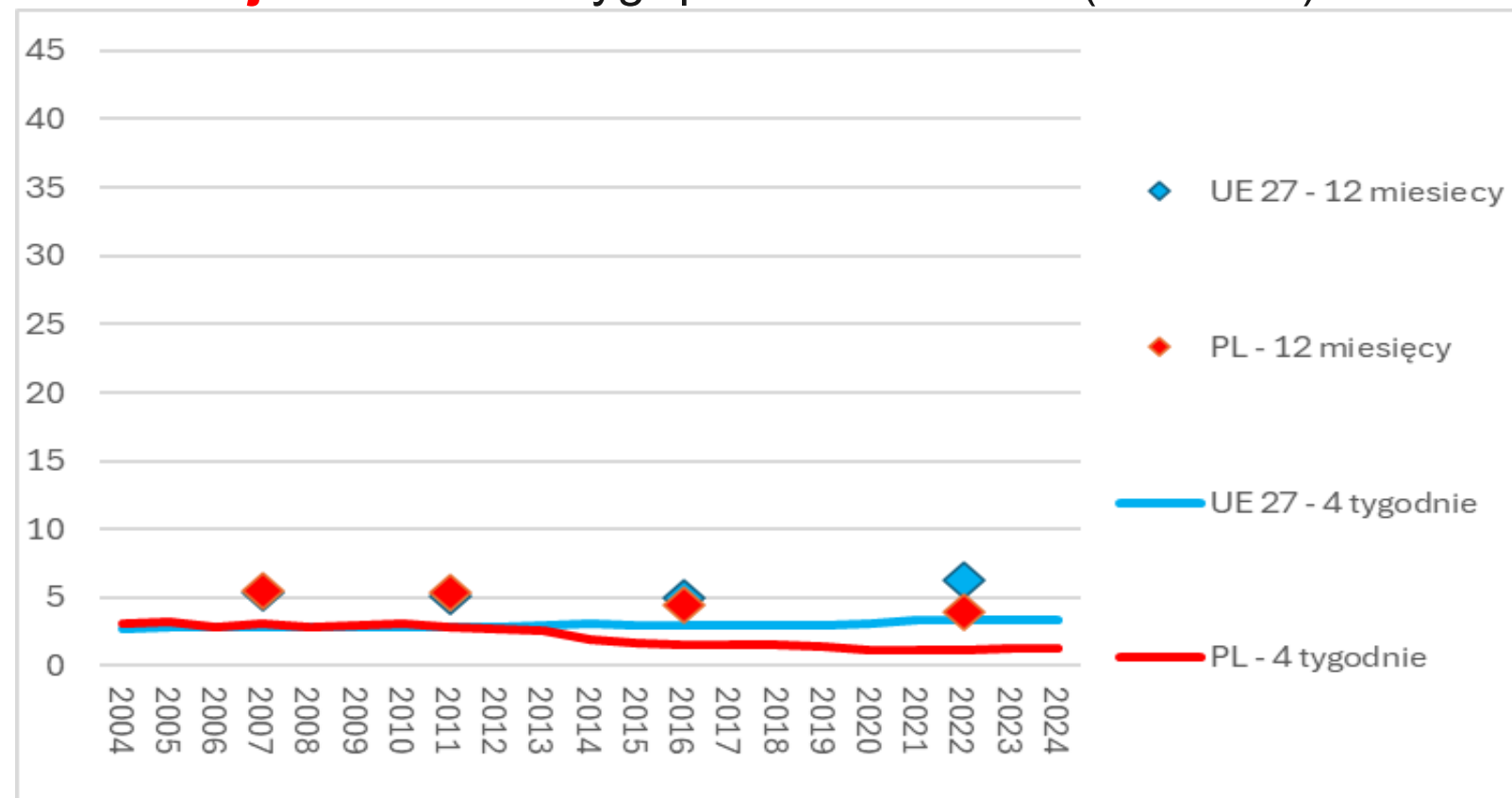


Podstawowe atuty modelu LOWE



Korzystanie z potencjału edukacji pozaformalnej

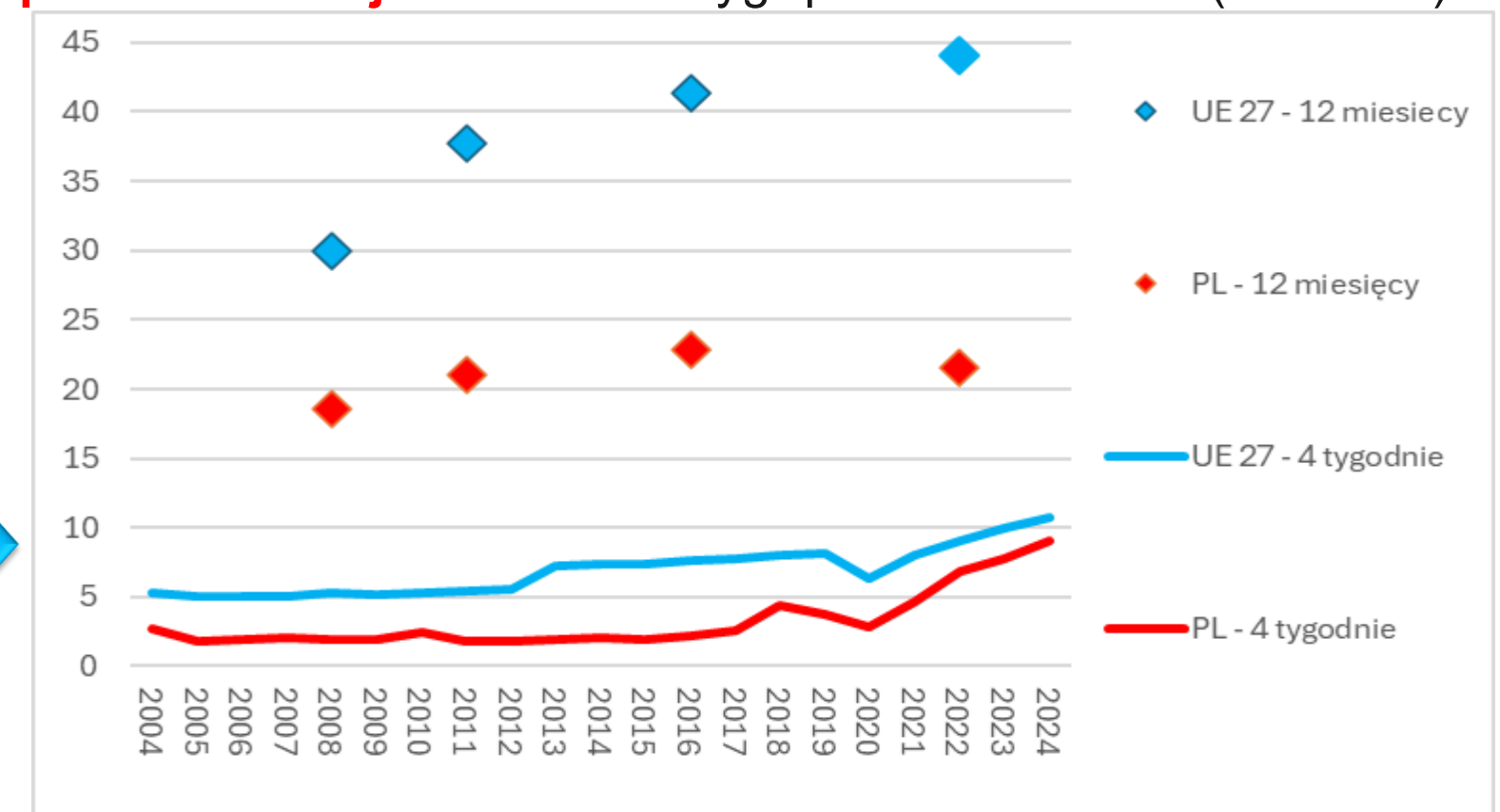
Odsetek dorosłych w Polsce i UE uczestniczących edukacji **formalnej** 12 mies. i 4 tyg. przed badaniem (Eurostat)



W edukacji formalnej uczestniczy mało dorosłych (25-64 lata) – zarówno 12 miesięcy i 4 tygodnie przed badaniem (według badania Adult Education Survey prowadzonego co kilka lat i Labour Force Survey prowadzonego stale – linia ciągła). Wraz z wiekiem uczestnictwo to maleje i zanika wśród starszych.

Jeśli dorośli są aktywni edukacyjnie to **głównie w edukacji pozaformalnej** (poza oficjalnymi programami kształcenia). Taką edukację oferuje LOWE. Może ona szerzej uwzględniać potrzeby dorosłych i być pomocna w życiu. Może być bardziej wciągająca – zespołowa, praktyczna, elastyczna, prowadzona w krótszych cyklach.

Odsetek dorosłych w Polsce i UE uczestniczących w edukacji **pozaformalnej** 12 mies. i 4 tyg. przed badaniem (Eurostat)



Fundusze Europejskie dla Rozwoju Społecznego



Rzeczpospolita Polska

Dofinansowane przez Unię Europejską



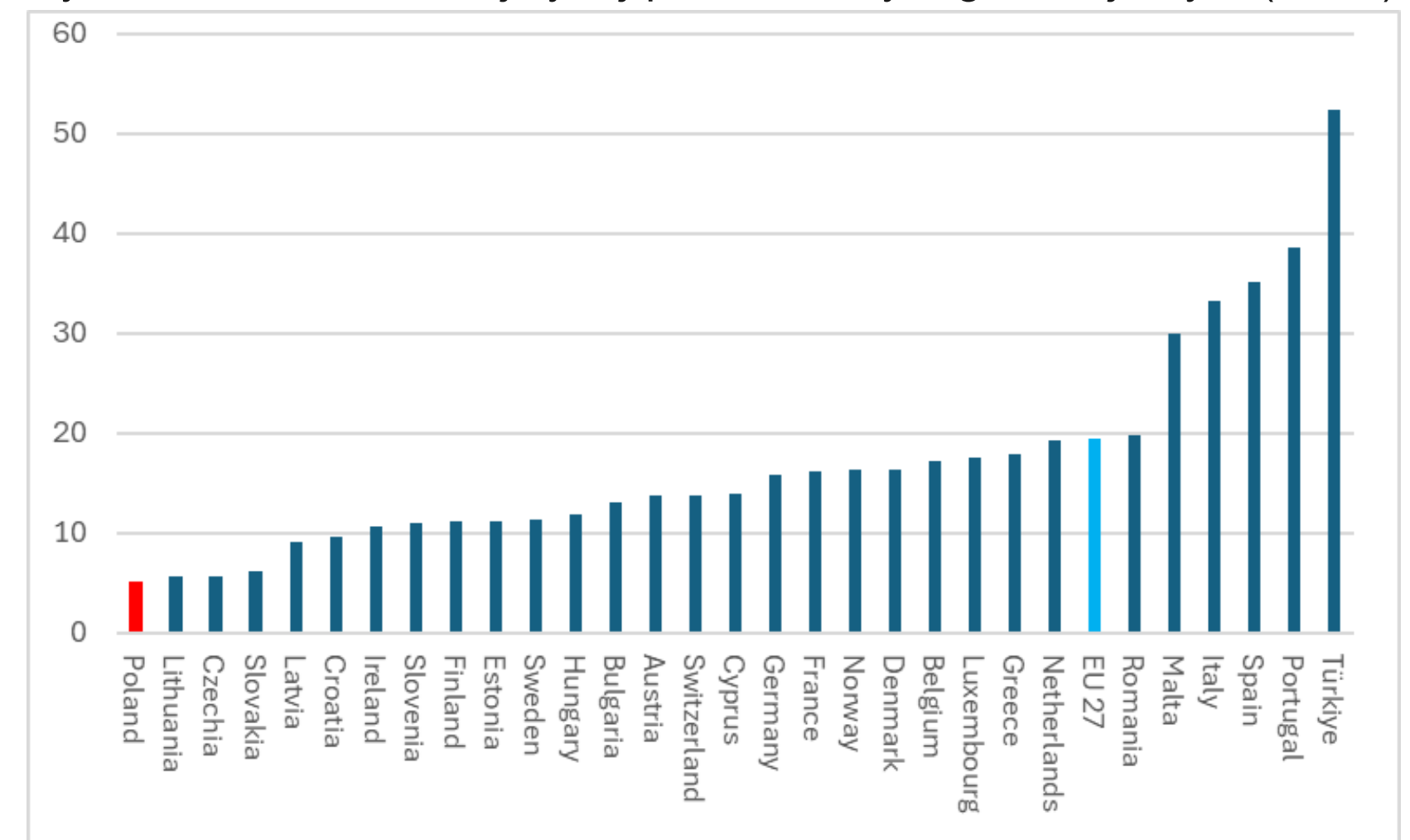
Korzystanie z roli kluczowych kompetencji

W jednym z dwóch najważniejszych wskaźników poziomu wykształcenia (odsetek osób z niskim wykształceniem, obok drugiego, którym jest odsetek osób z wykształceniem wyższym) Polska zajmuje obecnie czołowe miejsce w Europie. W wieku aktywności zawodowej trudno jest u nas znaleźć osoby z niskim wykształceniem, także na wsi.

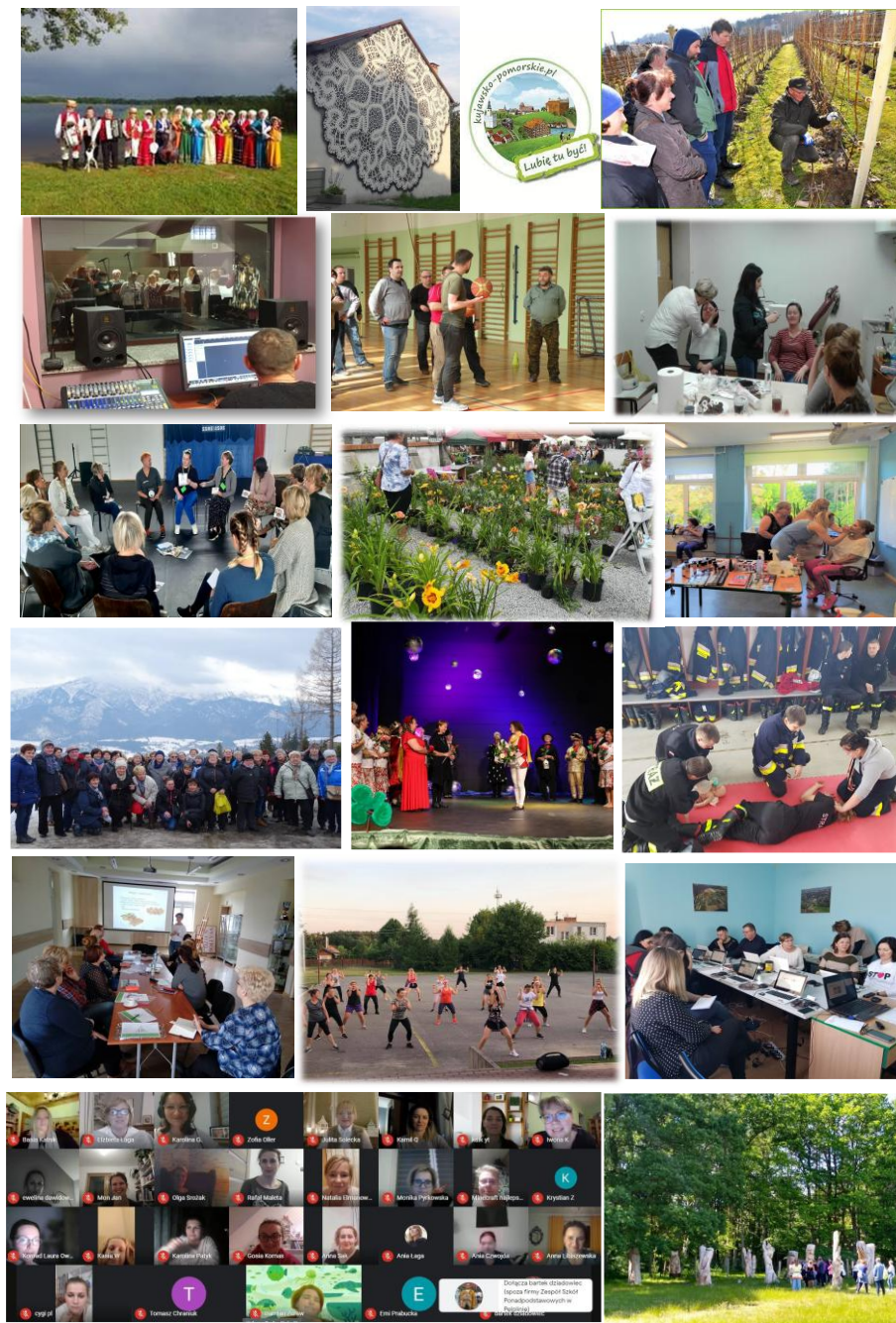
Jednak według badania OECD/PIAAC dotyczącego umiejętności podstawowych dorosłych (rozumienia tekstów, umiejętności matematycznych i rozwiązywania problemów) notujemy wyniki niskie, szczególnie w odniesieniu do osób niemłodych i starszych.

Wynika z tego, że w polityce na rzecz uczenia się dorosłych priorytetem nie powinny być tylko kwalifikacje zawodowe, ale także umiejętności uniwersalne (kompetencje kluczowe). Wśród tak kształconych dorosłych nie można ich rozwijać skutecznie w sposób przedmiotowy (jak w szkołach).

Odsetek dorosłych w Europie w wieku 25-64 lata z niskim wykształceniem, co najwyżej podstawowym/gimnazjalnym (2024)



Korzystanie ze społecznej natury edukacji



Zorganizowane uczenie się (edukacja) to planowany i oceniany transfer wiedzy, umiejętności i kompetencji społecznych (zachowań, postaw, wartości).

Międzynarodowa definicja edukacji ujęta w klasyfikacji ISCED i respektowana w obszarze ONZ, OECD i UE (UOE) podkreśla, że za jej pomocą społeczeństwa przenoszą wiedzę, umiejętności i wartości między pokoleniami.

Można to też odnosić do różnych społeczności, w tym społeczności lokalnych, w których działają LOWE.

Tak rozumiana edukacja nie zakłada, że odnosi się jedynie do szkół, nauczycieli, oficjalnych programów nauczania i podręczników. Może być też organizowana przez inne instytucje, osoby (praktyków, profesjonalistów, liderów) i narzędzia.

Znaczna część LOWE rozumie to intuicyjnie. Prezentuje swoją działalność w różnych układach społecznych, a nie jedynie w układzie klasowym, który ogranicza transfery edukacyjne między uczniami z różnymi potencjałami.



Fundusze Europejskie
dla Rozwoju Społecznego



Rzeczpospolita
Polska

Dofinansowane przez
Unię Europejską



Dwie osie rozwojowe LOWE

LOWE

zagrożenia i obrona małych szkół

polityka na rzecz uczenia się przez całe życie



Fundusze Europejskie
dla Rozwoju Społecznego



Rzeczpospolita
Polska

Dofinansowane przez
Unię Europejską



LOWE i obrona małych szkół

Niż demograficzny i migracje do miast od lat zagrażają istnieniu małych szkół (MS) na terenach z rzadką siecią osadniczą

Duża fala likwidacji MS, głównie podstawowych, wystąpiła po przekazaniu szkół JST i utworzeniu gimnazjum (odjęto 2 klasy szkołom podstawowym)

Podręcznik ORE dla samorządowców rekomendował w roku 2015:

- prowadzenie MS przez podmioty niepubliczne
- włączenie mieszkańców we współodpowiedzialności za sieć szkolną
- prowadzenie działań na rzecz jakości pracy MS i potrzeb lokalnych
- traktowania MS jako miejsc edukacji przez całe życie

W kwietniu 2026 Prezydent podpisał tzw. ustawę osłonową stwierdzającą, że w budynku szkoły JST może realizować zadania związane z opieką nad dziećmi do lat 3, polityką senioralną, uczeniem się przez całe życie, ochroną zdrowia, kulturą, kulturą fizyczną i turystyką oraz wdrażaniem programów pobudzania aktywności obywatelskiej



Fundusze Europejskie
dla Rozwoju Społecznego



Rzeczpospolita
Polska

Dofinansowane przez
Unię Europejską



LOWE i obrona małych szkół



Fundusze Europejskie
dla Rozwoju Społecznego



Rzeczpospolita
Polska

Dofinansowane przez
Unię Europejską



LOWE i polityka na rzecz uczenia się przez całe życie



W 2013 r. Rada Ministrów przyjęła „Perspektywę uczenia się przez całe życie”. Otwiera on drogę nowym kierunkom edukacyjnym, m.in. LOWE

Najważniejszym wyróżnikiem międzynarodowej idei LLL jest, że odnosi się do osoby (podmiotu), a nie instytucji (szkoły, nauczycieli), kształcenia (oficjalnych programów, podręczników) lub systemów edukacji

Odniesienie do osoby powinno być gwarantem jakości działań edukacyjnych respektujących równowagę jej trzech obszarów uczenia się – formalnego, pozaformalnego (poza oficjalnymi programami kształcenia) i nieformalnego

Dla uczenia się dorosłych, które nie sprowadza się do kształcenia ustawicznego, szczególnie ważne jest promowanie edukacji pozaformalnej – zwłaszcza w naturalnym, codziennym otoczeniu, tj. w miejscu pracy i w różnych społecznościach

Specjalnością LOWE jest uczenie się w społeczności lokalnej



Fundusze Europejskie
dla Rozwoju Społecznego

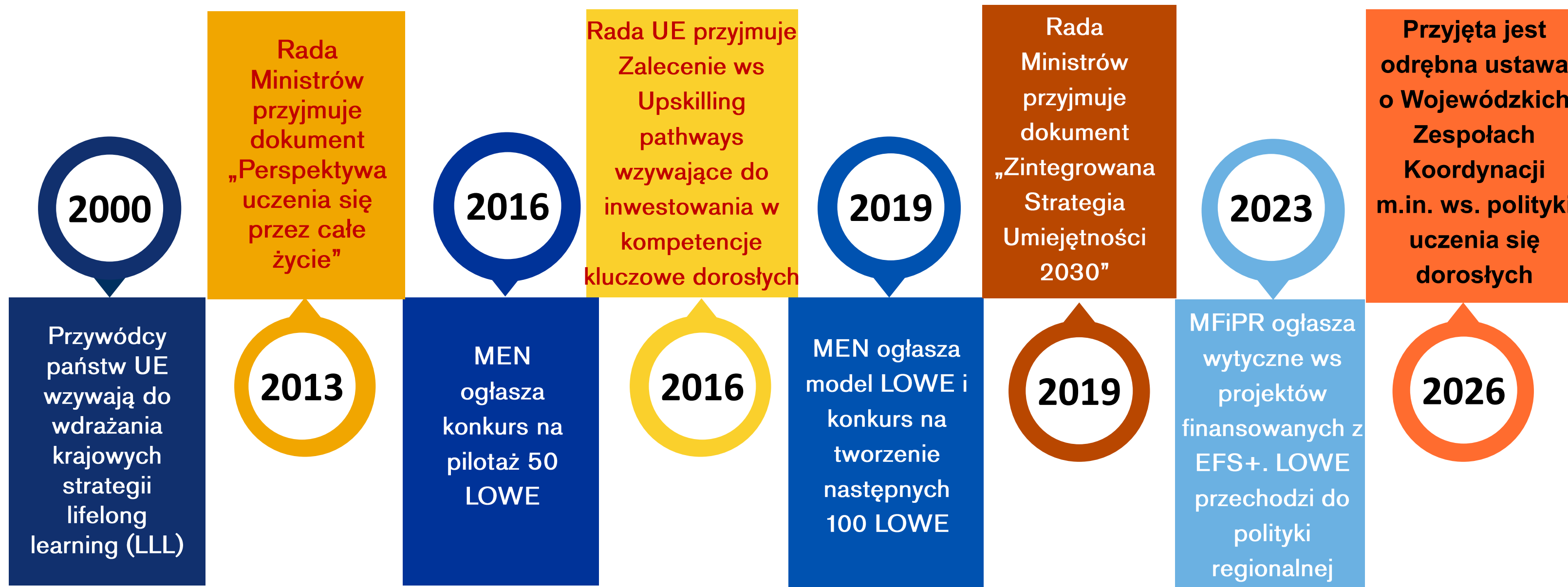


Rzeczpospolita
Polska

Dofinansowane przez
Unię Europejską



LOWE i polityka na rzecz uczenia się przez całe życie





Ministerstwo
Edukacji Narodowej

Dziękuję za uwagę

stanislaw.drzazdzewski@men.gov.pl



Fundusze Europejskie
dla Rozwoju Społecznego



Rzeczpospolita
Polska

Dofinansowane przez
Unię Europejską

